



Dr. hist. Gatis Krūmiņš

TAUTSAIMNIECĪBA UN NAUDAS POLITIKA LATVIJĀ (1945–1991)



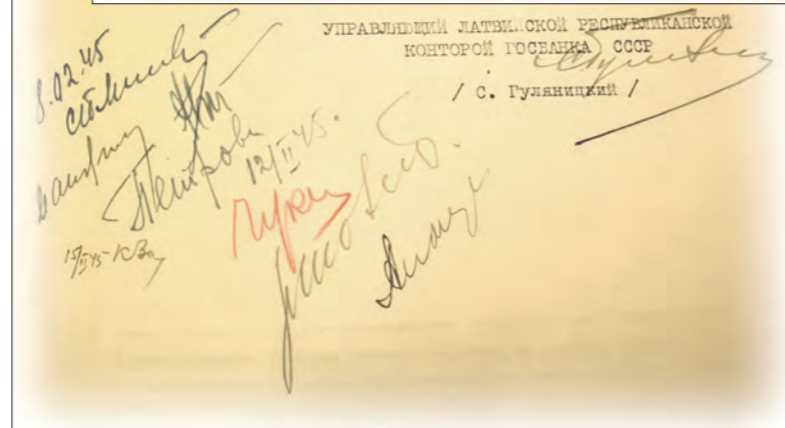
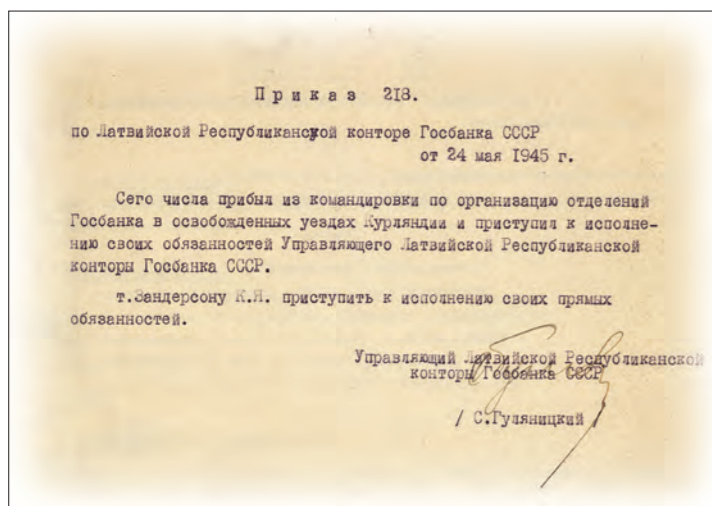
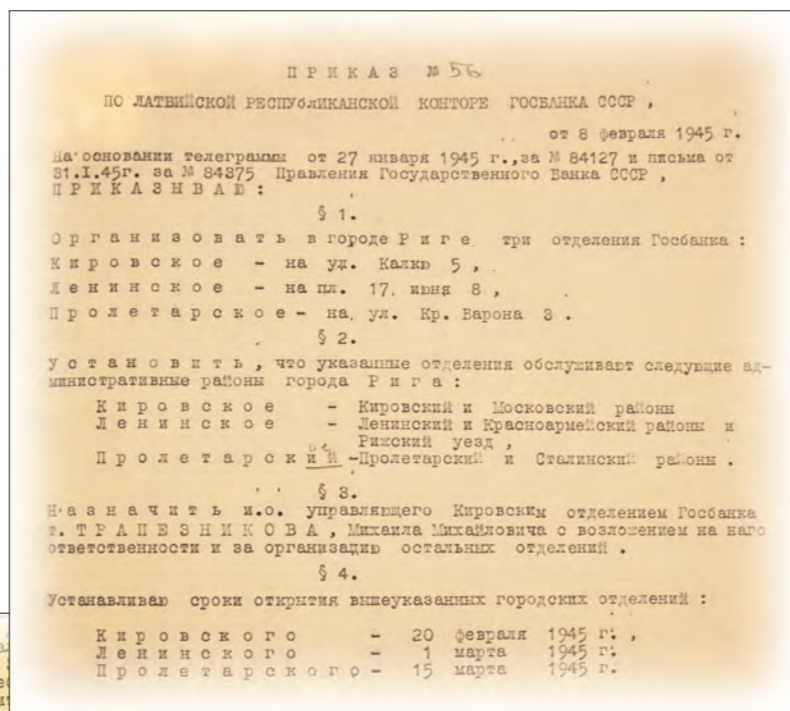
LATVIJAS TAUSAIMNIECĪBA UN NAUDAS POLITIKA LATVIJĀ (1945-1949)

Latvija pēc otrreizējas padomju okupācijas

Uzvaru 2. pasaules karā PSRS izmantoja ietekmes un teritorijas paplašināšanai, t.sk. Baltijas valstīs, atjaunojot padomju okupācijas režīmu un izveidojot tiešās pārstāvniecības struktūras – VK(b)P CK birojus, kas darbojās līdz 1947. gadam un kontrolēja vietējo varas iestāžu darbu. Līdzīgi uzdevumi bija PSRS MP Valsts plāna komitejas (PSRS Valsts plāns) pilnvarotajam Latvijas PSR.

PSRS tautsaimniecība tika vadīta ar administratīvu plānošanu, kuras galvenais princips bija kvantitatīvu uzdevumu noteikšana pieciem gadiem (t.s. piecgadēm). PSRS Valsts plāns izstrādāja šos plānus, nosakot precīzus uzdevumus nozaru, resoriskajā (pakļautības), sociālajā (īpašuma formu dalījumā) un teritoriālajā aspektā. Piecgadu plāni tika sadalīti pa gadiem un ceturkšņiem, to beigās veicot plāna izpildes kontroli. Šī sistēma radīja vienu no padomju tautsaimniecības īpatnībām – ražošanas apjoma un darba ražīguma kalendārās svārstības (ražošanas intensificēšanu katra ceturkšņa un gada beigās un ražošanas atslābumu to sākumā).

PSRS Valsts bankas Latvijas republikāniskā kantora pārvaldnieka S. Guļāņicka 1945. gada 8. februāra pavēle Nr. 56 noteica to, kā iestenojama PSRS Valsts bankas vadības prasība izveidot trīs tās nodaļas Rīgā, bet pavēle Nr. 218 liecina par šādu nodaļu veidošanu Kurzemē tūlīt pēc karadarbības pārtraukšanas. LBA, 202. f., 4. apr., 8. l., 59., 60. un 224. lp.



Rūpniecība un darbaspēks

Pēckara situācija izrādījās īpaši labvēlīga padomju režīma industrializācijas politikas turpināšanai Latvijā. Uz Latviju, kur dzīves kvalitāte joprojām bija būtiski augstāka nekā citviet PSRS, labākas dzīves meklējumos gan stihiski, gan organizēti sāka plūst ekonomiskie bēgļi no citiem PSRS reģioniem.

Padomju laika ekonomisti straujo pēckara industrializāciju un imigrāciju attaisnoja ar to, ka kara gados Latvijas iedzīvotāju skaits bija nozīmīgi samazinājies, bet dzīvojamais fonds un telpas ražošanas izvietošanai bija saglabājušās gandrīz pirmskara līmenī.¹ Var piekrist, ka šie apstākļi veicināja imigrāciju, taču rūpniecības attīstības virzība neatbilda Latvijas interesēm. Turklāt darbaspēka trūkums absolūti neinteresēja padomju režīmu, kad 1949. gadā tika pieņemts lēmums par vairāk nekā 40 tūkst. cilvēku izsūtīšanu ārpus Latvijas robežām.

Pēckara gados tika veidoti lieli rūpniecības uzņēmumi, kas jau 1947. gadā ražoja 80% no visas rūpniecības produkcijas. Ievērojami (līdz 48% no rūpniecības produkcijas kopapjoma 1950. gadā) palielinājās metālapstrādes un mašīnbūves produkcijas apjoms, jau 1947. gadā ļaujot ziņot, ka Latvijas rūpniecības produkcijas apjoms ir lielāks nekā 1940. gadā, bet 1950. gadā tas trīs reizes pārsniedza 1940. gada līmeni. 1945.–1950. gadā rūpniecībā strādājošo skaits pieauga no 75 tūkst. līdz 160 tūkst.²

Privātās amatniecības un tirdzniecības ierobežošana

Pirmajos pēckara gados bija vērojamas dažas līdzības ar t.s. jaunās ekonomiskās politikas laiku padomju Krievijā 20. gs. 20. gados, kad kara komunismu nomainīja tautsaimniecības liberalizācija. Iespēja atļaut privātu uzņēmējdarbību ar algotiem darbiniekiem, kas padomju terminoloģijā nozīmēja sankcionēt ekspluatāciju, gan bija vien īslaicīgs konkrētu problēmu risinājums, nevis valsts ilgtermiņa politika.³ Padomju režīms apzinājās, ka nespēs noorganizēt un kontrolēt iedzīvotāju apgādi ar dažādām precēm tūlīt pēc teritorijas atkarošanas. Vēl vairāk, privātajiem veikalniekiem pat bija liegts slēgt savus uzņēmumus pēc padomju varas atgriešanās. Taču jau 1946. gada beigās un 1947. gadā privātajiem tirgotājiem un individuālajiem amatniekiem vairs netika izsniegtas licences un tika paaugstināti nodokļi.

Banku loma PSRS, naudas politika un 1947. gada naudas reforma

PSRS banku sistēmas pamati tika radīti 20. gs. 30. gadu sākumā, un šī sistēma ar nebūtiskām pārmaiņām funkcionēja līdz 20. gs. 80. gadu beigām. Banku galvenie uzdevumi bija organizēt naudas apriti un norēķinus valstī, veikt valsts budžetā paredzētos maksājumus, kreditēt tautsaimniecību atbilstoši apstiprinātajiem tautsaimniecības plāniem, kā arī veikt starptautiskos norēķinus. Īstermiņa un ilgtermiņa kredītus bankas galvenokārt izsniedza valsts uzņēmumiem un organizācijām, bet ievērojami mazāk – iedzīvotājiem. PSRS Valsts banka, lai gan formāli līdz 1954. gadam bija pakļauta Finanšu ministrijai, praksē izpildīja PSRS vadības un PSRS Valsts plāna norādes. Ārvalstu valūtas aprite PSRS bija aizliegta (valūtas glabāšana bija kriminālnoziegums), PSRS Valsts banka valdības uzdevumā bija noteikusi PSRS rubļa kursu attiecībā pret citām pasaules valūtām, bet brīva naudas maiņa nenotika. Latvijā bija izveidotas PSRS banku filiāles, kuras sauca par republikāniskajiem kantoriem.

PSRS naudas politika bija cieši saistīta gan ar valsts plānveida ekonomikas noteiktajiem mērķiem, gan valsts politiskajiem uzstādījumiem. Padomju režīms pārmērīgu maksāšanas līdzekļu emisiju bija veicis daudzus gadus, bet īpaši 2. pasaules kara laikā, kad skaidrās naudas apgrozījums pieauga aptuveni četras reizes. Nauda lielā mērā bija zaudējusi savu funkciju, to daļēji aizstāja pārtikas un rūpniecības preču kartītes. Lai palielinātu naudas apriti, valsts ierīkoja komercveikalus un komercrestorānus, kur deficīta preces varēja iegādāties par ievērojami augstākām cenām. Piemēram, 1946. gadā no kopējā preču apgrozījuma Latvijā (3.2 mljrd. rbļ.) 721 milj. rbļ. bija komercveikalu sektorā.⁴ Cenas lauksaimniecības produkcijai, ko iegādājās, izmantojot kartītes, un cenas šādai produkcijai tirgū atšķīrās vairāk nekā 10 reizi. Tātad valstī vienai un tai pašai precei bija vairākas cenas.

PSRS vadība apzinājās, ka nepieciešams normalizēt naudas apriti valstī, un 1947. gada 14. decembrī pieņēma lēmumu par naudas reformu un pārtikas un rūpniecības preču kartīšu atcelšanu. 1947. gada naudas reformas raksturīgākās iezīmes bija šādas:

- apgrozībā esošā papīra nauda (arī uzņēmumos esošā) pret jaunā parauga naudu tika mainīta attiecībā 10 : 1;
- apgrozībā esošās monētas nezaudēja savu vērtību;
- iedzīvotāju noguldījumi tika pārvērtēti diferencēti (līdz 3 tūkst. rbļ. – attiecībā 1 : 1; 3–10 tūkst. rbļ. – attiecībā 3 : 2; vairāk par 10 tūkst. rbļ. – attiecībā 2 : 1);
- lielai daļai valsts iekšējā aizņēmuma obligāciju (izņemot 1947. gada aizņēmumu) vērtība saruka 3–10 reizi;

1. tabula. LATVIJĀ GŪTIE BUDŽETA IEŅĒMUMI (1945–1949; milj. rbļ.)

Gads	Kopējie ieņēmumi	Uz PSRS budžetu novirzītie līdzekļi	Uz Latvijas PSR budžetu novirzītie līdzekļi
1945	2 438	1 701	737
1946	3 601	2 799	802
1947	4 594	3 315	1 279
1948	4 458	3 286	1 172
1949	4 397	3 119	1 278
Kopā	19 488	14 220	5 268

Avoti: LVA, 327. f., 20. apr., 14. l., 4.–18. lp.; 20. l. 2.–20. lp.; 45. l., 4.–18. lp.; 76. l., 2.–10. lp.; 77. l., 2.–20. lp.; 85. l., 3.–25. lp.; 86. l., 2.–30. lp.; 118. l., 2.–10. lp.; 137. l., 2.–15. lp.; 148. l., 3.–28. lp.; 166. l., 2.–17. lp.

– valsts uzņēmumu kontos noguldījumu vērtība nemainījās;
– kolhozu un kooperatīvo uzņēmumu kontos noguldījumi tika pārvērtēti attiecībā 5 : 4;

– tika ieviestas vienotas cenas un brīva tirdzniecība (ierobežojot vienai personai pārdodamās preces apjomu) visās preču grupās.

Naudas reforma bija valstij ļoti izdevīga un atjaunoja naudas segumu un normālas funkcijas, tomēr tā notika uz iedzīvotāju rēķina, tādējādi būtībā tā bija konfiscējoša reforma. Padomju historiogrāfijā norādīts, ka reforma devusi triecienu spekulantiem un palīdzējusi atbrīvoties no viltotas naudas, ko savulaik drukājis nacistiskā Vācija.⁵ Ievērojami vairāk cieta tie, kuri bija veidojuši skaidrās naudas uzkrājumus. Reformas laiks sakrita ar pasākumiem, ko padomju režīms veica, lai atkal ierobežotu uz laiku pieļauto privāto iniciatīvu. Īpaši smagi cieta iedzīvotāji Baltijā, kur joprojām bija nozīmīgs privātās uzņēmējdarbības apjoms, īpaši lauksaimniecībā.

Latvijā kopumā no apgrozības tika izņemti 413.6 milj. rbļ. skaidrās naudas.⁶ Zaudējumus necieta lielākā daļa no 88 074 noguldītājiem, tomēr 4 799 noguldītājiem bankā bija 3–10 tūkst. rbļ., bet 1 296 – vairāk nekā 10 tūkst. rbļ. Šie iedzīvotāji kopumā zaudēja 15.9 milj. rbļ., kas bija 18% no Latvijas privātpersonu noguldītās summas.⁷

Lauksaimniecības sovjetizācija

Padomju režīms centās iespējami ātri atjaunot situāciju, kādā Latvijas lauksaimniecība bija Vācijas uzbrukuma priekšvakarā. Tika īstenota vēl viena zemes reforma ar mērķi atjaunot 1940. gadā veiktās zemes reformas rezultātus un papildus sodīt tos, kas bija sadarbojušies ar vāciešiem. Šo personu zemi konfiscēja vai samazināja līdz 5–8 ha. Daļa zemnieku, paredzot padomju režīma politikas sekas nākotnē, brīvprātīgi atteicās no zemes. Tika izveidots valsts zemes fonds ar 1.5 milj. ha zemes. Zemes reforma bija pirmais posms PSRS režīma galvenā mērķa – kolektivizācijas – īstenošanā. Tika izmantotas dažādas metodes – veidoti paraugkolhozi, īstenota agresīva nodokļu politika un veiktas represijas un iebaidīšana. Zemniekus piespiest masveidā iestāties kolhozos izdevās tikai pēc 1949. gada marta deportācijas.

Uzsākot kolektivizāciju, PSRS režīms ierobežoja kooperatīvo organizāciju tiesības iepirkt lauksaimniecības produkciju, bet 1949. gada vidū tās likvidēja.

Nodokļi un budžets

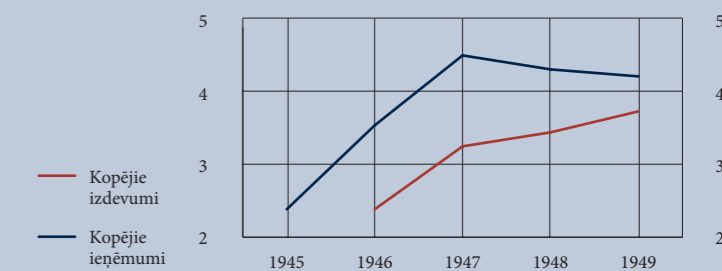
PSRS okupācijas periodā finanšu plūsma tika organizēta visai complicētā veidā – caur republikānisko un vissavienības budžetu. Latvija bija PSRS kontrolēta teritorija ar vietējo pašpārvaldi, kam bija deleģētas noteiktas izpildvaras funkcijas un piešķirtas tiesības rīkoties ar noteiktiem finanšu līdzekļiem. Šo līdzekļu īpatsvars laika gaitā mainījās. 1945.–1949. gadā 73.0% no Latvijas ieņēmumiem tika novirzīti uz PSRS budžetu (to apjomu sk. 1. tabulā; šā perioda ieņēmumus un izdevumus sk. 1. att.). Daļa šīs summas pēc tam nonāca atpakaļ Latvijā kā PSRS militārie izdevumi un kā finansējums tautsaimniecībai (visbiežāk caur PSRS nozaru ministrijām).

Lielas summas tika tērētas militāriem mērķiem – šie izdevumi pat pārsniedza kopējo Latvijas PSR budžeta izdevumu apjomu. Piemēram, 1946. gadā Latvijas PSR budžeta izdevumi bija 763 milj. rbļ., bet PSRS budžeta izdevumi Latvijā – 1 648 milj. rbļ. (t.sk. 1.2 mljrd. rbļ. – armijas un represīvo iestāžu izdevumi). Faktiski par Latvijas teritorijā gūtajiem ieņēmumiem tika uzturēts ne tikai šeit esošais PSRS okupācijas karaspēks, bet ievērojamas summas tika izmantotas, lai segtu PSRS izdevumus ārpus Latvijas teritorijas. Tādējādi redzams, cik maldinošs bija PSRS historiogrāfijā mērķtiecīgi uzturētais mīts, ka pēckara gados Latvijas tautsaimniecība tika atjaunota, izmantojot PSRS budžeta līdzekļus.

Apjomīgākos ieņēmumus Latvijas PSR budžetam nodrošināja apgrozījuma nodoklis, lielākajai to daļai nonākot PSRS budžetā (sk. 2. tabulu).

Lielas summas tika iegūtas arī no uzņēmumu peļņas maksājumiem un dažādiem lauksaimniecības, privāto amatnieku un tirgotāju nodokļiem. Savukārt lauksaimniecības nodoklis bija galvenais ekonomiskais līdzeklis, ar kuru padomju vara stimulēja kolektivizāciju. Salīdzinājumā ar 1941. gadu nodokļi lauksaimniecībā pieauga 4–5 reizes, bet kulaku statusā nonākušajām saimniecībām – pat 10 reizi.⁸ 1946. gadā Latvijā lauksaimniecības nodokļa veidā iekasēja 172.4 milj. rbļ., 1947. gadā – 316.7 milj. rbļ. un 1948. gadā – 361.4 milj. rbļ. Puse šā nodokļa ieņēmumu kopsummas tika novirzīta uz PSRS budžetu. 1949. gada martā uz PSRS deportētajiem iedzīvotājiem tika konfiscēti īpašumi 152.4 milj. rbļ. vērtībā.⁹ Par papildu nodokli uzskatāms arī periodiskais valsts iekšējais aizņēmums, kura obligācijas bija spiesti pirkt iedzīvotāji.

1. attēls. KOPĒJIE LATVIJAS PSR BUDŽETA UN PSRS BUDŽETA IEŅĒMUMI UN IZDEVUMI LATVIJĀ (1945–1949; mljrd. rbļ.)



Avoti: LVA, 202. f., 1-a apr., 1. l., 2.–150. lp.; 327. f., 20. apr., 14. l., 4.–18. lp.; 20. l., 2.–20. lp.; 45. l., 4.–18. lp.; 76. l., 2.–10. lp.; 77. l., 2.–20. lp.; 85. l., 3.–25. lp.; 86. l., 2.–30. lp.; 118. l., 2.–10. lp.; 137. l., 2.–15. lp.; 148. l., 3.–28. lp.; 166. l., 2.–17. lp.

2. tabula. APGROZĪJUMA NODOKĻA IEŅĒMUMI LATVIJAS PSR (1945–1949; milj. rbļ.)

Gads	Apgrozījuma nodokļa ieņēmumi	Uz PSRS budžetu novirzītie līdzekļi	Uz Latvijas PSR budžetu novirzītie līdzekļi
1945	1 229	768	461
1946	2 567	2 185	382
1947	3 392	Nav datu	201
1948	2 803	2 551	252
1949	2 754	2 330	424
Kopā	12 745	7 834	1 720

Avoti: LVA, 327. f., 20. apr., 14. l., 4.–18. lp.; 20. l., 2.–20. lp.; 45. l., 4.–18. lp.; 76. l., 2.–10. lp.; 77. l., 2.–20. lp.; 85. l., 3.–25. lp.; 86. l., 2.–30. lp.; 118. l., 2.–10. lp.; 137. l., 2.–15. lp.; 148. l., 3.–28. lp.; 166. l., 2.–17. lp.

LATVIJAS TAUSAIMNIECĪBA UN NAUDAS POLITIKA VĒLĀ STAĻINISMA UN NACIŅĀLKOMUNISMA LAIKĀ (1950-1959)

Vietējās varas lomas pieaugums valsts pārvaldē

20. gs. 50. gadi raksturojami kā padomju režīma stabilizācijas periods Latvijā. Latvijas iedzīvotāji, īpaši pēc lauksaimniecības kolektivizācijas, samierinājās ar padomju režīmu kā ilglaicīgu parādību un sāka aktīvāk iesaistīties valsts politiskajā un saimnieciskajā dzīvē. Pēc J. Staļina nāves PSRS centrālās varas kontrole atslāba un Latvijas PSR vadībai bija iespēja īstenot neatkarīgāku politiku. Sākotnēji Latvijas PSR vadības pozīcija bija nogaidoša (tas bija objektīvi, jo komunistiskās partijas un valdības vadītāji amatos bija no 1940. gada un bija pieraduši pakļauties Maskavas diktātam), taču pēc staļinisma oficiālas nosodišanas PSKP 20. kongresā situācija mainījās. PSKP CK 1956. gada decembra plēnumā tika pieņemti vairāki būtiski lēmumi, kas ievadīja ekonomisko un arī politisko decentralizāciju. Drīz pēc tam, Latvijas PSR vadībai Maskavā tīkoties ar PSKP 1. sekretāru Ņikitu Hruščovu, tā puda viedokli, ka nepieciešams ierobežot imigrāciju un lielo rūpniecības objektu celtniecību, kā arī vadošo darbinieku atlasē jāizvēlas vietējie iedzīvotāji ar latviešu valodas zināšanām. Ņ. Hruščovs konceptuāli atbalstīja Latvijas PSR vadības viedokli.¹⁰ Turpmākajos gados Latvijā bija vērojams process, ko mūsdienās sauc par nacionālkomunismu. Tautsaimniecības attīstību sāka organizēt, balstoties uz vietējo iedzīvotāju patēriņa interesēm, nevis valsts kopējiem makroekonomiskajiem plāniem. 20. gs. 50. gadu beigās bija ekonomiskās izaugsmes, labklājības pieauguma un cerību laiks. Decentralizācijas rezultātā Latvijas PSR MP kontrolēja rūpniecības uzņēmumus, kuri ražoja 97% republikā ražotās rūpniecības produkcijas. Tomēr nacionālkomunistiem bija daudzi pretinieki, kuri, izmantojot Maskavas atbalstu, 1959. gadā un vēlākajos gados atstūma nacionālkomunisma ideju piekritējus no varas pozīcijām.

Nacionālkomunisti un rūpniecības nākotnes jautājums

Viena no galvenajām nacionālkomunistu iecerēm bija ierobežot rūpniecības izaugsmes tempu un rūpniecības attīstību pavērst atbilstoši vietējo iedzīvotāju interesēm. 1958. gadā PSRS līmenī tika izstrādāts t.s. septiņgades plāns, ambiciozs plānošanas dokuments, kas paredzēja ļoti strauju tautsaimniecības izaugsmi līdz 1965. gadam. Latvijā šā plāna kontekstā bija paredzēts dubultot mašīnbūves un metālapstrādes rūpniecības apjomu, uzbūvēt vairākas jaunas rūpnīcas. Latvijas PSR Valsts plāns, sagatavojot plānu Latvijai, pamatojās tikai uz PSRS Valsts plāna norādēm. Tāpēc plāns neguva Latvijas PSR vadības vienprātīgu atbalstu, un tika meklēti argumenti tā apstrīdēšanai, norādot, piemēram, uz energoresursu trūkumu (1958. gadā elektroenerģijas patēriņš uz vienu strādājošo Latvijā bija divas reizes mazāks nekā vidēji PSRS). Tika norādīts arī uz pārlietu straujās rūpniecības attīstības sociālajām sekām. Slikta darba organizācija un sadzīves apstākļi, kā arī zema darba samaksa radīja ar darbaspēku saistītas problēmas. 1958. gada pirmajos deviņos mēnešos Latvijas lielajos rūpniecības uzņēmumos no darba bija aizgājuši 39 tūkst. strādnieku, un personāla mainība sasniedza 30%. Bija zudušas šķietamās priekšrocības strādnieku izvietojumam Latvijā, jo dzīvojamā fonda celtniecība ievērojami atpalika no strādājošo skaita pieauguma. Rīgā iedzīvotāju skaits 1944.–1956. gadā bija divkārtšojies, bet dzīvojamais fonds pieaudzis par 5%.¹¹ Amatpersonas atklāti atzina, ka dzīves kvalitāte atpaliek no neatkarīgās Latvijas līmeņa.¹²

Lauksaimniecība

Latvijas lauksaimniecība 20. gs. 50. gadu otrajā pusē sāka atgūties no staļiniskās politikas sekām, līdz ar valsts iepirkuma cenu palielināšanos (sk. 3. tabulu) pieauga arī saražotās produkcijas apjoms.

20. gs. 50. gadu beigās nodot produkciju valstij kļuva jau ekonomiski izdevīgi. Tomēr joprojām lielu daļu produkcijas saražoja individuālie ražotāji (1958. gadā – vairāk nekā pusi piena un gaļas). Tie gan vairs nebija individuālie zemnieki, bet kopsaimniecībās strādājošie, kas bieži savas produkcijas ražošanā tieši vai pastarpināti, legāli vai nelegāli arvien vairāk izmantoja kopsaimniecības, t.i., valsts, resursus.¹³

Budžets

Par strauju ekonomisko izaugsmi 20. gs. 50. gadu otrajā pusē liecināja būtisks budžeta ieņēmumu pieaugums (sk. 2. att.).

Īstenojot PSRS reformas, kas bija vērstas uz ekonomisko procesu decentralizāciju, būtiski pieauga Latvijas PSR budžetam novirzīto Latvijā gūto ieņēmumu daļa, un 1959. gadā uz Latvijas PSR budžeta tika novirzīta jau puse no kopējiem Latvijā gūtajiem budžeta ieņēmumiem (sk. 3. att.).

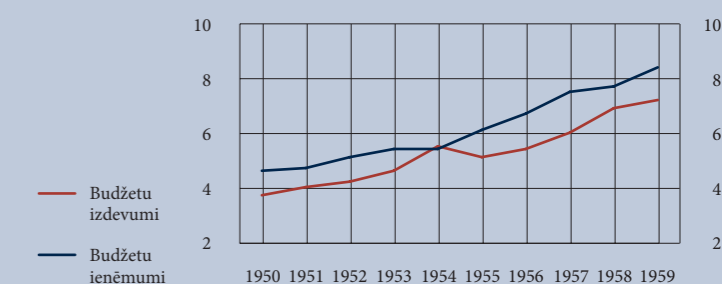
Tomēr arī 20. gs. 50. gados ievērojams Latvijā gūto ieņēmumu apjoms tika novirzīts, lai segtu PSRS izdevumus ārpus Latvijas. Tikai 1954. gadā sakarā ar saražotās lauksaimniecības produkcijas iepirkuma cenu starpības kompensēšanu, kas tika veikta no PSRS budžeta, Latvija no PSRS budžeta ieguva lielus līdzekļus nekā tam novirzīja (sk. 2. att.).

Neraugoties uz PSRS vadības centieniem sabalansēt ieņēmumus un izdevumus, katru gadu PSRS bija spiesta papildus emitēt kopumā vairāk nekā 5 mljrd. rbļ. skaidrā naudā. Tikai atsevišķi reģioni un republikas spēja sabalansēt naudas apgrozījumu un pat izņemt naudu no apgrozījuma valsts kopējās interesēs. Latvijas vietu un lomu PSRS labi raksturo 4. tabulas dati.

Šo situāciju noteica Latvijas (un Baltijas republiku kopumā) veiksmīgā saimnieciskā politika un labā tirdzniecības organizācija. Virsnormatīvu preču uzkrājumi Latvijā bija 12 tirdzniecības dienām (mazāk tikai Igaunijā – 3 tirdzniecības dienām). Latvija bija vadošajā pozīcijā PSRS pakalpojumu sniegšanā iedzīvotājiem – tās iedzīvotāji pakalpojumiem tērēja 7.7% ienākumu (Igaunijā – 7.1%, Kazahijā – 4.5%, Turkmēnijā – 4.4%). Tādējādi dzīves kvalitāte Latvijā 1959. gadā bija viena no augstākajām PSRS, ar Latvijas rādītājiem varēja mēroties vienīgi PSRS elitārās lielpilsētas Maskava un Ļeņingrada, kā arī abas pārējās Baltijas republikas. 1959. gadā iedzīvotāju ieņēmumi bija 10.7 mljrd. rbļ., bet izdevumi – 11.4 mljrd. rbļ. Līdzīga tendence – tērēt vairāk nekā nopelnīt – bija vērojama arī nākamajos gados, un šo starpību radīja iebraucēji, kas pirka preces Latvijas teritorijā.¹⁴ Ievēribas vērts ir tas, ka pensijās tika izmaksāti tikai 970.7 milj. rbļ., tātad mazāk par 10% no budžeta izdevumiem. 20. gs. 50. gadu otrajā pusē samazinājās PSRS budžeta ietekme Latvijas teritorijā, republikas budžets kļuva nozīmīgāks un proporcionāli lielāks. Preču apgrozījums Latvijas teritorijā 1959. gadā sasniedza 9.7 mljrd. rbļ.

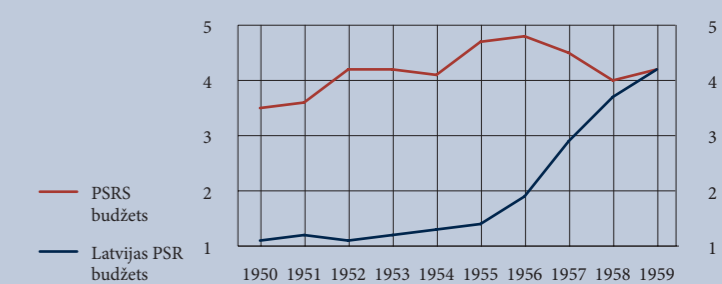
Kopējie Latvijas PSR budžeta izdevumi 1959. gadā bija 4.8 mljrd. rbļ., t.sk. 2.4 mljrd. rbļ. – tautsaimniecības finansēšanai un 2.0 mljrd. rbļ. – sociāli kultūrāliem mērķiem. Kopā ar PSRS budžeta izdevumiem (3.1 mljrd. rbļ.; t.sk. militārajiem izdevumiem – 1.9 mljrd. rbļ.) izdevumi Latvijas teritorijā bija 7.9 mljrd. rbļ.¹⁵

2. attēls. KOPĒJIE LATVIJĀ GŪTIE LATVIJAS PSR BUDŽETA UN PSRS BUDŽETA IEŅĒMUMI UN IZDEVUMI LATVIJĀ (1950–1959; mljrd. rbļ.)



Avoti: LVA, 202. f., 2. apr., 684. l., 22. lp.; 754. l., 41. lp.; 819. l., 40.–45. lp.; 880. l., 20.–27. lp.; 929. l., 10.–13. lp.; 991. l., 4.–9. lp.; 1048. l., 4.–10. lp.; 1085. l., 3.–6. lp.; 1138. l., 3.–6. lp.

3. attēls. LATVIJĀ GŪTO IEŅĒMUMU SADALĪJUMS LATVIJAS PSR BUDŽETĀ UN PSRS BUDŽETĀ (1950–1959; mljrd. rbļ.)



Avoti: LVA, 202. f., 2. apr., 684. l., 22. lp.; 754. l., 41. lp.; 819. l., 40.–45. lp.; 880. l., 20.–27. lp.; 929. l., 10.–13. lp.; 991. l., 4.–9. lp.; 1048. l., 4.–10. lp.; 1085. l., 3.–6. lp.; 1138. l., 3.–6. lp.

4. tabula. SKAIDRĀS NAUDAS APGROZĪBA PSRS (milj. rbļ.)

	1958	1959
PSRS kopumā	+5 351	+5 259
Krievijas PFSR	-1 921	-904
Latvijas PSR	-591	-643
Lietuvas PSR	-59	-223
Igaunijas PSR	-15	-32
Ukrainas PSR	+4 919	+3 983
Kazahijas PSR	+1 265	+1 928
Turkmēnijas PSR	+229	+303

Avots: LVA, 270. f., 1-c apr., 1343. l., 123. lp.

Piezīme. Ar plusa zīmi norādīta neto emisija, ar mīnusa – neto skaidrās naudas izņemšana no apgrozības.

3. tabula. VIDĒJĀ SAMAKSA PAR LAUKSAIMNIECĪBAS PRODUKCIJAS PIEGĀDI (rbļ.)

Gads	Gaļa (dzīvsvārā; t)	Piens (t)	Olas (1 000 gab.)	Vilna (100 kg)	Graudaugi (t)	Kartupeļi (t)
1950	840	415	240	1 147.8	106.1	66.8
1954	3 730	1 113	228	1 257	110	185
1959	12 821	1 353	750	4 021	737	556

Avoti: LVA, 277. f., 8. apr., 246. l., 28. lp.; 699. l., 22. lp.



*Tautsaimniecības norises pēc 2. pasaules kara oficiālajā atspoguļojumā:
Cēsu rajona kolhoza "Staļina ceļš" kolhozieki avansā saņēma 1949. gada ražas pirmos graudus (fotogrāfs nezināms), traktorū eksportēšana Rīgas ostā 1950. gadā (Grigorija Akmoliņska foto), drenu cauruļu likšana Dobeles rajona kolhozā "Nākotne" 1952. gadā (fotogrāfs nezināms) un Latvijā pirmās elektrificētās dzelzceļa līnijas Rīga–Dubulti atklāšana 1950. gada 19. jūlijā (fotogrāfs nezināms). (Latvijas Nacionālā vēstures muzeja krājums.)*

Latvijā t.s. Brežņeva laikos dokumentētie ekonomiskās dzīves kadri: cukurbiešu novākšana ar jauno sešrindu kombainu "KS-6" Jelgavas rajona kolhozā "Avangards" 1976. gadā (V. Ļisicina foto), Valmieras stikla šķiedras rūpnīcas audēja (Vissavienības profesionālā konkursa laureāte) A. Osīte strādā pie hidrauliskajiem darbgaldiem 1979. gada 20. jūlijā (Imanta Prēdeļa foto), Rīgas Mūzikas instrumentu fabrikas pianina "Rīga-116" montāžas ceļš 1978. gada 13. februārī (Jevgeņija Fadejeva foto), Rīgas autobusu rūpnīcas "RAF" mikroautobusu montāžas ceļš Rīgā 1965. gadā (V. Filatova foto) un zvejnieku kolhozs "9. Maijs" Rīgā, Mangaļsalā 1982. gada 22. novembrī (priekšplānā – ostā sakrautas mencu mucas, fonā – okeāna zvejas kuģis; V. Ļisicina foto). (Latvijas Nacionālā vēstures muzeja krājums.)

LATVIJAS TAUSAIMNIECĪBA UN NAUDAS POLITIKA (1960-1985)

20. gs. 60. un 70. gadi raksturojami kā PSRS tautsaimniecības veiksmīgākie gadi. To noteica vairāki iekšēji un ārēji apstākļi. PSRS vadība sāka pragmatiskāk vadīt tautsaimniecību, no 1965. gada līdz 1969. gadam tika pieņemti vairāki lēmumi (t.s. Alekseja Kosigina (PSRS MP priekšsēdētājs; 1964–1980) reformas), ar kuriem lielāka patstāvība tika piešķirta atsevišķiem uzņēmumiem, lielāku nozīmi tautsaimniecības izaugsmē guva materiālā stimulēšana, kreditēšana, nevis dažādi piespiedu mehānismi (draudi, sodi, represijas u.c.). Būtiska nozīme bija arī ārējam faktoram – PSRS vadība atrada veiksmīgu augstu peļņu nesošu ārējās tirdzniecības nišu – energoresursu, galvenokārt naftas produktu, eksportu. Naftas ieguve 1960.–1985. gadā četrkārojās, ieņēmumi no naftas produktu eksporta uz rietumvalstīm 1980. gadā sasniedza 25 mljrd. ASV dolāru (saskaņā ar ASV dolāra kursu 2000. gadā).¹⁶ Šie līdzekļi tika tērēti lauksaimniecības produkcijas, galvenokārt graudu, pirkšanai ārvalstīs. Tas ļāva padomju režīmam ilgstoši nepaaugstināt cenas, taču būtiski uzlabot iedzīvotāju apgādi ar pārtiku neizdevās.

Tomēr šajā laikposmā uzkrājās problēmas, kas valsti 20. gs. 80. gados arvien vairāk tuvināja finanšu un ekonomiskajai krīzei. PSRS ienākumi un izdevumi ilgstoši netika sabalansēti, ārpolitiskās ambīcijas prasīja arvien lielākus līdzekļus. Militārie izdevumi, kas ievērojami pieauga pēc 1979. gada iebrukuma Afganistānā, līdzekļi dažādu sabiedroto valstu atbalstam (aptuveni 20 mljrd. ASV dolāru gadā 20. gs. 80. gados saskaņā ar ASV dolāra kursu attiecīgajā periodā), kā arī nepieciešamība importēt lauksaimniecības produkciju un nevēlēšanās paaugstināt cenas radīja PSRS budžetam ievērojamu slogu. Valsts problēmas no iedzīvotājiem tika slēptas, taču tauta tās juta, lūkojoties arvien tukšākajos veikalos. 1982. gadā pirmo reizi kopš 2. pasaules kara beigām nepieauga PSRS iedzīvotāju ienākumi naudas izteiksmē. Arvien zemāks kļuva rubļa segums ar reālām precēm.

Šajā laikposmā Latvijas tautsaimniecības nozares bija vairāk orientētas uz produkcijas ar augstāku pievienoto vērtību ražošanu nekā PSRS kopumā, lai gan rūpniecībā šai iezīmei bija tendence samazināties. Tomēr Latvijas uzņēmumiem kopumā bija lielāka peļņa nekā citviet PSRS. Latvijas lauksaimniecība pārorientējās uz lopkopību, par kuras produkciju valsts maksāja vairāk nekā augkopības sektorā, turklāt lopbarības bāzei arvien vairāk izmantoja importētus graudus.

Rūpniecība un darbaspēks

20. gs. 60. gadu sākumā ievērojami tika paplašināta energoresursu pieejamība Latvijas tautsaimniecībai. 1961. gadā tika savienotas Baltijas republiku energosistēmas, 1962. gadā – izbūvēts gāzes vads, kas ļāva Rīgas TEC izmantot gāzes kurināmo. 1966. gadā darbu sāka Pļaviņu HES, 1976. gadā – Rīgas HES. Lietuvā uzbūvētā Ignalinas AES, sākot darbību 1984. gadā, novērsa elektroenerģijas trūkumu reģionā kopumā, savukārt Latvija lielāko patērētās elektroenerģijas daļu importēja. Par Latvijas elektroenerģiju var uzskatīt tikai hidroelektrostacijās saražoto, jo Rīgas TEC darbojās ar importētiem energoresursiem. Faktiski Latvija spēja nodrošināt tikai nepilnu trešdaļu no nepieciešamajiem elektroenerģijas resursiem (sk. 5. tabulu).

Latvijā nebija arī vērienīgajai rūpniecības attīstībai nepieciešamā darbaspēka. Tautsaimniecība tika attīstīta, apzināti piesaistot imigrantus, jeb tālaika terminoloģijā runājot, veicinot iedzīvotāju skaita mehānisko pieaugumu. 1960. gadā, nosakot tautsaimniecības attīstību tālākā perspektīvā, imigrācija 20 gadu laikā tika plānota 100 tūkst. cilvēku apjomā. Diemžēl šā rādītāja plāns tika ievērojami pārsniegts. Imigrācija notika ne vien organizēti, bet arī stihiski. Par pensionēšanās vietu Latviju

izvēlējās liels skaits PSRS militārpersonu, tā vēl vairāk pasliktinot Latvijas demogrāfisko situāciju.

20. gs. 50. gados atzītās rūpniecības attīstības disproporcijas tika ņemtas vērā vismaz teritoriālajā ziņā (turpmāk rūpniecības uzņēmumus izvietoja visā Latvijas teritorijā), tomēr patēriņa preču ražošanas īpatsvars būtiski saruka (sk. 6. tabulu).

Naudas politika, budžets un cenas

1961. gadā tika īstenota naudas reforma, un atšķirībā no citām padomju režīma naudas reformām iedzīvotāji tiešus zaudējumus necieta. Tika veikta visas apgrozībā esošās skaidrās naudas, noguldījumu un valsts noteikto cenu denominācija attiecībā 10 : 1. Par gaidāmo reformu tika laikus (jau 1960. gada maijā) paziņots, un iedzīvotāji pastiprināti iepirkās tikai dažas dienas. Vienlaikus ar naudas maiņu notika rubļa devalvācija, tā vērtību gan attiecībā pret zeltu, gan ASV dolāru samazinot 2.25 reizes.¹⁷ Reformas rezultātā ievērojami dārgākas kļuva importētās preces, pieauga cenas arī lauksaimniecības produkcijai kolhozu tirgos.

Latvijā 1961. gada janvārī–martā tika samainīts vairāk nekā 1 mljrd. rubļu, turklāt apmēram pusi samainītās naudas iedzīvotāji atstāja krājāsēs. Metāla naudu iedzīvotāji nemainīja, cerot, ka līdzīgi kā 1947. gadā tās nominālvērtība saglabāsies. No 16 milj. rbļ., kas bija apgrozībā Latvijā metāla nauda, tika samainīti tikai 22%. Taču šis iedzīvotāju cerības attaisnojās tikai daļēji – par derīgām tika atzītas 1, 2 un 3 kapeiku monētas.¹⁸

Padomju režīmam ilgstoši izdevās preču un pakalpojumu cenas saglabāt gandrīz nemainīgā līmenī, ja neņem vērā cenu paaugstināšanu 1962. gada maijā, savukārt darba alga pieauga. Iedzīvotāju pirktspēja teorētiski palielinājās, taču iztērēt nopelnīto naudu iedzīvotāji nespēja, jo arvien samazinājās apgrozībā esošās naudas segums ar reālām precēm. Būtiski pieauga iedzīvotāju noguldījumu atlikums krājāsēs (sk. 7. tabulu). Viena iedzīvotāju rīcībā esoša rubļa (skaidrā nauda, vērtspapīri un noguldījumi) segums ar precēm samazinājās no 62% 1970. gadā līdz 30% 1985. gadā.¹⁹

Valsts sektorā cenas nemainījās, taču kolhozu tirgos cenas pieauga un 1980. gadā bija jau 2.57 reizes augstākas nekā valsts veikalos.²⁰ Cenu stabilitāte valsts sektorā pozitīvi ietekmēja stabilitāti valstī kopumā, tomēr cenas arvien vairāk neatbilda preču reālajām izmaksām, īpaši pārtikas sektorā. Cenu uzturēšana nemainīgā līmenī prasīja arvien lielāku valsts līdzfinansējumu, joprojām pieauga arī to preču skaits, kuras kļuva par deficītu. 1984. gadā šajā valstiski atzītajā sarakstā bija jau 157 preces.²¹

6. tabula. PATĒRIŅA PREČU UN RAŽOŠANAS LĪDZEKĻU RAŽOŠANAS PROPORCIJAS PSRS UN LATVIJĀ (%)

Gads	PSRS		Latvijas PSR	
	Ražošanas līdzekļi	Patēriņa preces	Ražošanas līdzekļi	Patēriņa preces
1960	72.5	27.5	46.6	53.4
1984	74.9	25.1	57.5	42.5

Avoti: Latvijas padomju enciklopēdija. 8. sēj., Rīga : Galvenā enciklopēdiju redakcija, 1986, 496. lpp.; Latvijas PSR tautas saimniecība. 1985. Rīga : Avots, 1986, 73. lpp.

7. tabula. IEDZĪVOTĀJU NOGULDĪJUMI KRĀJKASĒS

Gads	Noguldījumu kopējā summa (milj. rbļ.)	Noguldījuma vidējais apjoms (rbļ.)	Noguldījuma vidējais apjoms pilsētās (rbļ.)	Noguldījuma vidējais apjoms laukos (rbļ.)
1970	567	647	646	649
1985	2 520	1 454	1 396	1 661

Avots: Latvijas PSR tautas saimniecība. 1985. Rīga : Avots, 1986, 296. lpp.

5. tabula. ELEKTROENERĢIJAS RAŽOŠANA UN PATĒRIŅŠ LATVIJĀ (milj. kWh)

Gads	Saražotā elektroenerģija	T.sk. hidroelektrostacijās	Patērētā elektroenerģija
1960	1 672	372	1 773
1985	4 961	2 986	9 451

Avots: Latvijas PSR tautas saimniecība. 1985. Rīga : Avots, 1986, 45. lpp.

Lauks ar linu statiem Valmieras rajona kolhozā "Vaidava" 1977. gadā. R. Renča foto. (Latvijas Nacionālā vēstures muzeja krājums.)



No 1970. gada līdz 1985. gadam cenas būtiski pieauga tikai alkoholam 20. gs. 80. gadu sākumā, bet piena un piena produktu, maizes, gaļas, olu un miltu izstrādājumu cenas, kā arī nepārtikas preču cenas 15 gadu laikā nemainījās. Tā kā cenas netika grozītas ļoti ilgu laiku, to nepaaugstināšana arvien vairāk kļuva par politisku jautājumu. Vienlaikus algas strādājošajiem pieauga, reālie ienākumi no 1970. gada līdz 1985. gadam palielinājās aptuveni par 50%, sasniedzot vidējo algu 195.90 rbļ. mēnesī.²² Kolhoznieku ienākumi uz vienu ģimenes locekli 20. gs. 80. gados pārsniedza pilsētnieku vidējos ienākumus par 48%.

PSRS Valsts bankas lomas pieaugums valsts ekonomikā

20. gs. 50. gadu beigās un 60. gadu sākumā PSRS tika veikta banku sistēmas pārstrukturēšana. 1954. gadā PSRS Valsts banka no Finanšu ministrijas nonāca tiešā PSRS MP pakļautībā. 1959. gadā tika reorganizēta Lauksaimniecības banka, Komunālās un dzīvokļu celtniecības banka un Komunālā banka (beidza pastāvēt kā patstāvīga institūcija), faktiski tās pārņemot PSRS Valsts bankai. 1961. gadā uz PSRS Rūpniecības bankas bāzes izveidoja PSRS Celtniecības banku, arī to no Finanšu ministrijas pakļautības nododot PSRS MP pakļautībā. 1962. gadā PSRS Valsts bankai tieši pakļāva krājkasu sistēmu.

Sākot ar 1966. gadu, sakarā ar ekonomiskajām reformām ievērojami pieauga PSRS Valsts bankas loma kredītešanā, kas tika atzīta par vēlamu tautsaimniecības stimulēšanas metodi. Līdz tam lielākā daļa kapitālieguldījumu tika finansēta no valsts budžeta, bet pēc 1966. gada – no uzņēmumu līdzekļiem un ar ilgtermiņa kredītiem. Arī Latvijā kredītu atlikums pieauga no 1.2 mljrd. rbļ. 1970. gadā līdz 3.9 mljrd. rbļ. 1985. gadā, bet iedzīvotājiem izsniegto kredītu atlikums 1985. gadā bija tikai 57 milj. rbļ. jeb nedaudz vairāk par procentu no izsniegto kredītu kopējā atlikuma.²³

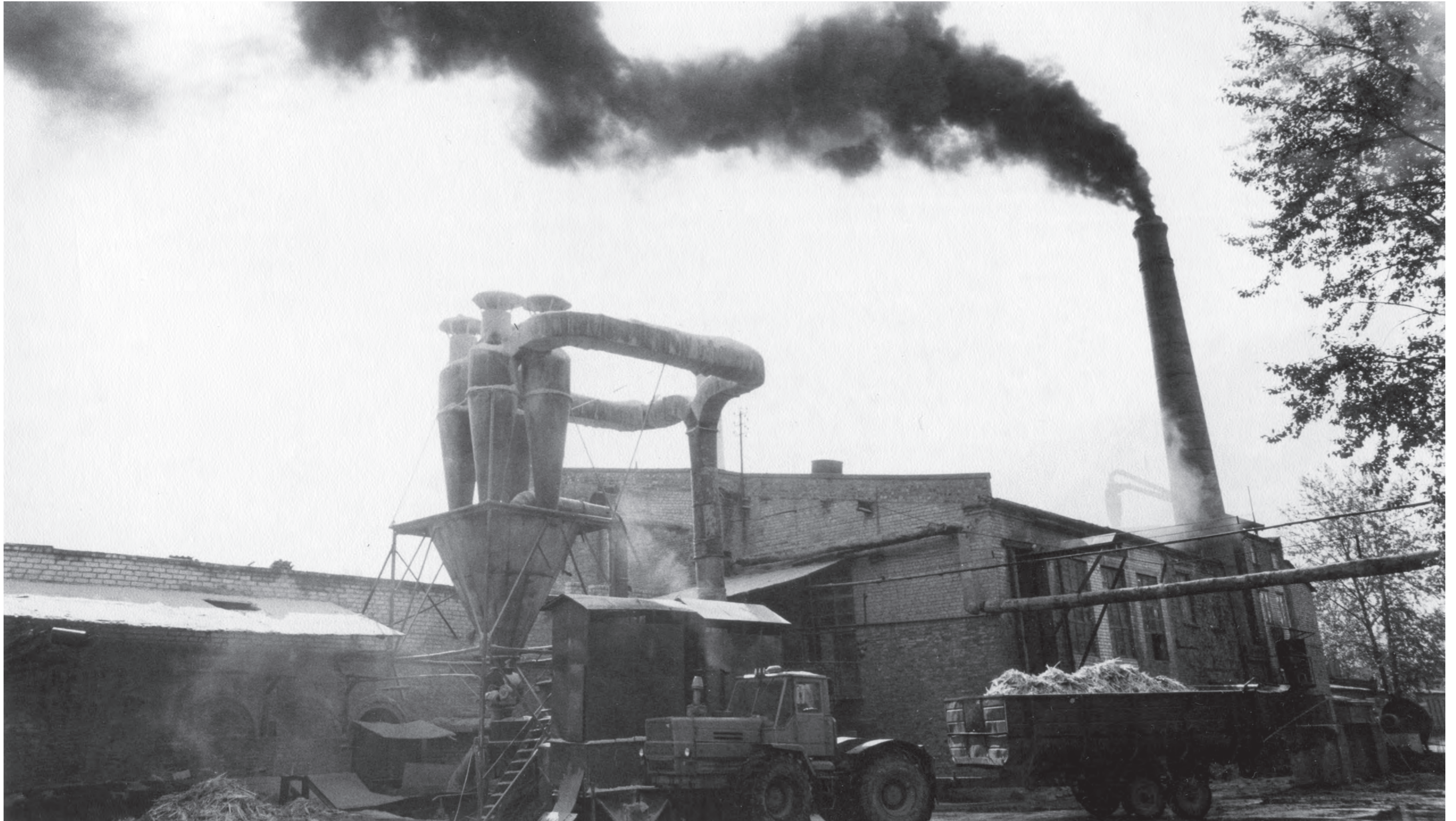
Lauksaimniecība

Latvijas lauksaimniecībā 20. gs. 60. gados turpinājās pastiprināta lopkopības attīstība. Sākot ar 20. gs. 60. gadiem, lauksaimniecībā valsts ieguldīja apmēram trešo daļu no kopējiem ieguldījumiem tautsaimniecībā (1970.–1985. gadā – aptuveni 0.5 mljrd. rbļ. gadā). Meliorētās zemes platība Latvijā 1970.–1985. gadā pieauga no 1.1 milj. ha līdz 2.0 milj. ha, bet par pazeminātām cenām piegādātās elektroenerģijas patēriņš lauksaimniecībai – vairāk nekā 3.5 reizes. 1970. un 1983. gadā tika palielinātas iepirkuma cenas lauksaimniecības produkcijai, ievērojami pieauga minerālmēslu un importētās kombinētās lopbarības piegāžu apjoms.

Lauksaimniecība, neraugoties uz lielajām valsts investīcijām, nespēja pildīt savu galveno uzdevumu – apgādāt PSRS iedzīvotājus ar pārtiku. Investīcijas deva pozitīvu impulsu 20. gs. 60. gados, kad ievērojami auga lauksaimniecības produktivitāte, taču 20. gs. 70. un 80. gados izaugsme apstājās. Latvijas lopkopībā arvien vairāk izmantoja ievestu lopbarību (20. gs. 80. gadu vidū Latvijā katru gadu iveda līdz 1.5 milj. t lopbarības graudu – aptuveni tikpat, cik saražoja uz vietas), lauksaimniecībā izmantojamo zemju platības ievērojami samazinājās, graudaugu un lopbarības ražas 1970.–1985. gadā saglabājās aptuveni vienā līmenī, neraugoties uz ievērojamu minerālmēslu piegāžu palielināšanos. Arvien lielāku daļu no Latvijā saražotās produkcijas iepirka valsts (kartupeļu un graudu iepirkuma apjoms 1965.–1985. gadā divkārtējās, gaļas iepirkums – trīskārtējās)²⁴ un izveda ārpus tās robežām. Izveidojās zināma pretruna starp lauksaimniecībā nodarbināto dzīves līmeņa augšanu un situācijas pasliktināšanos pārtikas apgādē Latvijā kopumā. Turklāt Latvijas lauksaimniecība, tāpat kā rūpniecība, bija kļuvusi atkarīga no ievestām izejvielām.

Mainījās kopsaimniecību lielums – tās tika apvienotas, un arvien vairāk pieauga valsts saimniecību jeb sovhozu īpatsvars. Par sovhoziem lielākajā daļā gadījumu tika pārveidoti kolhozi ar sliktiem ražošanas rezultātiem. 1960. gadā bija 1 122 kolhozi un 162 sovhozi, bet 1985. gadā – 331 kolhozs un 248 sovhozi.

Rūpnīca "Vulkāns" Kuldīgā. 1987. Gvido Kajona foto. (Rīgas vēstures un kuģniecības muzeja krājums.)



M. GORBAČOVA REFORMAS UN PSRS SABRUKUMS (1985-1991)

1985. gadā par PSRS vadītāju kļuva Mihails Gorbačovs, kas valstī uzsāka ekonomiskas un politiskas reformas, vispirms izvērsot pretalkohola kampaņu un veicot lielus ieguldījumus mašīnbūvē. Tādējādi bija jaušama Jurija Andropova uzskatu ietekme (viņš atzina, ka galvenajiem ekonomiskās izaugsmes virzītājspēkiem vajadzētu būt paaugstinātai strādājošo disciplīnai, "zinātniski tehniskajai revolūcijai" un resursu un izejvielu tau-pīšanai, nevis valsts saimnieciskā modeļa mainīšanai).

Finansiālās realitātes ignorēšana dažu gadu laikā PSRS situāciju vēl vairāk saasināja, ārējais parāds un naudas emisija strauji pieauga. Redzot centrālās varas vājumu, savienotās republikas sāka ignorēt PSRS valsts plānā paredzētās piegādes un budžeta maksājumus. Sākot ar 1988. gadu, Baltijas republikās sākās virzība uz nacionālās neatkarības atjaunošanu, 1989. gadā Baltijas tautu kustībām par to paziņojot atklāti.

PSRS vadība cīnījās ar dažādām ekonomiskās un finanšu krīzes sekām, nenovēršot pamatcēloņus, nemēģinot valstī atjaunot finanšu stabilitāti. Ekonomiskā krīze 1990. gadā pārauga politiskajā – Baltijas valstis paziņoja par izstāšanos no PSRS, strauji palielinājās Krievijas Federācijas un tās vadītāja Borisa Jeļcina aktivitāte (viņš jau no 1990. gada sāka īstenot patstāvīgāku iekšpolitiku un ārpolitiku). 1991. gada augustā PSRS vadības konservatīvie spēki neveiksmīgi mēģināja valstī īstenot apvērsumu. 1991. gada beigās PSRS vadība bija *de facto* palikusi bez savas valsts un PSRS beidza eksistēt. Daudzās jomās par PSRS tiesību mantinieci kļuva Krievija.

Latvijas PSR vadība apzinājās, ka Latvijas tautsaimniecību nevar vairs attīstīt uz ekstensīviem pamatiem, īpaši, turpinot palielināt darbaspēka apjomu uz imigrācijas rēķina. Sociālā situācija Latvijā bija ievērojami pasliktinājusies, Rīgā bez problēmām valsts veikalos varēja iegādāties tikai maizi un olas, pat piens tika ietverts "nepietiekošo preču" grupā. Dzīvojamā fonda nolietojums Latvijā jau bija divas reizes augstāks nekā PSRS vidējais (attieciņi 34% un 17%). Vēl sliktāka situācija bija Latvijas laukos – avārijas stāvoklī bija 23–40% no ēkām.²⁵ Īpaši sarežģīti bija apstākļi Latgalē, kur pat daļa baltkrievu devās uz etnisko dzimteni, jo tur dzīves kvalitāte bija augstāka.²⁶

Vienlaikus Latvijas PSR vadība līdz pat PSRS sabrukumam necentās tautsaimniecību attīstīt, izmantojot vietējos dabas resursus un potenciālu. Piemēram, lauksaimniecībā amatpersonas cīnījās par zemākām cenām ievestajai lopbarībai, tās lielāku apjomu, bet faktiski neizskatīja iespējas paplašināt vietējās lopbarības ražošanu. Neraugoties uz PSRS augošajām problēmām, Latvijas tautsaimniecības kvantitatīvie rādītāji turpināja šķietami palielināties gandrīz līdz pat PSRS sabrukumam.

Lauksaimniecība

20. gs. 80. gadu pirmās puses tendences – valsts noteikto izejvielu un produkcijas iepirkuma cenu attiecības pārmaiņas par labu lauksaimniecības produkcijas ražotājiem – turpinājās arī 80. gadu beigās. 1987. gadā PSRS vadība kārtējo reizi paaugstināja produkcijas iepirkuma cenas. Valsts dotācijas daļa pārtikas valsts mazumtirdzniecības cenā 1989. gadā sasniedza liellopu gaļai 74%, cūkgaļai 60%, pienam 61% un maizei 20%.²⁷ Valsts norēķini ar kopsaimniecībām par saražoto produkciju notika diferencēti. Latvijas PSR kopsaimniecības bija sadalītas četrās cenu zonās, kur saimniecības ar sliktākiem saimniekošanas apstākļiem (sliktāka lauksaimniecībā izmantojamā zeme, lielāks attālums no pilsētām) par gatavo produkciju saņēma līdz 90% piemaksu pie produkcijas iepirkuma cenas. Piemēram, pirmajā cenu zonā ietilpstošās saimniecības par tonnu liellopu gaļas dzīvsvaŗā, ieskaitot 700 rbļ. piemaksu par augstāko barojumu, saņēma 2 350 rbļ., bet ceturtajā cenu zonā ietilpstošās deviņas Ludzas rajona saimniecības par tādu pašu gaļas daudzumu saņēma 5 031 rbļ. Arī pirmās šķiras piena iepirkuma cenas bija atšķirīgas (32.2–68.9 kapeikas litrā), savukārt veikalā litrs piena maksāja 22 kapeikas.

Augstās iepirkuma cenas sabiedrībā radīja maldīgu priekšstatu par lauksaimniecību kā nozari ar augstu peļņu. 1988. gada vasarā lauksaimniecība Latvijā oficiāli tika pasludināta par prioritāru tautsaimniecības nozari, solot vēl lielākas valsts investīcijas. 1988. gada beigās Latvijas laukos tika legalizēta individuālā saimniekošana un dibinātas pirmās zemnieku saimniecības (t.s. Breša zemnieki).

Lauksaimnieciskās ražošanas apjoms sāka sarukt jau 20. gs. 80. gadu beigās, mazinoties ievestās lopbarības apjomam²⁸. Augstākais līmenis lauksaimniecības produkcijas ražošanā tika sasniegts 1988. gadā. Tad arī tika veikti pirmie aprēķini, lai noteiktu, kas notiktu, ja lopbarību Latvijā vairs neievestu. Pēc Latvijas PSR Agrorūpnieciskā kompleksa Ekonomikas zinātniski pētnieciskā institūta 1988. gada aprēķiniem, ja Latvijas lauksaimniecība orientētos uz vietējo tirgu un vairs neievestu lopbarību, ar gaļu tā nespētu nodrošināt pat vietējo tirgu. Tomēr tobrīd neviens nerēķināja, cik dzīvotspējīga būs Latvijas lauksaimniecība, kad tai par tirgus cenām būs jāpērk energoresursi, degviela un minerālmēsli. Pēc Latvijas neatkarības atjaunošanas un centralizēto piegāžu beigšanās valdība centās uzturēt augstu lauksaimniecības ražošanas apjomu, taču cieta neveiksmi.

Rūpniecība

20. gs. 80. gados vietējie ekonomisti un varas pārstāvji sāka pretoties jaunu rūpnīcu būvei. Piemēram, LKP CK 1. sekretārs B. Pugo un Latvijas PSR MP priekšsēdētājs J. Rubenis 1985. gada

1. februārī PSRS Valsts plāna vadībai nosūtītājā vēstulē iebilda pret pārāk augsto plānoto rūpniecības un lauksaimniecības pieauguma tempu. Viņi piedāvāja lielāku vēribu pievērst ražošanas modernizācijai un vairāk attīstīt vieglo un būvmateriālu rūpniecību, kā arī norādīja, ka ir ierobežoti darbaspēka resursi.²⁹

Saskaņā ar oficiālajiem statistiskajiem datiem rūpniecības produkcijas kopapjoms būtiski nekritās līdz pat 1991. gada beigām. 1990. gadā rūpniecības apjoms atbilda 117% no 1985. gada līmeņa, bet 1991. gadā – 116%.³⁰ Turklāt rūpniecība guva pārsteidzošu un pat augošu peļņu. 1991. gada 1. pusgadā peļņa bija 1.5 mljrd. rbļ. (par 0.9 mljrd. rbļ. jeb 2.5 reizes lielāka nekā 1990. gada 1. pusgadā). Tāpēc rodas iespaids, ka saimnieciskais sabrukums ar strauju saražotā apjoma kritumu sākās 1991. gada beigās un 1992. gadā. Tomēr, analizējot saražotās produkcijas kvantitatīvos rādītājus un elektroenerģijas patēriņu, kas 1991. gadā rūpniecībā bija mazāks nekā 1985. gadā (attieciņi 3.6 mljrd. kWh un 3.8 mljrd. kWh), jāsecina, ka produkcijas apjoms sāka sarukt ievērojami agrāk, laikā, kad Latvija vēl bija PSRS sastāvā. Maldīgo priekšstatu rada kopējuma aprēķināšanas metodika, izmantojot faktiskās, nevis salīdzināmās cenas. Produkcijas cenas sāka augt, un tas naudas izteiksmē kompensēja kopējuma kritumu. Piemēram, produkcijas apjoms faktiskajās cenās 1990. gadā bija 11.0 mljrd. rbļ. (1989. gada līmenī). Savukārt augstie peļņas rādītāji radās, jo strauji palielinājās gatavās produkcijas vairumtirdzniecības cenas, bet izejvielu cenas auga ievērojami lēnāk.³¹

Atsevišķu rūpniecības nozaru devums kopējā produkcijas izlaidē un strādājošo skaits tajās atspoguļots 8. tabulā. Jau 1990. gadā būtiski saruka metālapstrādes un metalurģiskās rūpniecības īpatsvars. Statistika liek domāt, ka visefektīvāk darbojusies pārtikas rūpniecība – ar mazu strādājošo skaitu iegūts ievērojami vairāk produkcijas. Taču šie dati jāvērtē kritiski, zinot PSRS cenu politiku. Ne vienmēr valsts noteiktā cena bija saistīta ar produkcijas patieso (tirgus) vērtību un ražošanas izmaksām. Mazs bija kokapstrādes īpatsvars.

Ārējie ekonomiskie sakari

Latvijas integrācijas pakāpi PSRS sabrukuma priekšvakarā ļoti labi raksturo tās eksporta un importa dinamika (sk. 9. tabulu).

1989.–1991. gadā vairāk nekā 90% no Latvijas ārējās preču tirdzniecības apgrozījuma veidoja PSRS republikas. Turklāt bilance ar PSRS visu laiku bija pozitīva. To gan noteica apstākļi, ka Latvija joprojām saņēma lētas izejvielas un energoresursus. Savukārt ārējo tirdzniecību ar citām valstīm objektīvi kavēja PSRS valdības vēlme paturēt gandrīz visu uzņēmumu iegūto ārvalstu valūtu, tāpēc daudziem uzņēmumiem nebija motivācijas šādus

8. tabula. LATVIJAS RŪPNIECĪBAS PRODUKCIJAS STRUKTŪRA UN STRĀDĀJOŠO SKAITS NOZARU DALĪJUMĀ

Nozare	1985		1991	
	Produkcija (% no kopapjoma)	Strādājošo skaits (% no kopskaita)	Produkcija (% no kopapjoma)	Strādājošo skaits (% no kopskaita)
Pārtikas rūpniecība	25.8	10.5	25.9	11.5
Mašīnbūve, iekārtu ražošana	23.4	36.5	19.1	35.5
T.sk. radio, TV, sakaru iekārtas	8.6	11.4	6.4	11.0
Tekstilizstrādājumi	15.1	11.6	14.3	9.9
Apģērbu ražošana	3.5	4.6	4.0	6.4
Metālapstrāde	3.4	5.0	1.6	2.5
Metalurģiskā rūpniecība	1.5	0.8	0.8	0.9
Betona, cementa, rīģipša ražošana	1.8	2.4	1.7	2.9
Kokapstrāde (neietverot mēbeļu ražošanu)	2.1	3.7	2.3	4.3
Citas	23.4	24.9	30.3	26.1
Kopā	100.0	100.0	100.0	100.0

Avots: Latvijas statistikas gadagrāmata 1991. Rīga : Latvijas Republikas Valsts statistikas komiteja, 1992, 134. un 135. lpp.

9. tabula. LATVIJAS EKSPORTS UN IMPORTS (faktiskajās cenās; mljrd. rbļ.)

	1989		1990		1991	
	Eksports	Imports	Eksports	Imports	Eksports	Imports
Kopā	5.4	6.0	5.3	6.3	7.7	6.3
T.sk. PSRS	5.0	4.5	5.0	4.7	7.5	5.5

Avots: Latvijas statistikas gadagrāmata 1991. Rīga : Latvijas Republikas Valsts statistikas komiteja, 1992, 49. lpp.

sakarus veidot. Vienlaikus tika veidotas dažādas shēmas, kā līdzekļus ārvalstu valūtā iegūt, piemēram, lauksaimniecības uzņēmumi pirka ķīmiskās rūpniecības izejvielas un centās tās izvest uz ārvalstīm. PSRS vadība pret šādiem darījumiem neiebilda, vienīgi pieprasīja daļu nopelnītās ārvalstu valūtas. Dot vai nedot atļauju ārējiem ekonomiskajiem sakariem – tas palika PSRS Ārējo ekonomisko sakaru ministrijas Pilnvarotā pārvaldes (Latvijā – pilnvarotā pārstāvja pārvaldes pie Latvijas PSR MP) ziņā līdz pat PSRS sabrukumam. Savs vērtējums katra uzņēmuma gadījumā bija jādod arī Valsts Drošības komitejai. To uzņēmumu skaits, kuri vēlējās šādus sakarus, 1991. gadā auga strauji. Līdz 1991. gada 1. jūlijam bija reģistrējušies 1 465 šādi uzņēmumi, t.sk. 1991. gada 1. pusgadā – 367. Bija izveidoti 90 kopuzņēmumi ar ārvalstu kapitāla daļām, tomēr šo uzņēmumu eksportētās produkcijas apjoms 1990. gadā sasniedza tikai 26.6 milj. valūtas rubļu. Daudzu uzņēmumu darbības profils bija tirdzniecība, kopuzņēmumi importēja produkciju par 25.4 milj. valūtas rubļu.

Tautas nevardarbīgā pretošanās PSRS bruņoto spēku speciālo vienību agresijai un atbalsts likumīgi ievēlējai valdībai – barikādes pie Latvijas Republikas Ministru padomes ēkas 1991. gada janvārī. Ulda Brieža foto.



NAUDAS EMISIJA UN 1991. GADA NAUDAS REFORMA

PSRS strauji auga apgrozībā esošās naudas daudzums (sk. 10. tabulu), kas nebija segts ar precēm un pakalpojumiem. Saskaņā ar PSRS Valsts bankas datiem 1980. gadā tie bija 19 mljrd. rubļu, 1986. gadā – 29 mljrd. rubļu, bet 1990. gadā – 47 mljrd. rubļu.³² Preču apjoms tirdzniecībā ievērojami samazinājās, iedzīvotāju uzkrājumi 1991. gada pirmajos deviņos mēnešos bija auguši 2.2 reizes (par 58 mljrd. rubļu). Tātad lielākā daļa naudas palika pie iedzīvotājiem, kas preču trūkuma dēļ nespēja to iztērēt. Iedzīvotāju rīcībā esošā rubļa (skaidrā nauda, vērtspapīri un uzkrājumi) segums ar precēm bija samazinājies no 30% 1985. gadā līdz 13% 1990. gadā.³³

To, ka naudas emitēts par daudz, 20. gs. 80. gadu otrajā pusē amatpersonas sāka apzināties, taču cīnījās nevis ar šīs problēmas cēloņiem, bet sekām. Viens no pēdējiem PSRS vadības mēģinājumiem atjaunot finansiālo stabilitāti valstī bija 1991. gada naudas reforma. 1991. gada 22. janvārī tika izdots PSRS prezidenta dekrēts par 50 un 100 rubļu naudas zīmju apmaiņas noteikumiem. Pamatā šī reforma bija iecerēta kā konfiscējoša reforma, jo naudas zīmju apmaiņai tika noteikti būtiski ierobežojumi. Taču atšķirībā no 1947. gada PSRS vadībai pietrūka politiskas drosmes būtiski samazināt iedzīvotāju uzkrājumus, par to paziņojot atklāti. 1991. gada naudas reforma nedeļa nekādus pozitīvus rezultātus, tikai vairoja iedzīvotāju neuzticību PSRS valūtai. Ekonomiski nepamatota naudas emisija turpinājās. Savukārt Baltijas republikas drīz sāka priekšdarbus savu valūtu ieviešanai.

Budžets

20. gs. 80. gadu otrajā pusē PSRS budžets bija ar ievērojamu deficītu. 1991. gadā, kad savienotās republikas, arī Krievija, sāka pārtraukt maksājumus PSRS budžetā, tā deficīts sasniedza jau vairāk nekā 50%. Vienlaikus arvien straujāk sāka augt PSRS ārējais parāds, 1991. gada beigās pārsniedzot 80 mljrd. ASV dolāru.³⁴

Pēc 1990. gada 4. maija arī Latvijas valdība sāka īstenot ievērojami neatkarīgāku politiku un pieņemt lēmumus par lielāku summu paturēšanu Latvijas budžetā. 1990. gada 19. jūnijā Latvijas PSR Augstākā padome, atsaucoties uz līdzekļu trūkumu republikas budžetā, pieņēma lēmumu paturēt ievērojamu daļu līdzekļu, kurus iepriekš bija paredzēts ieskaitīt vissavienības budžetā. Latvijas budžetā paredzēja paturēt no apgrozījuma nodokļa 82.1% (1987. gadā – 66.3%), no iedzīvotāju ienākuma nodokļa – 100% (1987. gadā – 50%), no ieņēmumiem no 1982. gada valsts iekšējā laimestu aizņēmuma obligāciju pārdošanas un vissavienības pakļautības uzņēmumu un organizāciju maksājumu budžetā no peļņas (ienākuma) kopsomas – 57.5%

10. tabula. PAPILDU NAUDAS EMISIJA PSRS (1980–1990; mljrd. rubļu)

1981–1985 (vidēji gadā)	3.6
1986	3.9
1987	5.9
1988	11.8
1989	18.3
1990	25.0
1991 (janvāris–septembris)	70.3

Avoti: Гайдар, Е. Гибель империи. Москва: Росспен, 2006, с. 243 и 402; par 1990. gadu – Ducmane, K., Vēciņš, Ē. Nauda Latvijā. Rīga: Latvijas Banka, 1995, 206. lpp.

(vissavienības uzņēmumu peļņas nodoklis līdz tam tika ieskaitīts PSRS budžetā).³⁵ Rezultāti bija pozitīvi – Latvijas 1990. gada budžeta ieņēmumi pārsniedza izdevumus par 198.6 milj. rubļu.³⁶

Šāds pārpalikums bija iespējams, jo tautsaimniecība uzrādīja ļoti augstus peļņas rādītājus. Nacionālais kopprodukts sāka samazināties jau 1990. gadā (salīdzinājumā ar 1989. gadu – par 4.6%), taču 1990. gada 1. pusgadā tautsaimniecības (neietverot lauksaimniecību un patērētāju kooperāciju) peļņa bija 1.1 mljrd. rubļu, bet 1991. gada 1. pusgadā – jau 2.2 mljrd. rubļu (kopprodukta samazinājums – 6.6%). Iedzīvotāju noguldījumu atlikums PSRS sabrukuma priekšvakarā – 1991. gada jūlijā – bija 3.9 mljrd. rubļu (pieaugums pusgada laikā – 7.0%).³⁷ Vidējā darba alga strauji palielinājās: 250 rubļu (1989. gads), 327 rubļi (1990. gads), 530 rubļu (1991. gada jūnijs)³⁸, 600 rubļu (1991. gads). Savukārt mazumtirdzniecības preču apgrozījums (salīdzināmajās cenās) 1991. gada 1. pusgadā bija 77% no 1990. gada 1. pusgada apjoma.³⁹ No Latvijas tirgū pārdotajām precēm 1991. gadā 67% bija Latvijā ražotas, 23% – ievestas no PSRS un 10% – no citām valstīm.

1991. gada 1. pusgadā preču un pakalpojumu cenas pieauga 2–6 reizes, darba samaksa – par 50%, budžetā bija jāveic neskaitāmi grozījumi. 1990. gada 22. decembrī apstiprinātais Latvijas Republikas 1991. gada valsts budžets (2.9 mljrd. rubļu) bija sabalansēts.⁴⁰ Pēc gada, kad 23. decembrī tika izdarīti pēdējie grozījumi 1991. gada budžetā, ieņēmumi un izdevumi sasniedza jau 4.9 mljrd. rubļu. Izdevumu struktūrā līdzīgi PSRS budžeta struktūrai vairāk nekā trešo daļu veidoja Lauksaimniecības ministrijas izdevumi (vairāk nekā izdevumi visas pārējās tautsaimniecības finansēšanai).⁴¹ Statistika pirmo reizi apliecināja iedzīvotāju pirktspējas un dzīves līmeņa krišanos.

SECINĀJUMI

Bankas

20. gs. 80. gadu otrajā pusē PSRS vadība centās paplašināt banku līdzdalību tautsaimniecībā. Tika izveidotas jaunas valsts bankas, kā arī atļauts dibināt privātas komercbankas un kooperatīvās bankas. Bankām vajadzēja paplašināt kredītēšanu, jo valstij trūka finanšu resursu tautsaimniecības finansēšanai. PSRS Valsts banka arvien lielākos apmēros kreditēja arī PSRS Finanšu ministriju.

1987. gadā tika mainīta kredītēšanas kārtība, un valsts banku struktūru veidoja PSRS Valsts banka kā galvenā banka un četras tai lielā mērā pakļautas specializētās bankas – Ārējo ekonomisko sakaru banka (*Внешэкономбанк*), uz PSRS Celniecības bankas bāzes izveidotā Rūpniecības un celtniecības banka (*Промстройбанк*), Dzīvokļu un komunālās saimniecības un sociālās attīstības banka (*Жилсоцбанк*) un Krājbanka. 1988. gadā tika izveidota PSRS Agrorūpniecības banka. 1989. gada martā visas bankas sāka darboties saimnieciskā aprēķina apstākļos. Šo banku filiāles darbojās arī Latvijā, 1991. gadā Latvijas Republikas varas iestādes sāka tās pārņemt Latvijas jurisdikcijā. Martā ar valdības lēmumu uz PSRS Dzīvokļu un komunālās saimniecības un sociālās attīstības bankas iestāžu un organizāciju bāzes izveidoja Latvijas Valsts sociālās attīstības banku, bet līdz ar Latvijas Republikas Augstākās padomes 1991. gada 3. septembra lēmumu tika nacionalizētas PSRS Valsts bankas Latvijas republikāniskā banka, Agrorūpniecības bankas Latvijas republikāniskā banka, Rūpniecības un celtniecības bankas Latvijas republikāniskā valsts komercbanka, Latvijas Valsts sociālās attīstības banka un Ārējās ekonomiskās darbības republikāniskā komercbanka.⁴² Ārējo ekonomisko sakaru banka kļuva par Latvijas Bankas Ārzemju operāciju nodaļu.

PSRS strauji auga privāto banku skaits (1989. gada sākumā – 43, 1990. gada sākumā – 224, bet 1991. gada sākumā – 1 357; Latvijā 1991. gada beigās darbojās 14 kredītiestāžu). Uzņēmumu nauda tika noguldīta privātās bankās, kas savukārt kreditēja konkrētu ierobežotu personu loku. Kredīti naudas vērtības straujas krišanās apstākļos tika izsniegti ar ļoti zemiem procentiem. Neatbilstoši zemas tā brīža ekonomiskajai situācijai bija arī valsts banku izsniegto kredītu procentu likmes, bet tās pieauga. 1988. un 1989. gadā kredītu gada procentu likme bija 4–5%, 1990. gadā – 6%, bet 1991. gadā – 8–12%. Tika izmantotas tās iespējas, kuras radīja pāreja uz brīvā tirgus ekonomiku. Iegūstot naudu par zemajiem bankas procentiem, uzpērkot preces par valsts noteiktajām (joprojām zemajām) cenām un pēc tam tās pārdodot brīvajā tirgū, tika gūta ļoti liela peļņa.

Padomju okupācijas periodā Latvijas tautsaimniecība tika integrēta PSRS ekonomiskajā sistēmā. Latvijas tautsaimniecība saņēma lētas izejvielas un energoresursus, bet vienlaikus kļuva arvien vairāk no tiem atkarīga. Saražotā produkcija tika pārdota Latvijā vai izvesta uz PSRS (vairāk nekā 90% no Latvijas eksporta nonāca citos PSRS reģionos).

Arī padomju varas gados saglabājās zināmi tirgus elementi, piemēram, lauksaimniecības produkcijas tirgi. Arī valsts kontrolētie uzņēmumi centās gūt lielāku peļņu. Tāpēc, piemēram, auga lopkopības apjoms un saruka graudkopības loma Latvijā.

Tautsaimniecība daudz vairāk koncentrējās uz ražošanu, nevis pakalpojumu sniegšanu. Šis bija viens no PSRS naudas politikas problēmu cēloņiem. Tikai ar preču tirdzniecību valsts nespēja atgūt no iedzīvotājiem naudas līdzekļus un bija spiesta veikt arvien lielākas papildu naudas emisijas.

Latvijas varas iestādes nespēja ietekmēt PSRS naudas politiku, bet Latvijas finanšu disciplīna nodrošināja samērā labus rezultātus, īpaši 20. gs. 50. gadu beigās. Tas galvenokārt skaidrojams ar relatīvi augsto pakalpojumu apjomu salīdzinājumā ar citiem PSRS reģioniem.

Latvija bija viena no ekonomiski attīstītākajām PSRS republikām, sasniedzot vienu no augstākajiem ražošanas apjomiem uz vienu iedzīvotāju gan rūpniecībā, gan arī lauksaimniecībā. Taču vienlaikus Latvijā veidojās sociāla rakstura problēmas. Mērķtiecīgā darbaspēka apjoma palielināšana uz imigrantu rēķina radīja smagas sekas. Iedzīvotāju dzīves kvalitāte sāka ievērojami atpalikt no Lietuvas un Igaunijas.

PSRS finansiālās problēmas risināja 1947. gadā ar konfiscējošu naudas reformu, bet 1961. gadā – devalvējot rubli. Pēc 1961. gada PSRS ekonomiskā attīstība turpinājās, taču vienlaikus palielinājās arī finansiālās problēmas. Pakāpeniski PSRS nonāca būtiskās finansiālās grūtībās, ko vēl vairāk pastiprināja nelabvēlīgā situācija naftas eksporta tirgos, lielās investīcijas tautsaimniecībā un valdības nevēlēšanās paaugstināt cenas. Straujais PSRS ekonomiskās telpas sabrukums Latvijā, kur ražošanas apjoms sāka kristies jau 20. gs. 80. gados, radīja hiperinflāciju, liekot meklēt tūlītēju risinājumu.

VĒRES

¹ Гулян, П. *Латвия в системе народного хозяйства СССР*. Рига : Зинатне, 1982, с. 44–46.

² LVA, 101. f., 10. apr., 52. l., 24. lp.

³ Bleiere, D., Butulis, I., Feldmanis, I. u.c. *Latvijas vēsture. 20. gadsimts. 2. papildinātais izdevums*. Rīga : Jumava, 2005, 338. lpp.

⁴ LVA, 101. f., 10. apr., 52. l., 112. lp.

⁵ *Latvijas PSR vēsture*. 3. sēj., Rīga : Latvijas PSR Zinātņu akadēmijas izdevniecība, 1959, 494. lpp.

⁶ LVA, 101. f., 10. apr., 100. l., 98. lp.

⁷ Turpat.

⁸ Turpat, 67. l., 7. lp.

⁹ Turpat, 69. l., 1. lp.

¹⁰ Voldemāra Kalpiņa atmiņas. *Ціпа*, Nr. 208, 1988, 31. aug., 3. lpp.

¹¹ *Okupācijas varu politika Latvijā 1939.–1991.* Rīga : Latvijas Valsts arhīvs, 1999, 355. lpp.

¹² LVA, 101. f., 22. apr., 2. l., 50. lp.

¹³ Turpat., 855. l., 21. lp.

¹⁴ Turpat, 143. lp.

¹⁵ Turpat, 202. f., 1-a apr., 1. l., 89. lp.

¹⁶ Гайдар, Е. *Гибель империи*. Москва : Росспен, 2006, с. 182.

¹⁷ *Latvijas padomju enciklopēdija. 7. sēj.*, Rīga : Galvenā enciklopēdiju redakcija, 1986, 104. lpp.

¹⁸ Turpat.

¹⁹ Гайдар, Е. *Гибель империи*. Москва : Росспен, 2006, с. 396.

²⁰ Илларионов, А. Попытки проведения политики финансовой стабилизации в СССР и России. *Вопросы экономики*, No 7, 1995, с. 4.

²¹ LVA, 277. f., 16. apr., 188. l., 8. lp.

²² *Latvijas PSR tautas saimniecība. 1985.* Rīga : Jumava, 1986, 249. lpp.

²³ Turpat, 355. lpp.

²⁴ Turpat, 133. lpp.

²⁵ LVA, 101. f., 59. apr., 114. l., 30. lp.

²⁶ Turpat, 270. f., 7. apr., 1476. l., 60. un 61. lp.

²⁷ Гайдар, Е. *Гибель империи*. Москва : Росспен, 2006, с. 212.

²⁸ LVA, 270. f., 7. apr., 1795. l., 12.–20. lp.

²⁹ Turpat, 101. f., 55. apr., 130. l., 24. lp.

³⁰ *Latvijas statistikas gadagrāmata 1991.* Rīga : Latvijas Republikas Valsts statistikas komiteja, 1992, 134. un 135. lpp.

³¹ Peļņa pieaugā vienlaikus ar produkcijas apjoma strauju kritumu patēriņa preču izlaidē (1991. gada 1. pusgadā – par 673.9 milj. rbļ, jeb 9.2%).

³² Гайдар, Е. *Гибель империи*. Москва : Росспен, 2006, с. 243.

³³ Turpat, 396. lpp.

³⁴ Turpat, с. 416.

³⁵ *Latvijas Republikas Augstākās Padomes un Valdības Ziņotājs*, Nr. 29, 1990, 19. jūl., 1515. lpp.

³⁶ *Latvijas Republikas Valdības tautsaimniecības attīstības politika 1991.–1992. gadam*. Rīga : Latvijas Republikas Ministru padome, 1991. gada jūlijs, 6. lpp.

³⁷ Turpat, 7. lpp.

³⁸ Turpat, 87. lpp.

³⁹ Turpat, 6. lpp.

⁴⁰ *Latvijas Republikas Augstākās Padomes un Valdības Ziņotājs*, Nr. 15/16, 1991, 25. apr., 576.–587. lpp.

⁴¹ Turpat, Nr. 19/20, 1991, 23. maijs, 807.–810. lpp.

⁴² Turpat, Nr. 35/36, 1991, 12. sept., 1676. lpp.

AVOTU UN LITERATŪRAS SARAKSTS

LVA, 101. f. (Latvijas Komunistiskās (boļševiku) partijas Centrālās komitejas dokumenti), 10. apr., 52. l., 24. un 112. lp.; 100. l., 98. lp.; 22. apr., 2. l., 50. lp.; 55. apr., 130. l., 24. lp.; 59. apr., 114. l., 30. lp.; 202. f. (Latvijas Valsts bankas, PSRS Valsts bankas Latvijas republikāniskā kantora dokumenti), 1-a apr., 1. l., 2.–150. lp.; 2. apr., 684. l., 22. lp.; 754. l., 41. lp.; 819. l., 40.–45. lp.; 880. l., 20.–27. lp.; 929. l., 10.–13. lp.; 991. l., 4.–9. lp.; 1048. l., 4.–10. lp.; 1085. l., 3.–6. lp.; 1138. l., 3.–6. lp.; 270. f. (Latvijas Republikas Ministru kabineta, Latvijas PSR Tautas komisāru padomes, Latvijas PSR Ministru padomes dokumenti), 1-c apr., 1343. l., 123. un 143. lp.; 7. apr., 1476. l., 60. un 61. lp.; 1795. l., 12.–20. lp.; 277. f. (Latvijas PSR Statistikas pārvaldes dokumenti), 8. apr., 246. l., 28. lp.; 699. l., 22. lp.; 855. l., 21. lp.; 16. apr., 188. l., 8. lp.; 327. f. (Finanšu ministrijas, Finanšu tautas komisariāta dokumenti), 1-a apr., 19. l., 4. lp.; 67. l., 7. lp.; 69. l., 1. lp.; 20. apr., 14. l., 4.–18. lp.; 20. l. 2.–20. lp.; 45. l., 4.–18. lp.; 76. l., 2.–10. lp.; 77. l., 2.–20. lp.; 85. l., 3.–25. lp.; 86. l., 2.–30. lp.; 118. l., 2.–10. lp.; 137. l., 2.–15. lp.; 148. l., 3.–28. lp.; 166. l., 2.–17. lp.

Latvijas Republikas Augstākās Padomes un Valdības Zinotājs, Nr. 48, 1990, 29. nov., 2317. un 2318. lpp.; Nr. 15/16, 1991, 25. apr., 576.–587. lpp.; Nr. 19/20, 1991, 23. maijs, 807.–810. lpp.; Nr. 35/36, 1991, 12. sept., 1676. lpp.

Bleiere, Daina, Butulis, Ilgvars, Feldmanis, Inesis u.c. *Latvijas vēsture. 20. gadsimts. 2. papildinātais izdevums*. Rīga : Jumava, 2005, 488 lpp.

Ducmane, Kristīne, Vēciņš, Ēvalds. *Nauda Latvijā*. Rīga : Latvijas Banka, 1995, 291 lpp.

Latvijas padomju enciklopēdija. Rīga : Galvenā enciklopēdiju redakcija, 1986, 7. sēj., 747 lpp.; 8. sēj., 730 lpp.

Latvijas PSR tautas saimniecība. 1985. Rīga : Avots, 1986, 389 lpp.

Latvijas PSR vēsture, 3. sēj. Rīga : Latvijas PSR Zinātņu akadēmijas izdevniecība, 1959, 664 lpp.

Latvijas Republikas Valdības tautsaimniecības attīstības politika 1991.–1992. gadam. Rīga : Latvijas Republikas Ministru padome, 1991. gada jūlijs, 176, [7] lp.

Latvijas statistikas gadagrāmata 1991. Rīga : Latvijas Republikas Valsts statistikas komiteja, 1992, 358 lpp.

Okupācijas varu politika Latvijā 1939.–1991. Rīga : Latvijas Valsts arhīvs, 1999, 589 lpp.

Voldemāra Kalpiņa atmiņas. *Ciņa*, Nr. 208, 1988, 31. aug., 3. lpp.

Гайдар, Егор. *Гибель империи*. Москва : Росспен, 2006, 447 с.

Гулян, Петр. *Латвия в системе народного хозяйства СССР*. Рига : Зинатне, 1982, 294 с.

Илларионов, Андрей. Попытки проведения политики финансовой стабилизации в СССР и России. *Вопросы экономики*, No 7, 1995, с. 4–37.