

*Dr. oec. Viesturs Pauls Karnups*

# LATVIJAS TAUTSAIMNIECĪBAS UN FINANŠU NORISES (1920–1940)







VALSTS NOSTIPRINĀŠANĀS UN EKONOMISKĀ ATVESEĻOŠANĀS (1920-1929)

1. pasaules karš nopostīja lielāko daļu Latvijas teritorijas. Atbrīvošanās karš no 1918. gada līdz 1920. gadam un bermonitiāde 1919. gada oktobrī–1920. gada janvārī kavēja tautsaimniecības atjaunošanu un attīstību. Latvijas un Padomju Krievijas miera līgums tika parakstīts tikai 1920. gada 11. augustā. Rūpniecība bija iznīcināta, iekārtas jau kara pirmajos gados evakuētas uz Krieviju.<sup>1</sup> Arī iedzīvotāju skaits bija būtiski sarucis. Tikai pēc 1920. gada valstij un tautai bija iespēja uzsākt tautsaimniecības un dzīves ritma atjaunošanu.

Latvijas valsts tika dibināta bez savas Latvijas naudas. Šajā laikā likumīgā apgrozībā bija vairāki maksāšanas līdzekļi – vācu markas, ostmarkas un ostrubļi, cara laika rubļi, Domes rubļi, Kerenska rubļi u.c. 1919. gada 27. martā tika publicēts Latvijas Pagaidu valdības rīkojums par naudas kursu<sup>2</sup>, ko 26. martā bija parakstījis Ministru prezidents Kārlis Ulmanis, nosakot, ka Latvijas rublis atbilst 1 ostrublim, 2 vācu markām un 1.5 cara rubļiem. Galvenais ieņēmumu avots valdībai bija naudas emisija, kas sedza atbrīvošanās kara izdevumus, valsts aparāta uzturēšanu un minimālās tautsaimniecības vajadzības. No 1918. gada 18. novembra līdz 1920. gada 1. aprīlim tika emitēta papīra nauda 37.9 milj. latu vērtībā, kas atbilda 58.5% ieņēmumu.<sup>3</sup> Ar 1920. gada 18. martā pieņemto "Likumu par vienīgo maksāšanas līdzekli un agrāko parādu un līgumu nokārtošanu"<sup>4</sup> Latvijas rubli noteica par vienīgo maksāšanas līdzekli Latvijā.

Tomēr Latvijas rublis turpināja zaudēt vērtību attiecībā pret citām valūtām (sk. 1. att.), un valstī būtiski pieauga inflācija. Piemēram, Rīgas tirgos mārciņa rudzu maizes 1920. gada jūlijā maksāja 2.25–2.40 rbļ.,<sup>5</sup> bet 1921. gada augustā Rīgas patērētāju kooperatīvos – jau 10.80–12.00 rbļ.<sup>6</sup> Valdība pūlējās stabilizēt Latvijas rubli. 1921. gada 20. jūnijā tika izsludināts Satversmes sapulces pieņemtais 1920. gada 18. marta likuma papildinājums, kas noteica, ka darījumi slēdzami un nodokļi maksājami Latvijas rubļos vai zelta frankos.<sup>7</sup> 1922. gada 3. augustā ar finanšu ministra Ringolda Kalninga parakstītajiem "Noteikumiem par naudu" 50 Latvijas rubļu tika pielīdzināti 1 Latvijas latam. Latam tika noteikts fiksēts kurss attiecībā pret Šveices zelta franku jeb 0.2903226 g tīra zelta par vienu latu.<sup>8</sup> 1. novembrī kā vienīgā emisijas banka Latvijā sāka darboties Latvijas Banka, kas bija arī komercbanka. Pēc Latvijas lata ieviešanas tā kurss stabilizējās (sk. 1. att.). Līdzīgi stabilizējās arī cenas – Rīgā 1922. gada oktobrī rudzu maizes mārciņas vidējā cena bija sarakusi līdz 4.32 rbļ.<sup>9</sup>

Latvijas banku un finanšu sistēmā 1929. gadā darbojās trīs valsts bankas (Latvijas Banka, Valsts Zemes banka un Latvijas Hipotēku banka), 19 privātu akciju banku un 605 krājaizdevu sabiedrības,<sup>10</sup> kā arī savstarpējās kredītbiedrības un pašvaldību kredītiestādes.

Pirmais Valsts budžeta likums tika pieņemts 1921. gada 26. aprīlī. 1924. gada 30. jūnijā tika pieņemts budžeta likums<sup>11</sup>, kas izmantoja t.s. neto budžeta sistēmu.<sup>12</sup> Sākumā, īpaši kara apstākļos, valsts budžets tika veidots ar deficītu, un tikai 1922./1923. budžeta gadā<sup>13</sup> budžeta izpilde bija ar pārpalikumu, šādu rezultātu nodrošinot līdz 1929./1930. budžeta gadam.<sup>14</sup> Valsts budžeta ieņēmumus galvenokārt veidoja nodokļi, valsts monopoli ienākumi un valsts uzņēmumu peļņas daļa. Savukārt nodokļu ieņēmumu devumā dominēja muitas nodevu, akcīzes nodokļu un zīmognodokļa ieņēmumi.<sup>15</sup> Vidēji no kopējiem valsts budžeta izdevumiem 25.5% veidoja valsts aizsardzības izdevumi, 11.2% – izdevumi izglītībai un 23.4% – kapitālieguldījumi.<sup>16</sup> Valsts budžeta izdevumi gadā vidēji bija ap 160 milj. latu, t.sk. ap 40 milj. latu bija saistīti ar dažādām valsts investīcijām.<sup>17</sup>

Nozīmīgākie valsts monopoli bija linu monopols (dibināts 1919. gada 27. martā) un spirta monopols (dibināts 1920. gada 30. aprīlī).<sup>18</sup> Pirmajos neatkarības gados nozīmīgākais bija linu monopols, bet pakāpeniski tā daļa valsts ieņēmumos saruka un, sākot ar 1929./1930. budžeta gadu, šis monopols radīja valstij zaudējumus.<sup>19</sup> Savukārt spirta monopols 1922.–1930. gadā nodrošināja 12.7–18.4% valsts ieņēmumu.<sup>20</sup> No valsts uzņēmumiem

lielākos ieņēmumus deva Latvijas Banka, valsts dzelzceļi un pasta un telegrāfa iestādes.

1914. gadā Latvijas teritorijā dzīvoja 2 552.0 tūkst. iedzīvotāju, 1920. gada sākumā – vairs tikai 1 596.1 tūkst. iedzīvotāju.<sup>21</sup> Gandrīz 1 milj. iedzīvotāju bija lielākais ekonomiskais zaudējums, ko Latvijai nodarīja 1. pasaules kara gadi. Piemēram, 1914. gadā Rīgā bija 520.0 tūkst. iedzīvotāju, bet 1920. gada decembrī – 225.0 tūkst. iedzīvotāju.<sup>22</sup>

Tas skaidrojams ar ierēdņu un strādnieku evakuāciju, sākot ar 1915. gadu, un daudzu ģimeņu došanos bēgļu gaitās. Viņu atgriešanās sākās jau 1918. gadā, un līdz 1925. gadam dzimtenē bija atgriezušies ap 220 tūkst. karavīru, bēgļu, gūstekņu un opantu (personu ar dubultpilsonību).<sup>23</sup>

Sakarā ar kara radītajām pārmaiņām pastiprinājās Latvijas tautsaimniecības agrārais raksturs (sk. 1. tabulu).

1897. gadā ekonomiskajā dzīvē aktīvi piedalījās 744.8 tūkst. cilvēku (39% no visiem iedzīvotājiem), bet 1925.–1935. gadā – 1.1–1.2 milj. cilvēku (1935. gadā – vairāk nekā 60% no visiem iedzīvotājiem).<sup>24</sup> Strādājošo iedzīvotāju īpatsvara kāpums skaidrojams ar sieviešu aktīvo piedalīšanos saimniecības dzīvē. 1. tabulas dati rāda, ka rūpniecības, tirdzniecības, satiksmes un citās nozarēs nodarbināto skaita pieaugums notika uz lauksaimniecības rēķina, kas gan kopā ar mežkopību un zvejniecību joprojām bija galvenā iedzīvotāju nodarbošanās.

Pirms 1. pasaules kara toreizējās cariskās Krievijas Baltijas provincēs 53% zemes piederēja nepilniem 2% zemes īpašnieku. Latgalē latifundijām piederēja 38% zemes.<sup>25</sup> Tāpēc viens no plašākajiem saimnieciskās dzīves pasākumiem bija agrārā reforma, kas radikāli pārveidoja gan tiesiskos, gan ekonomiskos pamatus.

Saskaņā ar Satversmes sapulces 1920. gada 16. septembrī pieņemto agrārās reformas likuma I daļu tika nodibināts īpašs valsts zemes fonds, kurā ieskaitīja 61% no visas Latvijas zemes, t.sk. 45% lauksaimniecības zemes.<sup>26</sup> Iepriekšējiem zemes īpašniekiem atstāja tikai nelielu neatsavināmo daļu – aptuveni 50 ha. Šī evolūcija atspoguļota 2. tabulā.

Agrārās reformas rezultātā Latvija kļuva par tipisku mazsaimniecību zemi ar tai raksturīgām ražošanas nozarēm un saimniekošanas veidu. Agrārās reformas ietvaros bija izveidotas 54 243 jaunsaimniecības, kuru vidējā zemes platība bija 17.1 ha (lielākā – Vidzemē (17.9 ha), mazākā – Zemgalē (16.0 ha)). Apriņķu dalījumā lielākā jaunsaimniecības vidējā zemes platība bija Valkas (19.6 ha), Valmieras (19.2 ha), Aizputes (18.6 ha) un Ventspils (18.6 ha) apriņķī.<sup>27</sup> Agrārā reforma pārveidoja Latgali, un ar sādžu sadalīšanos viensētās tā arvien vairāk līdzinājās pārējai Latvijai.

1. tabula. IEDZĪVOTĀJU NODARBOŠANĀS LATVIJĀ (%)

	1897	1920	1925	1930	1935
Lauksaimniecība un zvejniecība	45	80	68	66	62
Rūpniecība	20	7	11	14	17
Tirdzniecība	5	2	5	5	7
Dažādas transporta nozares	2	2	3	3	3
Tiesa, policija, valsts un pašvaldības administrācija	1	2	2	3	4
Brīvās profesijas	2	1	2	3	2
Pakalpojumu sektors	13	1	3	3	2
Pārējās nozares	12	5	6	3	3
Kopā	100	100	100	100	100

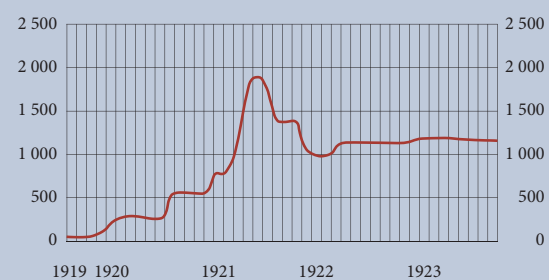
Avoti: Zalts, A. Nacionālā saimniecība 20 gados: Centieni un sasniegumi. Rīga : Pagalms, 1938, 16. lpp.; Skujenieks, M. Latvijas Statistika atlas. XX. Rīga : Valsts statistiskā pārvalde, 1938, 17. lpp.; Bokalders, J. Latvijas ekonomiski-ģeogrāfiskie pamati. Stokholma : Zelta Abele, 1947, 30. lpp.

2. tabula. ZEMES ĪPAŠUMA VEIDI

	1913		1929		1935	
	1 000 ha	%	1 000 ha	%	1 000 ha	%
Lielgruntnieku zeme	3 016	48	–	–	–	–
Valsts zeme (meži)	628	10	1 861	30	1 746	28
Vecsaimnieku zeme	2 467	39	2 772	45	2 818	45
Valsts zemes fonda iedalītās saimniecības	–	–	1 423	23	1 550	25
Pārējie īpašumi	156	3	136	2	130	2
Kopā	6 267	100	6 192	100	6 244	100

Avots: Bokalders, J. Latvijas ekonomiski-ģeogrāfiskie pamati. Stokholma : Zelta Abele, 1947, 56. lpp.

1. attēls. LIELBRITĀNIJAS STERLIŅU MĀRCIŅAS MĒNEŠA VIDĒJAIS KURSS RUBĻOS RĪGAS BIRŽĀ (1919. gada augusts–1923. gada decembris)<sup>1)</sup>



Avoti: Latvijas statistiskā gada grāmata. 1920. Rīga : Valsts statistiskā pārvalde, 1921, 284. lpp.; Latvijas statistiskā gada grāmata. 1921. Rīga : Valsts statistiskā pārvalde, 1922, 279. lpp.; Latvijas statistiskā gada grāmata. 1922. Rīga : Valsts statistiskā pārvalde, 1923, 295. lpp.; Latvijas statistiskā gada grāmata. 1923. Rīga : Valsts statistiskā pārvalde, 1924, 339. lpp.

<sup>1)</sup> Datu salīdzināmības nodrošināšanai 1923. gadam Lielbritānijas sterliņu mārciņas kurss attiecībā pret latu pārrēķināts, latus aizstājot ar rubļiem (1 lats = 50 rbļ.).

Lauksaimniecības attīstība bija viena no valsts prioritātēm. Kavēklis bija kara nodarītie zaudējumi (darbaspēka sarukums, izpostīti 25 tūkst. saimniecību, iznīcināti 70 tūkst. zirgu, 170 tūkst. lopu, 28 tūkst. darba ratu, 4 tūkst. labības pļaujmašīnu, sagrauti 76 tūkst. ēku un daļēji izpostīti 122 tūkst. ēku).<sup>28</sup> Kara gados aramzemes platība bija samazinājusies par 27%.<sup>29</sup>

Nācās importēt ne tikai daudz rūpniecības ražojumu, bet arī pārtiku un labību, jo Latvijas labības ražas pirmajos pēckara gados bija niecīgas, graudu kvalitāte nevienmērīga un ražošanas izdevumi pārāk lieli.<sup>30</sup> Jaunsaimniecības mazās zemes platības dēļ bija vairāk piemērotas intensīvai lopkopībai, nevis labības ražošanai tirgum. Turklāt labības cenas pasaules tirgū sāka sarukt jau 1921. gadā, un līdz 1927. gadam, piemēram, rudzu cenas bija samazinājušās aptuveni par 30%, bet sviesta cenas vienlaikus bija augušas aptuveni par 50%.<sup>31</sup> Izveidojās lauksaimniecības kooperatīvi, īpaši piensaimniecībā. Pirms 1. pasaules kara darbojās 88 piensaimnieku sabiedrības, bet 1929. gadā – 450 piensaimnieku sabiedrību.<sup>32</sup>

Tā kā Latvijas tirgus spēja absorbēt tikai mazu daļu no saražotā sviesta, bekona, olām un citiem jaunsaimniecībās ražotajiem produktiem, šo nozaru attīstība gandrīz pilnībā balstījās uz eksporta iespējām. Sevišķi straujš progress bija vērojams eksporta sviesta ražošanā. Sviests kļuva par vienu no svarīgākajiem eksporta produktiem un līdz 1932. gadam veidoja jau gandrīz trešdaļu eksporta.

Latvija ir mežiem bagāta zeme, un mežu izmantošanai bija liela ekonomiskā nozīme. 80% no visiem mežiem piederēja valstij, un valsts mežos katru gadu izcirta ap 6–7 milj. m<sup>3</sup> koksnes.<sup>33</sup> Šo izejvielu daudzums un koku tirdzniecībai labvēlīgais ģeogrāfiskais

stāvoklis (upju iztekas rietumu virzienā, kā arī izdevīgas ostu vietas) nozīmēja, ka kokrūpniecība varēja strauji attīstīties.<sup>34</sup>

Linkopībai arī bija ievērojama nozīme Latvijas tautsaimniecībā. Pirmajos valsts pastāvēšanas gados lini bija viena no galvenajām eksporta precēm un ārvalstu valūtas avotiem. Lielbritānijas sterliņu mārciņas, kas tika maksātas, iepērkot Latvijas linus, lika pamatu stabilai un drošai finanšu sistēmai.<sup>35</sup> Linu eksporta apjoms 10 gadu laikā lēni samazinājās augsto darba algu un nelabvēlīgo iepirkuma cenu dēļ. Valsts linu monopola peļņa bija ļoti liela, bet tā balstījās uz zemām iepirkuma cenām un tādējādi veicināja linu sējumu platības samazināšanos un pat linu kontrabandu uz Igauniju, kur linu monopols nepastāvēja.<sup>36</sup>

Pirms 1914. gada Latvijā bija attīstīta rūpniecība, un aptuveni 80% no saražotās produkcijas noieta tirgu rada Krievijā.<sup>37</sup> Galvenās rūpniecības nozares bija metālrūpniecība, t.sk. mašīnrūpniecība (arī vagonrūpniecība), un ķīmiskā rūpniecība.<sup>38</sup> Lai atgūtu 1. pasaules kara laikā evakuēto rūpniecības tehnisko nodrošinājumu, miera līgumā ar Padomju Krieviju tika ietverts noteikums, ka līdz ar citām aizvestajām mantām atpakaļ saņemamas arī rūpniecības mašīnas un iekārtas. Šo līguma punktu Padomju Krievija neizpildīja.

Latvijā tika izveidota Tirdzniecības un rūpniecības ministrija, kas rūpējās par rūpniecības atjaunošanu. Pēc 1. pasaules kara Latvijas rūpniecība lielākoties strādāja iekšzemes vajadzībām. 1920. gadā bija reģistrēti 1 430 rūpniecības uzņēmumi ar 21.2 tūkst. strādnieku (23% no 1910. gadā reģistrēto strādnieku skaita).

Rūpniecības izaugsmi kavēja kapitāla trūkums, un cenu kāpums mazināja iespēju izmantot rūpniecībai nepieciešamos banku kredītus. Tāpēc valdība sāka kreditēt rūpniecības uzņēmumus. Līdz 1923. gada 1. novembrim valsts bija izsniegusi aizdevumus 22.7 milj. latu apjomā, turklāt visvairāk aizdevumu tika izsniegts 1921./1922. budžeta gadā.<sup>39</sup> Kredītu izsniegšanā rūpniecībai liela bija valsts banku loma – sākumā Latvijas Bankai, no kuras aizdevumu kopapjoma 1924. gada beigās ap 40% veidoja aizdevumi rūpniecībai, vēlāk – Latvijas Hipotēku bankai, kas izsniedza rūpniecības attīstībai nepieciešamos ilgtermiņa aizdevumus, tāpēc 1932. gada nogalē Latvijas Bankas īstermiņa kredīti rūpniecībai veidoja vairs tikai aptuveni piekto daļu no tās izsniegto kredītu kopapjoma.<sup>40</sup> Rūpniecības attīstību kavēja arī lēta dzinējspēka un degvielas trūkums.

Samērā liela loma Latvijas rūpniecības, īpaši akciju sabiedrību, atjaunošanā bija ārvalstu kapitālam. Tas tika ieguldīts gan valsts uzņēmumos (sērķociņu ražošanā un kokrūpniecībā), gan daudzos privātos uzņēmumos (tā pieaugumu akciju sabiedrībās sk. 3. tabulā).

Līdz 1928. gadam ārvalstu kapitāls akciju sabiedrībās tika ieguldīts galvenokārt ķīmiskajā rūpniecībā, tekstilrūpniecībā, satiksmes nozarē un bankās. Latvijas atjaunotā rūpniecība centās ražojumu pārpalikumu eksportēt. Galvenokārt eksportam darbojās, piemēram, kokrūpniecība, papīra un papes rūpniecība, gumijas un linoleja rūpniecība, ķīmiskā rūpniecība, ādu pārstrādes rūpniecība un pārtikas rūpniecība. Līdz 1927. gadam vairāk nekā 60% visu Latvijas akciju banku pamatkapitāla piederēja ārzemniekiem<sup>41</sup>, turklāt ārvalstu kapitālam piederēja 27.8% no visa akciju sabiedrību pamatkapitāla apdrošināšanas nozarē, 33.9% – tirdzniecības nozarē, 63.1% – transporta nozarē un aptuveni 50% – rūpniecībā.<sup>42</sup>

Daudzas ārvalstis mēģināja nodibināt tirdzniecības sakarus ar Latviju, lai pārdotu savus ražojumus un iekarotu izejas pozīcijas uz lielo Padomju Krievijas tirgu. Tomēr sākumā Latvijas valsts ārējā tirdzniecība bija ļoti ierobežota. 1919. gada 4. jūlijā tika pilnīgi aizliegta preču izvešana uz ārvalstīm. Turklāt importa atļaujas izsniedza vienīgi pirmās nepieciešamības precēm.<sup>43</sup> Ministrijas kavēja Latvijas preču eksportu, apgrūtinot to ar dažādām formalitātēm, kas bieži tika mainītas.

Piemēram, Finanšu ministrijas 1920. gada 5. janvāra noteikumi par koku eksportu noteica, ka eksportētājam jānodod Finanšu ministrijai liela daļa iegūtās ārvalstu valūtas, dažos gadījumos pat līdz 75% no eksportēto koku vērtības (to noteica Zemkopības ministrija), preti saņemot Latvijas rubļus.<sup>44</sup> Savukārt Tirdzniecības un rūpniecības ministrijas 1920. gada 14. janvāra rīkojums noteica, ka visiem izvedamiem iesaiņojumiem jābūt attiecīgi apzīmētiem, eksporta atļaujās norādot katra apzīmētā iesaiņojuma saturu. Visas iepriekš izdotās atļaujas uzskatīja par nederīgām.<sup>45</sup> Šāda ārējās tirdzniecības politika kavēja Latvijas eksportu<sup>46</sup> un vienlaikus veicināja cenu kāpumu, kā arī kavēja to preču importu, kuru trūkums Latvijā bija ļoti jūtams un kuru cenas tāpēc strauji pieauga.

Latvijā, tāpat kā vairākumā valstu Eiropā, 1. pasaules kara beigās pastāvēja daudz tirdzniecības aizliegumu. Sakarā ar pārtikas produktu deficītu Latvijas Pagaidu valdība jau 1918. gada 4. decembrī izdeva noteikumus, kas aizliedza bez īpašas atļaujas eksportēt pārtikas līdzekļus. Vēlāk valdība izveidoja ierobežojošu licenču sistēmu, kas līdz 1921. gadam pakāpeniski tika atcelta. Muitas tarifi, kas tika ieviesti 1919. gadā, pamatā bija ļoti zemi, jo nebija aizsargājamas rūpniecības un trūka visdažādāko preču.<sup>47</sup> Nozīmīgi ārējās tirdzniecības atvieglojumi sākās pēc Ringolda Kalninga nākšanas finanšu ministra amatā. 1921. gada 28. jūnijā valdība izdeva rīkojumu, kas atļāva olu, sviesta, siera, šķiņķa, putnu un augļu eksportu. Tomēr reāls eksporta pieaugums

bija vērojams 1921. gada otrajā pusē, kad stājās spēkā jaunie eksporta muitas tarifi. 1921. gadā tika pieņemts jauns muitas tarifu likums, kas pamatā bija domāts, lai stabilizētu valūtu. 1921./1922. budžeta gadā muitas nodokļi sasniedza jau vairāk nekā 20% no importa preču vērtības.<sup>48</sup> Savukārt izejvielas un lauksaimniecības un rūpniecības mašīnas un iekārtas līdz 1926. gadam varēja ievest bez muitas. 1928. gada 16. aprīli tika ieviests jauns muitas tarifu likums, kas atbilda visiem starptautiskajiem standartiem, kā arī bija saskaņots ar Latvijas ārējās tirdzniecības līgumu sistēmu, un tika ieviesta maksimālo un minimālo tarifu sistēma atkarībā no tā, ir vai nav noslēgts starpvalstu tirdzniecības līgums.

Latvijas ārējā tirdzniecība lielākoties balstījās uz tirdzniecības līgumiem. Līdz 1929. gadam Latvija bija noslēgusi tirdzniecības līgumus ar visām nozīmīgākajām tirdzniecības partnervalstīm.<sup>49</sup> Līgumos iekļautie tirdzniecības politikas principi palika nemainīgi: neierobežots vislielākās labvēlības princips (rezervējot sev tiesības piešķirt Somijai, Igaunijai, Lietuvai un Krievijai sevišķas privilēģijas) un kustības brīvība (ieceļošanas, uzturēšanās un izceļošanas tiesības) pilsoņiem.<sup>50</sup>

Iznēmums bija Latvijas un Igaunijas centieni noslēgt muitas ūniju. 1923. gada 1. novembrī tika parakstīts "Pagaidu līgums par ekonomisko un muitas savienību starp Latviju un Igauniju". Tā kā pušu uzskati par līguma saturu stipri atšķīrās, tas netika noslēgts. Sākot ar 1928. gada 25. martu, tika noslēgti vairāki pagaidu līgumi, kuri regulēja Latvijas un Igaunijas ārējo tirdzniecību.<sup>51</sup>

Latvijas rūpniecības attīstībai nozīmīgs bija 1927. gada 2. jūnijā starp Latviju un PSRS uz 5 gadiem noslēgtais un Saeimas 27. oktobrī apstiprinātais tirdzniecības līgums. Līgumā bija iekļauta īpaša muitas konvencija ar būtiski samazinātām muitas nodokļu likmēm vairākām abu valstu precēm. PSRS apsolīja katru gadu dot Latvijas rūpniecībai pasūtījumus 40 milj. latu apjomā. Eksportu uz PSRS galvenokārt veidoja rūpniecības ražojumi (dzelzceļa vagoni, lauksaimniecības mašīnas, adītas un austas preces u.c.). Tomēr muitas nodokļu likmju pārmaiņas deva priekšrocības PSRS, nevis Latvijai, turklāt PSRS neveica pasūtījumus noteiktajā apjomā un tranzitkravas nevirzīja uz Latvijas ostām.<sup>52</sup>

Līdz 1929. gadam Latvijas ārējās tirdzniecības bilance vienmēr bija negatīva un starpību sedza no ienākumiem par starptautiskajiem pakalpojumiem (galvenokārt no kuģniecības).<sup>53</sup>

Latvija eksportēja lielākoties lauksaimniecības (sviests, lini, linsēklas, bekons un ādas) un mežsaimniecības (kokmateriāli, finieris, papīrs un pape) produktus un to izstrādājumus, bet starp galvenajām importa precēm bija produkti, kurus Latvija

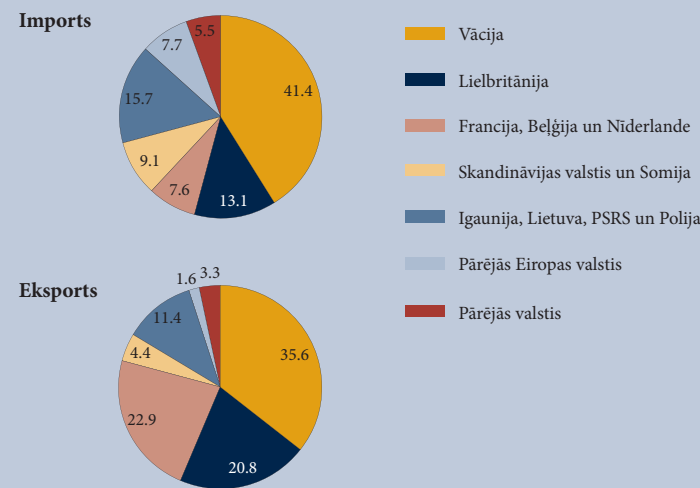
3. tabula. ĀRVALSTU KAPITĀLS LATVIJAS AKCIJU SABIEDRĪBĀS (1924–1929)

Gads	Milj. latu	% no pamatkapitāla
1924	56.0	50.0
1925	74.2	52.7
1926	85.4	54.0
1927	94.9	54.0
1928	94.5	53.5
1929	102.9	53.9

Avoti: Latvijas statistiskā gada grāmata. 1929. Rīga : Valsts statistiskā pārvalde, 1930, 264. lpp.; Leits, A. Buržuāziskā Latvija ārzemju kapitāla jūgā (1921–1929). Rīga : Latvijas Valsts izdevniecība, 1957, 51. lpp.; Aizsilnieks, A. Latvijas saimniecības vēsture, 1914–1945. Stokholma : Daugava, 1968, 339. lpp.



2. attēls. NOZĪMĪGĀKĀS LATVIJAS ĀRĒJĀS TIRDZNICĪBAS PARTNERVALSTIS (1921–1928; gada vidējie rādītāji)



Avots: Latvijas ārējā tirdzniecība. Rīga : Ārējā tirdzniecība, 1929, 2. un 3. lpp.

nevarēja iegūt (akmeņogles, nafta un tās produkti, tabaka, kokvilna u.tml.), vai arī ražojumi, kurus Latvijā neizgatavoja vai neizgatavoja vajadzīgajā kvalitātē (lauksaimniecības un rūpniecības mašīnas, automobiļi, mākslīgie mēsli u.tml.).

Līdz 1929. gadam eksports pieauga 10 reizu, tomēr kopumā imports vēl arvien stipri pārsniedza eksportu. Importa muitas pastāvēja tikai kokmateriāliem un dažām citām izejvielām, lai veicinātu to pārstrādi Latvijā. Vācija bija kļuvusi par Latvijas galveno importa zemi (1928. gadā Latvijai no tās importējot 41.2% un uz to eksportējot 26.4% attiecīgi no importa un eksporta kopapjoma). Latvijas eksportā uz Vācijas galveno vietu ieņēma sviests. Savukārt Latvijas galvenā eksporta zeme bija Lielbritānija. Uz Lielbritāniju eksportētie kokmateriāli veidoja vairāk nekā pusi no kopējā Latvijas eksporta uz Lielbritāniju. Kā citas svarīgas eksporta preces uz Lielbritāniju var minēt finieri, linus un sviestu. Imports no Lielbritānijas nesasniedza pat pusi no eksporta vērtības uz turieni. Eksports ievērojami pārsniedza importu arī uz Beļģiju un Holandi. Pēc 1927. gada Latvijas eksports uz PSRS turpināja manāmi palielināties un būtiski pārsniedza importu no turienes. Tomēr vidēji šajā periodā ārējā tirdzniecībā ar Latvijas kaimiņvalstīm – Igauniju, Lietuvu, PSRS un Poliju – imports bija gandrīz divas reizes lielāks nekā eksports (sk. 2. att.).

Latvijas ārējās tirdzniecības piedāvājuma klāstu būtiski ietekmēja starptautiskie karteļi un sindikāti, kuri, apvienojot ražošanu Eiropas vai pasaules mērogā, izpirka Latvijā esošos uzņēmumus un pēc kāda laika centralizācijas nolūkā tos slēdza vai ražošanu ierobežoja līdz mazajam vietējam tirgum nepieciešamajam apjomam. Piemēram, no 1925. gada līdz 1928. gadam Zviedrijas sērskociņu sindikāts *Svenska Tändsticks Aktiebolaget* iegādājās lielāko daļu akciju četrās no piecām Latvijas sērskociņu fabrikām.<sup>54</sup> Latvijas valdība 1928. gadā 7. jūnijā parakstīja līgumu ar šo Zviedrijas sērskociņu sindikātu, kas paredzēja Latvijas sērskociņu rūpniecības sindicēšanu un ārējā aizdevuma piešķiršanu Latvijai 6 milj. ASV dolāru apjomā.<sup>55</sup> Šo līgumu ar nelieliem grozījumiem Saeima apstiprināja 1928. gada 19. decembra sēdē.<sup>56</sup> Sērskociņi un sērskociņu stiebrīņi kā nopietna eksporta prece no Latvijas ārējās tirdzniecības saraksta pazuda, un 1936. gadā sērskociņu eksports tika pārtraukts vispār.<sup>57</sup>

20. gs. 20. gados Latvija vēlējās attīstīt tranzittirdzniecību, izmantojot Rīgas, Ventspils un Liepājas ostu un ar tām saistītās dzelzceļa līnijas uz Krieviju. Tomēr šā tranzīta apjoms bija atkarīgs no Padomju Krievijas ekonomiskās politikas. 1921.–1926. gadā, t.s. jaunās ekonomiskās politikas laikā, tranzīts uz Padomju Krieviju un no tās bija diezgan nozīmīgs, bet ar 1927. gadu, kad mainījās PSRS ekonomiskā politika, tas strauji saruka.<sup>58</sup>

## LATVIJA PASAULES EKONOMISKĀS KRĪZES GADOS (1930-1933)

Pasaules ekonomiskā krīze 1930. gada 4. ceturksnī nomainīja saimnieciskā uzplaukuma periodu arī Latvijā, kur tā sākās vēlāk daļēji tāpēc, ka vēl darbojās Latvijas-PSRS 1927. gada tirdzniecības līgums.<sup>59</sup> Krīzi ievadīja vairumtirdzniecības cenu krišanās iekšējā tirgū un cenu samazināšanās Latvijas eksporta produkcijai ārvalstīs, kā arī valsts zelta un ārvalstu valūtas rezervju sarukums. Latvija, tāpat kā pārējās Eiropas valstis, darīja visu, lai samazinātu importu un ar to saistīto ārvalstu valūtas aizplūdi, t.sk. dibināja Valūtas komisiju, ierobežojot latu apmaiņu pret ārvalstu valūtu, veidoja kontingentu sistēmu, nosakot importa normas, paaugstināja ievadmu un veicināja importa aizstāšanu.

Kopējās valsts politikas kontekstā Latvijas Banka 1930. gada 20. decembrī nolēma ar 1931. gada 1. janvāri ierobežot kredītu izsniegšanu.<sup>60</sup> Ekonomiskās situācijas pasliktināšanās sekas bija uzņēmumu bankroti (sk. 4. tabulu). To skaits kulmināciju sasniedza 1932. gadā, bet ūtrupju skaits turpināja augt, un lielākā daļa no tām notika laukos.

Krīze vispirms un vissmagāk skāra bankas. Tas daļēji ir neizbēgami, jo bankām parasti nepieder lieli nekustamie īpašumi, mašīnas u.c. materiālās vērtības, bet gan maksāšanas līdzekļi un prasības, kas krīzes apstākļos visātrāk pakļautas problēmām. 1931. gada jūlijā krīzes dēļ maksāšanas grūtībās nokļuva Vācijas bankas, ar kurām bija cieši saistīta Liepājas Bankas un Rīgas Starptautiskās bankas darbība. Noguldītāji prasīja, lai tiktu izmaksāti viņu noguldījumi, bet bankām nebija pietiekamas likviditātes, un tās slēdza kases. Tāpēc noguldītāji centās izņemt noguldījumus arī no pārējām Latvijas bankām (piemēram, 15. jūlijā – 5 milj. latu).<sup>61</sup> Saeima 1931. gada 21. jūlijā ar atpakaļejošu datumu pieņēma īpašu likumu, kas noteica, ka privātās bankas izmaksās katram noguldītājam ne vairāk kā 5% no noguldījuma nedēļā, un šis ierobežojums tika atcelts tikai 1933. gada 1. septembrī.<sup>62</sup>

Kad 1931. gada 21. septembrī Lielbritānija atcēla Lielbritānijas sterliņu mārciņas piesaisti zeltam un to devalvēja kopumā ar nākamo gadu grozījumiem aptuveni par 40%, tai sekoja Skandināvijas valstis un Somija, kuras piesaistīja savu nacionālo valūtu Lielbritānijas sterliņu mārciņai. Savukārt Igaunija zelta standartu atcēla 1933. gada jūnijā.

Lielbritānijas sterliņu mārciņas pēkšņā devalvācija radīja Latvijas Bankai zaudējumu 2.1 milj. latu apjomā.<sup>63</sup> Latvija tomēr neatteicās no zelta standarta, bet īstenoja vairākus brīvu tirdzniecību un kapitāla plūsmu ierobežojošus pasākumus. Ar 1931. gada 8. oktobrī izdotajiem "Noteikumiem par ārzemju valūtas operācijām" Latvija pārgāja uz pārvaldītu valūtu ar agrāko

4. tabula. BANKROTU UN ŪTRUPJU KOPSKAITS LATVIJĀ (1927–1934)

Skaitis	1927	1928	1929	1930	1931	1932	1933	1934
Bankrotējuši uzņēmumi	114	90	117	82	162	249	129	129
Izsludinātas ūtrupes	577	1 061	1 694	2 562	2 732	3 090	5 425	7 077

Avoti: Mēneša Biļetens. Rīga : Valsts statistiskā pārvalde, 1930, Nr. 11, 624. lpp.; 1936, Nr. 4, 320. lpp.; Aizsilnieks, A. Latvijas saimniecības vēsture, 1914–1945. Stokholma : Daugava, 1968, 448. lpp.

lata kursu un izbeidza tā neierobežoto maiņu pret zeltu vai ārvalstu valūtu.<sup>64</sup> Noteikumi noteica, ka ar ārvalstu valūtas operācijām var nodarboties tikai Latvijas Banka, un tika nodibināta Valūtas komisija, kas pārbaudīja pieprasījumus pēc ārvalstu valūtas. Tajā pašā gadā tika pieņemta virkne noteikumu, kas ierobežoja importa apjomu vai aizliedza importu. Laika gaitā noteikumi ārvalstu valūtu jomā tika grozīti un papildināti, kā arī tika izdoti vairāki citi normatīvie akti.

1931. gadā muitas tarifi tika grozīti sešas reizes, 1932. gadā – sešas reizes un 1933. gadā – 10 reizi.<sup>65</sup> Tomēr valsts budžets krīzes gados bija ar deficītu, t.sk. lielākais bija 1931./1932. budžeta gada budžeta deficīts (24.2 milj. latu).<sup>66</sup> Visvairāk saruka nodokļu ieņēmumi, kā arī ieņēmumi, ko nodrošināja valsts mežu apsaimniekošana un valsts uzņēmumu un kredītiestāžu peļņa.<sup>67</sup>

Sākoties pasaules ekonomiskajai krīzei, mainījās arī Latvijas eksporta politika. Nolūkā rast noieta tirgus un atvieglot norēķinus tika slēgti starpvalstu kliringa līgumi un vienošanās. Latvijai pirmais šāds līgums noslēgts ar Franciju un stājās spēkā 1932. gada 26. martā.<sup>68</sup> Norēķiniem ar Vāciju tika panākta vienošanās starp Latvijas Banku un *Reichsbank* (tās funkcijas vēlāk pārņēma *Deutsche Verrechnungskasse*). Tā stājās spēkā 1932. gada 8. jūlijā un noteica, ka preču tirdzniecībā valstis par importu norēķinās nacionālajā valūtā. Tās nolūks bija novērst importa ierobežojumu un valūtas restrikciju radītās grūtības norēķinos.<sup>69</sup> Kliringa līgumi bija pasaules ekonomiskās krīzes radīti, bet to pārdzīvoja, un, piemēram, Latvija 1935. gadā noslēdza kliringa līgumu ar Zviedriju, Lietuvu un Igauniju.<sup>70</sup>

Lielbritānija jau 1933. gadā sāka palielināt eksportu, liekot Latvijai pirkt noteiktu produkcijas un izejvielu daudzumu, kā arī pazemināt importa muitu no Lielbritānijas importētajām precēm. 1934. gada 17. jūlijā pēc Skandināvijas valstu parauga

5. tabula. LATVIJAS IMPORTS UN EKSPORTS (1929–1933; milj. latu)

Gads	1929	1930	1931	1932	1933
Imports	362.1	296.3	177.1	84.6	91.2
Eksports	273.9	247.9	163.8	96.5	81.5
Bilance	-88.2	-48.5	-13.3	12.0	-9.7

Avots: Latvijas ārējā tirdzniecība un transits 1933. Rīga: Valsts statistiskā pārvalde, 1934, IX lpp.

arī Latvija noslēdza tirdzniecības līgumu ar Lielbritāniju.<sup>71</sup> Līgums vairs nebalstījās uz vislielākās labvēlības principu, bet uz reciprocitātes (savstarpējas saistības, atbilstības) principu. Līgums noteica Latvijai saistības ievest no Lielbritānijas dažādas preces (dzelzi, tēraudu, automobiļus, darbgaldus un iekārtas kokapstrādes un papīra rūpniecības vajadzībām, akmeņogļu darvu, tekstilizstrādājumus, siļķes u.c.), jo Lielbritānijas mērķis bija uzlabot negatīvo tirdzniecības bilanci ar Latviju. Latvijai saskaņā ar līgumu bija tiesības eksportēt savas preces uz Lielbritāniju, un Lielbritānija vēl joprojām bija Latvijas svarīgākā preču eksporta zeme (piemēram, līdz 1939. gadam Lielbritānija saņēma gandrīz 100% Latvijas bekona).<sup>72</sup>

Jau 1927. gadā bija sācies pasaules lauksaimniecības produktu cenu kritums, bet ekonomiskā krīze šo procesu paātrināja, īpaši Latvijas svarīgākajām eksportprecēm – liniem, sviestam, bekona un kokmateriāliem. 1931./1932. budžeta gadā kviešu, rudzu, miežu, auzu, sviesta, bekona un linu cenas strauji samazinājās (par 30–50%).<sup>73</sup> Valdība centās krīzes ietekmi mazināt, palielinot eksportu un samazinot importu. 1931. gada 7. maijā tika izdots likums par pastiprinātu lauksaimniecības veicināšanu, kas noteica, ka, sākot ar 1931./1932. budžeta gadu, piecu gadu laikā no valsts budžeta šim nolūkam katru gadu izlietos līdz 1 milj. latu.<sup>74</sup> 1932. gadā Latvijai (vienīgo reizi līdz 1936. gadam) bija pozitīva ārējās tirdzniecības bilance. Cukurrūpniecībā un bekona ražošanā tika izveidots valsts monopols.<sup>75</sup>

Pārtikas produkti, kas pēc 1. pasaules kara veidoja ievērojamu daļu no Latvijas importa, gandrīz netika ievesti. Tieši labības imports bija tas, ko visvieglāk varēja aizstāt ar pašmāju ražoto. Pēc 1933. gada rudzus vispār vairs neimportēja, un kvieši tika importēti tikai 1937./1938. budžeta gadā, jo 1937. gada vasara bija ļoti sausa. 1934. gadā tika pārtraukts arī cukura imports. 20. gs. 30. gadu otrajā pusē Latvija sevi apgādāja gandrīz ar

visiem lauksaimniecības ražojumiem un vairs neieveda pārtikas produktus, izņemot tos, kurus Latvijā nevarēja iegūt, piemēram, siļķes. Tomēr sakarā ar krīzi pat siļķu imports tika ierobežots un nekad vairs nesasniedza 1929. gada apjomu (Latvijas ārējās tirdzniecības dinamiku ekonomiskās krīzes gados sk. 5. tabulā).

Sakarā ar PSRS pasūtījumu izbeigšanos mainījās tās eksportpreču tranzīteļš. Latvijas ostu vietā arvien lielākā apjomā pa dzelzceļu cauri Latvijai tranzīts tika novirzīts uz Kēnigsbergas ostu.<sup>76</sup>

1931. gadā krīze pilnībā aptvēra Latvijas rūpniecību. Kritās iedzīvotāju pirktspēja, aizplūda ārvalstu kapitāls, sašaurinājās ražošana un samazinājās rūpniecības uzņēmumos nodarbināto skaits. Rūpniecībā nodarbināto skaita sarūkuma iemesls bija ne tikai daudzu uzņēmumu bankrots, bet arī tas, ka citi bija spiesti uz ilgāku vai īsāku laiku sašaurināt savu darbību, atlaižot daļu strādnieku vai pat uz laiku pilnīgi pārtraucot ražošanu. Piemēram, 1932. gadā beidzoties Latvijas–PSRS 1927. gada tirdzniecības līgumam un ar to saistītajiem pasūtījumiem, samazinājās eksporta iespējas, tāpēc cieta vagonbūves uzņēmums "Fēnikss", lauksaimniecības mašīnu fabrika "Imanta", kā arī trikotāžas manufaktūra "Rita".<sup>77</sup> Tieši 1932. gada janvārī bija vislielākais reģistrēto bezdarbnieku skaits pilsētās (39 086), bet reālais skaits varēja būt par trešdaļu lielāks.<sup>78</sup>

Krīzes gados tika veikti arī pirmie nacionālā ienākuma aprēķini Latvijā.<sup>79</sup> 1929./1930. budžeta gada nacionālais ienākums bija 1 151 milj. latu (600 latu uz vienu iedzīvotāju), bet 1932. gadā tas samazinājās par 35% (līdz 744 milj. latu; 390 latu uz vienu iedzīvotāju).<sup>80</sup> A. Ceihners tomēr uzskatīja, ka, ņemot vērā naudas vērtības u.c. pārmaiņas, reālais nacionālā ienākuma kritums bija daudz mazāks (10–12%).<sup>81</sup>

Rūpniecībā krīzes ietekme mazinājās jau 1933. gadā. Tekstilrūpniecībā šajā gadā strādnieku skaits palielinājās par 30.8%, bet produkcijas apjoms – par 32.0%.<sup>82</sup> Veiksmīgi attīstījās arī ādu rūpniecība, pārtikas un garšvielu rūpniecība un ķīmiskā rūpniecība. Latvijas Republikas parlamentārā perioda pēdējos mēnešos – 1934. gada pirmajā pusē – jau stabili sākās jauns ekonomiskais kāpums.<sup>83</sup> Budžeta deficīts bija samazinājies no augstākā līmeņa 1931./1932. budžeta gadā (24.2 milj. latu) līdz 7.8 milj. latu 1933./1934. budžeta gadā.<sup>84</sup>

## EKONOMISKĀS NORISES AUTORITĀRĀ REŽĪMA GADOS (1934–1940)

1934. gada 15. maijā toreizējais Ministru prezidents Kārlis Ulmanis kopā ar kara ministru Jāni Balodi, aizsargu un armijas vadību veica valsts apvērsumu. Apvērsuma iemesli bija vairāk politiskas nekā ekonomiskas dabas.<sup>85</sup> Tomēr autoritārais režīms aktīvi ietekmēja ekonomisko dzīvi valstī. Parlamenta vietā tika ieviesta korporatīvā kameru sistēma. Ekonomikas laukā darbojās četras kameras – 1934. gadā dibinātā Tirdzniecības un rūpniecības kamera, 1935. gadā – Lauksaimniecības kamera un Amatniecības kamera un 1936. gadā – Darba kamera. Kameras locekļus iecēla valdība, kas arī kontrolēja tās darbību, jo katra kamera bija pakļauta attiecīgajai ministrijai.<sup>86</sup>

Tika risināts lauksaimniecībai būtiskais zemnieku parādu jautājums. Zemnieku saimniecību ūtrupēšanu uz noteiktu laiku atlika, Latvijas Banka pazemināja viņu parādu procentu likmes un pagarināja aizdevumu atmaksas termiņus.<sup>87</sup> Zemniekiem arī atvieglāja iespēju saņemt kredītu.

Lai attīstītu lauksaimniecības mehanizāciju, lauksaimniecības mašīnas un iekārtas tika atbrīvotas no ievadmuities. Lauksaimniecības kamera veidoja lauksaimniecības skolas, pārraudzīja šķirnes lopu un augkopības valsts selekcijas stacijas un paraugsaimniecības.<sup>88</sup>

1934. gada 29. maijā tika pieņemti "Noteikumi par kooperatīvo sabiedrību un to savienību darbības ierobežošanu".<sup>89</sup> Šie noteikumi Kooperatīvu revīzijas padomei vai tieslietu ministram deva tiesības atcelt vēlētos valdes, padomes un revīzijas komisijas locekļus un kooperatīvās sabiedrībās iecelt pilnvarniekus, kuri šīm sabiedrībām bija jāalgo un kuriem bija dotas lielas pilnvaras. Šādā veidā kooperatīvās sabiedrības tika pakļautas valstij, īpaši tās, kuras ražoja eksporta produkciju, piemēram, piensaimnieku sabiedrības tika apvienotas Latvijas Piensaimniecības centrālajā savienībā.<sup>90</sup>

Valdība centās īstenot tādu ekonomisko programmu, kuras mērķis bija samazināt ārvalstu kapitāla lomu rūpniecībā un tirdzniecībā un tā vietā stiprināt valsts uzņēmumus, kā arī palielināt valsts monopolu un akciju sabiedrību nozīmi. 1935. gada 9. aprīlī dibināja jaunu tirdzniecības banku – Latvijas Kredītbanku – ar uzdevumu veikt sanāciju kredīta jomā. Šī banka faktiski bija valsts uzņēmums ar 40 milj. latu pamatkapitālu.<sup>91</sup> Līdz 1936. gada 1. janvārim tā pārņēma likvidācijai septiņas privātās bankas.<sup>92</sup> Vēlāk tika pārņemts noteikts skaits kooperatīvu, tirdzniecības un rūpniecības uzņēmumu, kurus pārveidoja par jaunām, lielām valsts akciju sabiedrībām (piemēram, AS "Vairogs" – uzņēmums vagonu, kuģu un automobiļu būvei).<sup>93</sup> Akcijas piederēja Latvijas Kredītbankai vienai vai arī kopā ar citām valsts iestādēm, un šādā veidā mazinājās ārvalstu kapitāla

ieplūde valstī. Līdz 1939. gada martam valsts akciju sabiedrību skaits bija sasniedzis 38.<sup>94</sup>

Rūpniecībā tika pārvarētas ekonomiskās krīzes sekas. Strādājošo skaits pieauga no 84.7 tūkst. 1934. gadā līdz 117.5 tūkst. 1939. gadā.<sup>95</sup> No rūpniecības nozarēm Latvijā svarīgākās bija metāla un mašīnu, tekstila, koka un pārtikas rūpniecība. Īpaši svarīga loma bija valsts uzņēmumiem, piemēram, Valsts elektrotehniskajai fabrikai (VEF), kas ražoja arī radioaparātus, lidmašīnas un fotoaparātu "Minox".

Ārvalstu kapitāla īpatsvars Latvijas akciju sabiedrībās saruka no 50.4% 1934. gadā līdz 25.4% 1939. gadā.<sup>96</sup> Ši samazināšanās īpaši nozīmīga bija, piemēram, metālrūpniecībā un bankās. Tomēr zviedru investīcijas 20. gs. 30. gados palielinājās, jo Ķeguma HES būves (1936–1939; paredzētā jauda – 70 tūkst. kWh; lielākā Baltijas valstīs; sk. ielikumu) projektu izstrādāja un tā īstenošanu vadīja Zviedrijas firmas, kas saskaņā ar valdības slēgtā līguma 17. panta noteikumiem projekta īstenošanai nodrošināja aizdevumu 11 milj. Zviedrijas kronu apjomā<sup>97</sup> (aptuveni 8.9 milj. latu saskaņā ar Zviedrijas kronas kursu attiecībā pret latu līguma noslēgšanas laikā un aptuveni 14.4 milj. latu saskaņā ar šo kursu pēc lata kursa piesaistes devalvētajai Lielbritānijas sterliņu mārciņai). Par šā aizņēmuma atmaksāšanu atbildīga bija valdība, kas arī organizēja pārējo resursu (saskaņā ar aprēķināto bija nepieciešami 52 milj. latu) sagādi gan iekšējā aizņēmuma veidā, gan piesaistot budžeta līdzekļus.<sup>98</sup>

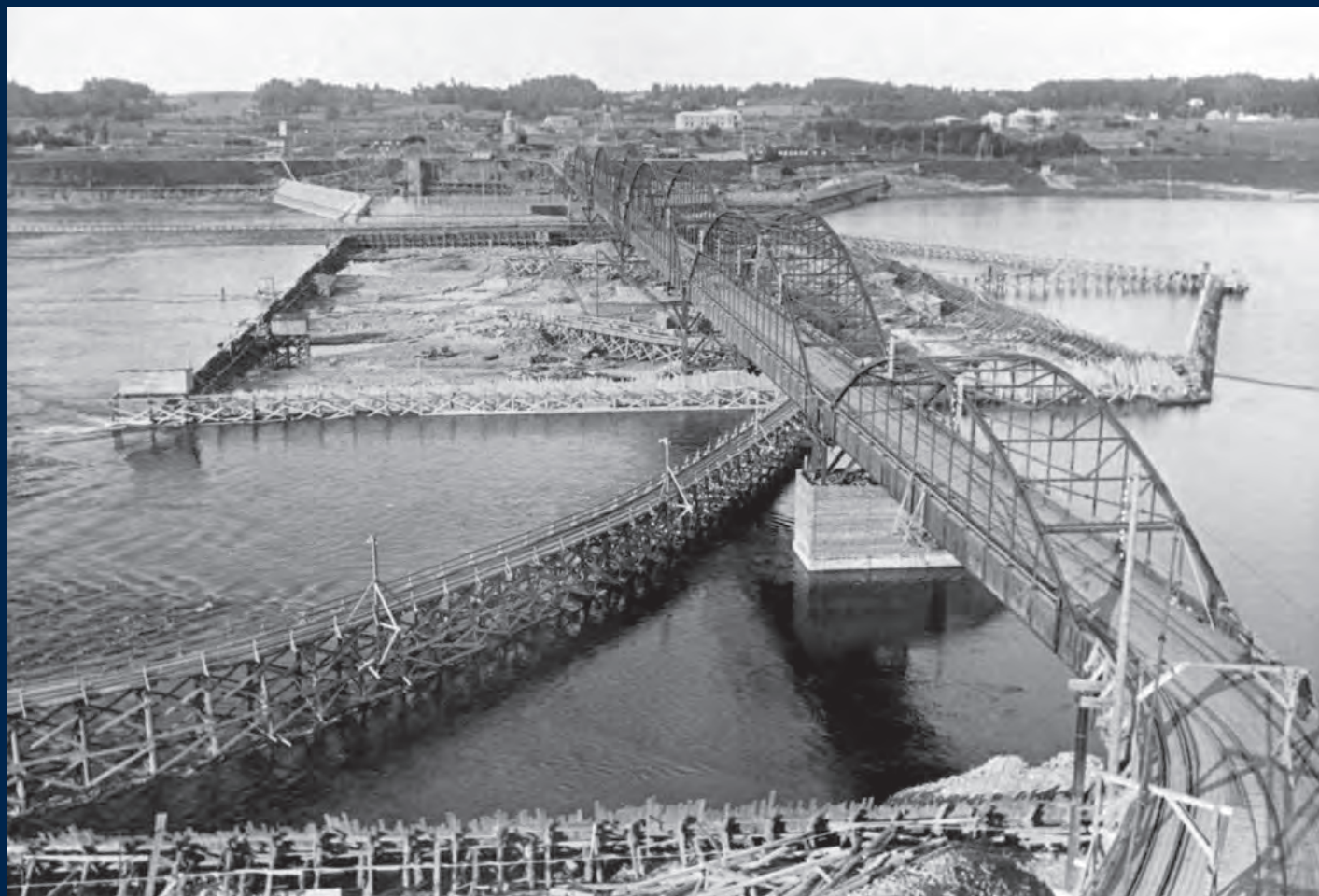
Valdība izveidoja plašu celtniecības programmu, kurā ietilpa monumentālās būves (piemēram, Tiesu pils, Finanšu ministrijas ēka un Brīvības pieminekļi), kā arī stacijas ēkas, skolas, tautas nami un sanatorijas.

Pēc 1934. gada 15. maija apvērsuma iedzīvotājiem tika solīts uzturēt lata zelta paritāti, un, sekojot Itālijas un Vācijas paraugam, valdība mēģināja ieviest autarkijas (valsts ekonomiskās norobežošanās) principus, lai līdzsvarotu ārējās tirdzniecības bilanci.<sup>99</sup>

Ārējās tirdzniecības regulēšanā tika īstenoti daži jauni pasākumi. 1934. gada 8. jūnijā pieņēma jaunu "Likumu par valūtu un ārējo tirdzniecību"<sup>100</sup>, kas vēl vairāk sašaurināja preču importu.<sup>101</sup> Jau 1935. gada 7. martā šis likums tika aizstāts ar likumu, kas detalizētāk noteica Valūtas komisijas darbību un pilnvaras, kā arī turpināja ierobežot importu.<sup>102</sup>

1934. gada 2. augustā tika pieņemts likums par importa tirdzniecību, kurš noteica, ka turpmāk ievest preces iekšzemes patēriņam un pārstrādāšanai atļauts tikai tiem tirgotājiem un uzņēmumiem, kuri saņēmuši Finanšu ministrijas atļauju attiecīgajā kalendārajā gadā nodarboties ar importa darījumiem un par importa tiesību piešķiršanu samaksājuši gada nodevu (1 000 latu).<sup>103</sup>





Lai Latvijai, kur neiegūst ne naftu, ne akmeņogles, nodrošinātu energoresursus augošās rūpniecības un lauksaimniecības vajadzībām un izvairītos no šo resursu importa kāpuma, valdība 1932. gada oktobrī izstrādāja un ar ASV firmu *The Foundation Company* noslēdza līgumu par Daugavas hidroelektriskā spēka izmantošanas projekta sagatavošanu un par pirmās spēkstacijas būvdarbu izpildīšanu un finansēšanu. Iespējamās spēkstacijas būvvieta izpēte bija jāpaveic triju mēnešu laikā. Ņemot vērā pie Pļaviņām, Mucukroga, Lejas Miemēniem un Ķeguma veiktās izpētes rezultātus, valdība 1933. gada vidū pieņēma lēmumu būvēt spēkstaciju pie Ķeguma, jo tur bija vispiemērotākie ģeoloģiskie apstākļi un nebija tālu arī galvenais patērētājs – Rīga. Līgums ar *The Foundation Company* tika lauzts, jo tā nebija sagādājusi noteikto kredītu.

1934. gadā Latvijas Jūrniecības departaments jaunās valdības uzdevumā uzsāka sarunas ar zviedru uzņēmējiem. 1936. gada 30. jūlijā Ministru kabinets apstiprināja *Svenska Entreprenad A. B.* (saīsināti SENTAB) iesniegto projektu hidrocentrāles būvei uz Daugavas pie Ķeguma. 1936. gada 1. augustā Latvijas valdība ar SENTAB un *A. B. Electro Invest, Västerås* noslēdza līgumu par Ķeguma spēka stacijas būvi, bet 1936. gada 4. augustā Ministru kabinets pieņēma un 6. augustā Valsts prezidents izsludināja *Likumu par Ķeguma spēka stacijas būvi*. Tajā nostiprinātas Finanšu ministrijas pilnvaras līdzekļu sagādē, izmantojot iekšzemes un ārvalstu kredītu.

Latvijas vēsturē vēl nebija apjoma būvdarbus iemūžināja nākotnei. Fotogrāfs un kinooperators Eduards Rihards Kraucs 2 409 fotogrāfijās fiksējis Ķeguma HES celtniecības tehnisko



virzību no 1936. gada augusta līdz 1940. gada 25. jūlijam. Šie materiāli glabājas Ķegumā, Daugavas spēkstaciju muzejā. Uz pamatakmens likšanu un iesvētīšanu 1937. gada 22. maijā ieradās Valsts un Ministru prezidents Kārlis Ulmanis, Latvijas evaņģēliski luteriskās draudzes arhibīskaps Teodors Grīnbergs, ministri un viesi, kas saskaņā ar laikrakstā "Jaunākās Ziņas" vēstīto no Rīgas uz Ķegumu devās ar speciālu vilcieni. Kārlis Ulmanis parakstīja vēstījumu nākamajām paaudzēm, ko ievietoja pēc mākslinieka Arvīda Dzērvīša zīmējuma veidotajā sudraba kapsulā un iemūrēja spēkstacijas pamatos. Svētku mielastā kopā ar viesiem piedalījās vairāk nekā 1 500 strādājošo. Bija paredzēts, ka ārvalstu kapitālu izmantos, lai ievestu galvenās mašīnas (saskaņā ar valdības slēgtā līguma 17. panta noteikumiem SENTAB projekta īstenošanai nodrošināja aizdevumu



11 milj. Zviedrijas kronu apjomā), bet būvdarbi jāveic ar pašu darbu un kapitālu. No Ķeguma HES celtniecībai nepieciešamajiem 52 milj. latu valdība piešķīra 4 milj. latu, Latvijas Banka Ķeguma HES būvē ieguldīja 10 milj. latu, bet no Finanšu ministrijas izplatīšanai iepirktajās 5% kredītzīmēs – vēl 34 milj. latu. Latvijas Banka 1938. gada februārī izdotajā informatīvajā bukletā, fotoattēlos parādot Ķeguma HES būvē jau paveikto, aicināja iedzīvotājus no 15. februāra līdz 1. martam parakstīties uz kredītzīmēm, rīkojoties patriotiski un vienlaikus saņemot procentu maksājumus.

"Spēka stacijas izbūve pie Ķeguma būs lielākais Latvijā līdz šim veiktais celtniecības darbs, kas turpmāk kalpos daudzām paaudzēm. (...) Lai visa tauta varētu piedalīties Ķeguma spēka stacijas izbūves veicināšanā, Finanšu ministrija izlaiž valsts kredītzīmes kopsummā par 34 milj. latu, kuras realizē Latvijas Banka nominālvērtībā. Katra ieguvēja maksāšanas spējām ir piemērotas vērtības kredītzīmes, jau sākot ar 25 latiem un be-

dzot ar 100 000 latiem gabalā (...). Kredītzīmes nes 5% augļus gadā, un augļus izmaksās Latvijas Banka divas reizes gadā, t.i., 2. janvārī un 1. jūlijā. Kredītzīmes valsts izpirks 4 gados pēc izlaišanas apgrozībā, atmaksājot pilnu vērtību, kāda uzrādīta kredītzīmē. Iegūtās kredītzīmes pirms termiņa varēs pārdot vai ieķīlāt pēc vēlēšanās, un tās pieņems par pilnu vērtību kā nodrošinājumu visos valsts darbos un piegādēs. Kredītzīmēs īpašnieka vārds nebūs minēts, un tās kotēs Rīgas biržā."

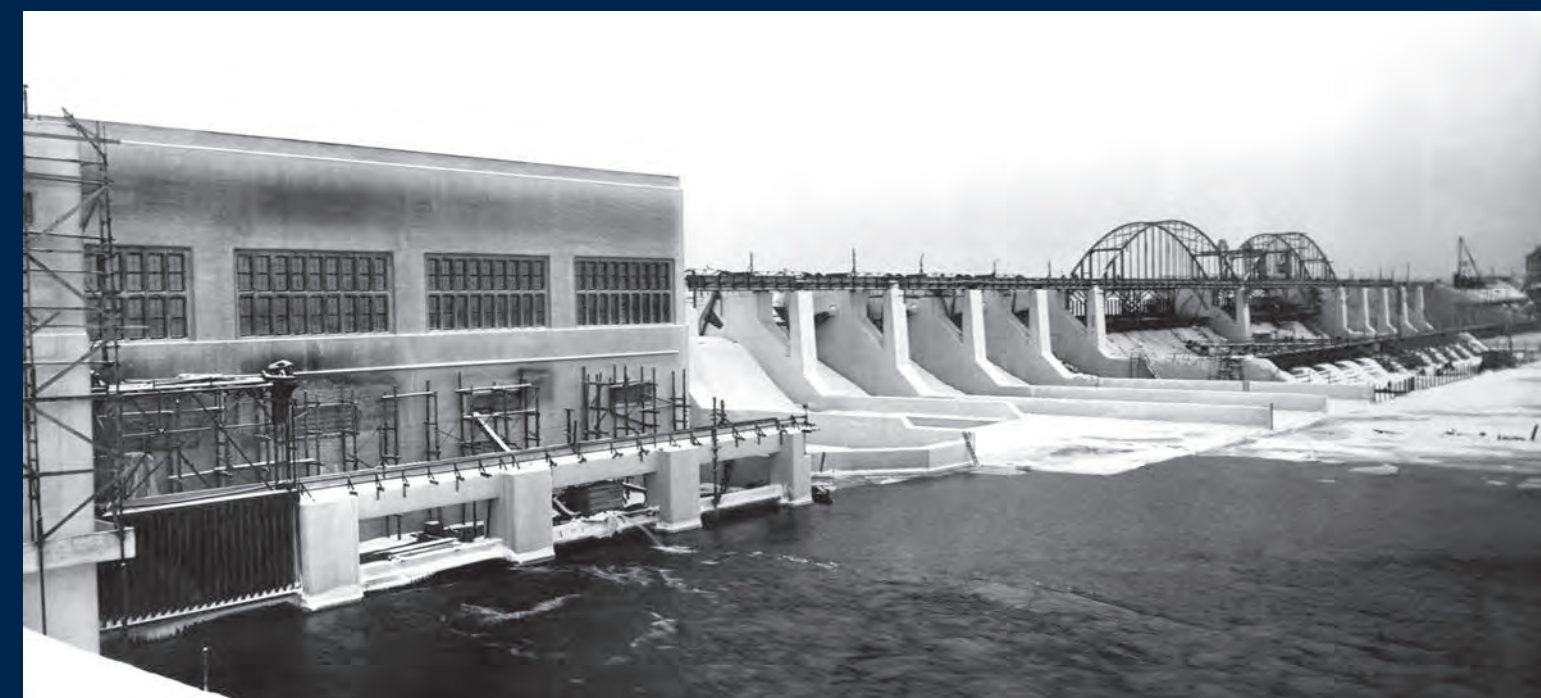
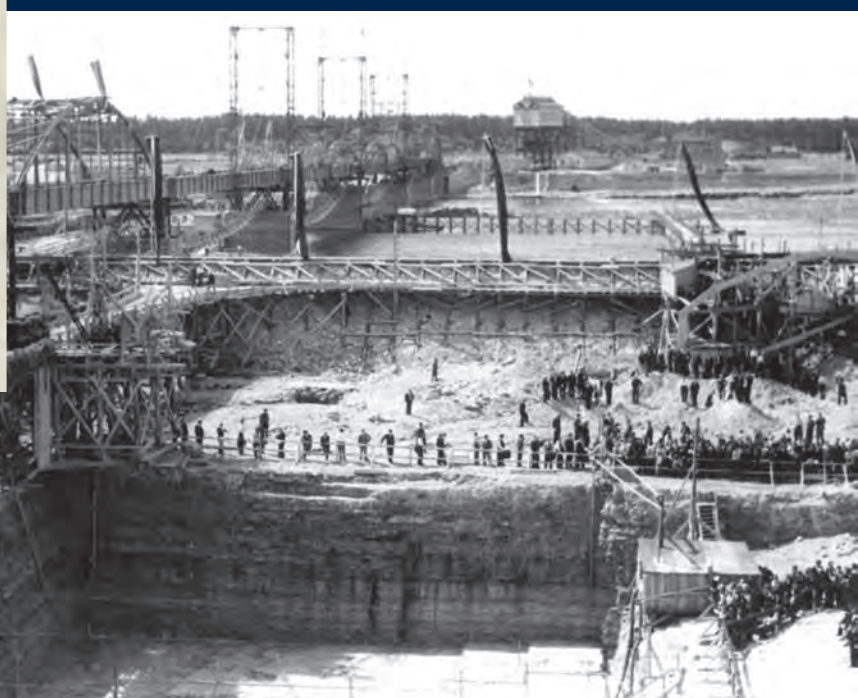
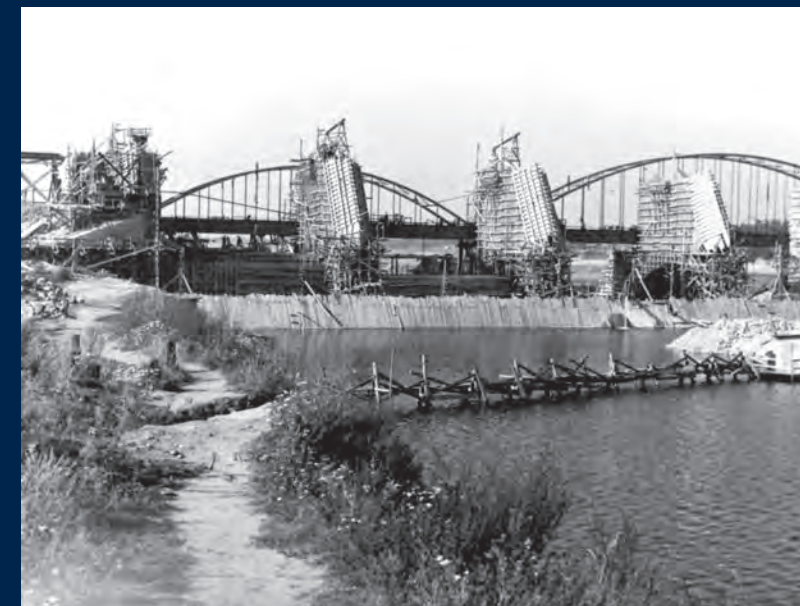
Bija paredzēts, ka kredītzīmes laidīs apgrozībā četras sērijās (A un B sēriju attiecīgi 1938. gada 1. martā un 1. jūlijā un C un D sēriju – attiecīgi 1939. gada 2. janvārī un 1. jūlijā). A sērijas kredītzīmes jau parakstīšanās laikā pret samaksu izsniedza Latvijas Banka un tās nodaļas un Pasta krājkaše un tās nodaļas. Tiesa gan, bukletā teiktais "Ieguldītais kapitāls ir pilnīgi drošs un dod ienākumus kredītzīmju turētājiem" bija spēkā vien tik ilgi, cik ilgi pastāvēja neatkarīga Latvijas valsts. Saskaņā ar ziņām presē atsaucība bija milzīga – jau 1938. gada 16. februārī

plānoto 34 milj. latu vietā iedzīvotāji bija parakstījušies uz kredītzīmēm par 36 milj. latu. Lai gan kredītzīmju iegāde nebija tik raita kā parakstīšanās uz tām (Latvijas Bankas kredītportfeli 1940. gadā vēl atradās Ķeguma HES kredītzīmes 13.3 milj. latu vērtībā), būvdarbi turpinājās.

Iedzīvotāji tos vēlējās skatīt savām acīm, tāpēc saskaņā ar būvvieta apmeklēšanas noteikumiem no speciālas novērošanas vietas Daugavas labajā krastā bija atļauts vērot būvbedri. Daudzveidīgas un iecienītas bija atklātnes ar Ķeguma HES būvdarbu skatiem un papildu sižetiem un tekstiem, bet populārāko rotājis uzraksts: "Ķegums ražo elektrību, divas sirdis – mīlestību!".

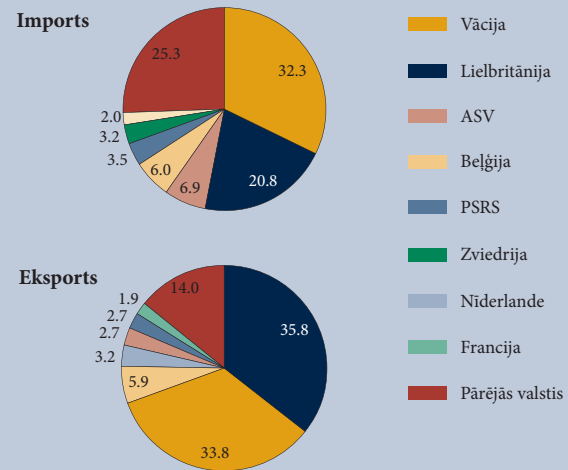
1939. gada 15. oktobrī pulksten 23.05 tika iedarbināts pirmais elektrostacijas agregāts. Darbu vadīja zviedru inženieri, bet ar 1939. gada 4. decembri spēkstacijas ekspluatāciju pārņēma 25 latviešu vīru kolektīvs (vadītājs Pāvils Krasovskis, viņa vietnieks Edgars Kelders).

*Avoti: Valdības Vēstnesis. Nr. 177, 1936, 8. aug., 1.–10. lpp., Latvijas Bankas informatīvais buklets "Veiciniet Ķeguma spēka stacijas izbūvi, iegādājoties valsts 5% kredītzīmes", Ķeguma apvidus vēsture. Sast. un teksta autore Ruta Andersone. Lielvārde: Lielvārds, 1999, 24., 29., 32., 34. un 39. lpp., Latvijas Nacionālā vēstures muzeja fondu materiāli.*





3. attēls. NOZĪMĪGĀKĀS LATVIJAS ĀRĒJĀS TIRDZNICĪBAS PARTNERVALSTIS (1933–1937; gada vidējie rādītāji)



Avots: Skujenieks, M. Latvijas Statistikas atlases. XX. Rīga : Valsts statistiskā pārvalde, 1938, 48. lpp.

1936. gada 15. decembrī šis likums tika aizstāts ar likumu par importa tirdzniecību un ārvalstu tirgotāju pārstāvjiem. Likuma otrā daļa paredzēja, ka arī ārvalstu tirgotāji Latvijā var darboties tikai pēc Finanšu ministrijas atļaujas saņemšanas.<sup>104</sup>

Likumā noteiktais Tirdzniecības un rūpniecības kameras uzdevums tirdzniecības un rūpniecības pārstāvībai un veicināšanai Latvijā bija ierobežot negodīgu konkurenci, rīkot ražojumu izstādes un citus informatīvus pasākumus, nodrošināt ekonomiskos sakarus, organizēt informatīvo un juridisko dienestu.<sup>105</sup> Lai veicinātu eksportu, ar vairākām valstīm turpināja slēgt t.s. kompensācijas jeb kliringa līgumus. Šie kliringa līgumi gan deva maz un nereti spieda veikt ekonomiski neizdevīgus darījumus, īpaši ar Vāciju. Valūtas komisija sāka lietot t.s. eksporta klauzulu, kas ļāva importētājiem pirkt nepieciešamo valūtu no eksportētājiem ar piemaksu. Tāpēc importējot nācās maksāt 30–40% virs oficiālā valūtas kursa.<sup>106</sup> Ar 1935. gada 24. septembrī pieņemto likumu tika ierobežots linu un kokmateriālu eksports.

Salīdzinot 2. un 3. attēlā ietvertos datus, redzams, ka perioda gada vidējais eksports nedaudz palielinājās (no 164.1 milj. latu līdz 165.9 milj. latu), bet gada vidējais imports samazinājās (no 218.4 milj. latu līdz 151.3 milj. latu). 20. gs. 30. gados gandrīz 70% Latvijas eksporta un 53% importa nodrošināja Lielbritānija un Vācija (20. gados – attiecīgi 42% un 54%). Latvijai izdevās panākt lielāku dažādību, iegādājoties importu, nekā atrodot noieta tirgu savam eksportam. Šī eksporta koncentrācija un atkarība no divām valstīm bija rezultāts 1934. gadā noslēgtajam reciprocitātes tirdzniecības līgumam ar Lielbritāniju un 1932. gadā noslēgtajam kliringa līgumam ar Vāciju.

Ņemot vērā samērā lielo vietējo resursu īpatsvaru Latvijas eksportā (lielu tā daļu veidoja lauksaimniecības preces un kokmateriāli), kā arī nozīmīgo eksporta apjomu uz valstīm, kuras jau iepriekš bija atteikušās no zelta standarta, 1936. gadā Ulmaņa režīma veiktā lata kursa piesaiste Lielbritānijas sterliņū mārčiņai, kas *de facto* nozīmēja lata devalvāciju, vienlaikus, pasaules tirdzniecībai atveseļojoties pēc ekonomiskās krīzes, veicināja Latvijas ārējo tirdzniecību. Šis solis bija arī atteikšanās no autarkijas idejas.<sup>107</sup>

Pēc vairāku nozīmīgu tirdzniecības partnervalstu valūtu kursa samazināšanas Latvijas spēja konkurēt eksporta tirgū, īpaši Lielbritānijas tirgū, kļuva vājāka. Tomēr tikai 1936. gada 26. septembrī pēc Francijas paziņojuma par franka devalvāciju un atteikšanos no zelta standarta finanšu ministrs L. Ēķis paziņoja, ka "notika apspriedes ar Valsts un ministru prezidentu, un, novērtējot visu situāciju, mēs atzinām, ka mums jāseko Francijas piemēram un jāpanāk arī mūsu zemē nepieciešamā reforma".<sup>108</sup>

Ar 1936. gada 28. septembra grozījumiem Kredītnolikumā lata kursu piesaistīja Lielbritānijas sterliņū mārčiņai (latu pielīdzināja 0.0396487 Lielbritānijas sterliņū mārčiņām jeb vienai Lielbritānijas sterliņū mārčiņai atbilda 25.22 lati).<sup>109</sup> Šāds kurss jau pastāvēja līdz 1931. gada septembrim, kad Lielbritānijas sterliņū mārčiņai atcēla zelta standartu. Tādējādi, "Pārlēšot zeltā pēc Londonas biržas kursa, iznāk, ka lata zelta vērtība tagad ir par 39% mazāka".<sup>110</sup> Rīgas biržā noteiktais Lielbritānijas sterliņū mārčiņas pirkšanas kurss 28. septembrī bija Ls 15.43, bet 29. septembrī – jau Ls 25.18<sup>111</sup>, kopš 7. oktobra un līdz pat 1939. gada 8. septembrim – Ls 25.16. Tātad Lielbritānijas sterliņū mārčiņas cena latos bija pieaugusi par 63.1%.

Papildus pozitīvai ietekmei uz ārējo tirdzniecību lata devalvācija radīja arī negatīvas sekas Latvijas tautsaimniecībā. Devalvācijas izraisīto būtisko cenu kāpumu izdevās daļēji slāpēt, veicot nozīmīgas muitas tarifu pārmaiņas. Tika samazināti ievadmits tarifi vairākām patēriņa precēm<sup>112</sup>, kā arī dažādām tekstilrūpniecības, metālrūpniecības un tabakas rūpniecības izejvielām, bet, lai novērstu to, ka nepamatoti lielu peļņu gūst koku eksportētāji, palielināta izvedmits kokmateriāliem.<sup>113</sup>

Saskaņā ar Valsts statistikas pārvaldes ziņām mazumtirdzniecības cenas pēc lata devalvācijas bija cēlušās, piemēram, vīriešu vilnas uzvalkam – par 24%, baltmaizei – par 4%, svaigai cūkgaiļai – par 33%, petrolejai – par 20%.<sup>114</sup> Saistībā ar ārējo tirdzniecību svarīgākais rādītājs bija vairumtirdzniecības cenas.

Pirmajā gadā pēc lata devalvācijas visvairāk (par 60 punktiem) pieauga eksporta preču cenu indekss. Tas nozīmēja, ka eksportētāji saņēma par 68.2% vairāk latu par savām eksporta precēm nekā pirms devalvācijas. Tomēr, neraugoties uz nozīmīgajām muitas tarifu pārmaiņām, par 24 punktiem palielinājās arī importa cenu indekss.<sup>115</sup> Tādējādi importētājiem latos vajadzēja maksāt par 29.3% vairāk nekā pirms devalvācijas.

Viens no galvenajiem lata devalvācijas iemesliem bija mērķis uzlabot preču ārējās tirdzniecības bilanci. Pēc lata devalvācijas Latvijas eksporta kopējais apjoms strauji pieauga, savukārt imports tik strauji nepalielinājās, tāpēc ārējās tirdzniecības bilances pozitīvais saldo sasniedza augstāko līmeni 20. gs. 30. gados. To noteica apstākļi, ka vienīgie eksporta ierobežojumi bija izvedmits un kokmateriālu eksporta licencēšana, savukārt attiecībā uz importu palika spēkā vairāki ierobežojumi, t.sk. valūtas ierobežojumi un kvotas, kā arī importētāja licencēšana.

Latvijas ārējās tirdzniecības bilance kļuva pozitīva 1936. gadā. Šajā gadā gan importam, gan eksportam bija tendence augt (jau septembra beigās mēneša tirdzniecības bilance uzlabojās), un devalvācija šo virzību tikai pastiprināja (salīdzinājumā

ar septembri oktobrī eksports latu izteiksmē pieauga par 32.8%, bet imports – tikai par 14.2%). 1937. gadā Latvijas ārējās tirdzniecības bilances pozitīvais saldo sasniedza lielāko kāpumu 20. gs. 20. un 30. gados, un to noteica ļoti spēcīgs eksporta pieaugums, kas galvenokārt bija vērojams preču grupās ar lielu vietējo resursu īpatsvaru (galvenokārt kokmateriālu eksportā). Tomēr būtiski palielinājās arī imports, un tika ievestas arī tādas preces, kuru imports agrākajos gados bija ierobežots ar importa licencēm vai valūtas ierobežojumiem.<sup>116</sup> Imports pieauga daļēji arī tāpēc, ka vairākām patēriņa precēm un izejvielām tika pazemināti ievadmits tarifi. 1937. gadā tika pieņemti jauni muitas tarifi (spēkā ar 1938. gada 1. janvāri).<sup>117</sup>

Nacionālais ienākums autoritārā režīma laikā pamazām palielinājās – no 857.6 milj. latu 1933. gadā (444 lati uz vienu iedzīvotāju) līdz 1 256.0 milj. latu 1938. gadā (637 lati uz vienu iedzīvotāju).<sup>118</sup> Tādējādi 1929. gada līmenis tika sasniegts tikai 1938. gadā.

Latvijas ekonomisko attīstību pārtrauca 1939. gada 23. augustā parakstītais Molotova–Ribentropa pakts un 2. pasaules kara sākums. Kara sākumā Latvija un pārējās Baltijas valstis bija deklarējušas pilnīgu neitralitāti. Kara apstākļi radīja Latvijai ekonomiskās grūtības, un Ulmaņa režīmam bija jāpieņem vairāki svarīgi lēmumi, lai samazinātu kara izraisītās sekas Latvijas tautsaimniecībā. Jau 1939. gada 3. septembrī tika ieviesta stingra kontrole pār Latvijas saimniecībai svarīgo izejvielu iegūšanu, pārstrādāšanu un pārdošanu, kā arī aizliegts pārvest Latvijas kuģus zem ārvalstu karoga un iznomāt tos ārvalstīm.<sup>119</sup> 12. septembrī lats tika atraisīts no Lielbritānijas sterliņū mārčiņas un Latvijas Bankai noteikts uzdevums – "lata uzturēšana Latvijas tautsaimniecības vajadzībām piemērotā stabilā līmenī, ņemot par pamatu zelta vai kādas citas stabilas naudas vērtību."<sup>120</sup>

Molotova–Ribentropa pakta slepenajā protokolā tika fiksēts, ka Baltijas valstis iekļautas PSRS ietekmes zonā. Pēc Austrumpolijas sagrābšanas 1939. gada septembrī PSRS sāka nostiprināt savu ietekmi Baltijā un Somijā. Uz Maskavu tika izsaukti šo valstu pārstāvji un piespiedu kārtā uzaicināti parakstīt savstarpējās palīdzības līgumus ar PSRS. 1939. gada 5. oktobrī Maskavā Latvija parakstīja "Savstarpējās palīdzības pakta starp Latviju un Padomju Sociālistisko Republiku Savienību" ar konfidencialu protokolu, kas paredzēja Latvijā izveidot padomju karabāzes ar 25 tūkst. karavīru.<sup>121</sup> Ulmanis deklarēja: "Šis pakts ar lielo kaimiņu, kas slēgts abpusējas uzticības, uzticēšanās un labas ticības garā, nes mums drošību, kā arī kara draudu attālināšanu vai pat novēršanu."<sup>122</sup>

Latvijai, kuras ārējās tirdzniecības lielākā daļa (ap 90%)<sup>123</sup> tika nodrošināta, izmantojot jūras ceļus, kara sākums skāra īpaši smagi. Vācija bija slēgusi pieeju Baltijas jūrai, liedzot



## KOPSAVILKUMS

tirdzniecības iespēju ar Lielbritāniju, kas bija Latvijas otrais lielākais tirdzniecības partneris. Mēģinājums uzturēt tirdzniecību ar Lielbritāniju caur Skandināviju neguva panākumus.<sup>124</sup> Piemēram, imports no Lielbritānijas bija samazinājies no 19.8% no kopējā importa 1939. gada pirmajos trijos mēnešos līdz 2.6% 1940. gada pirmajos trijos mēnešos, bet eksports – attiecīgi no 40.8% no kopējā eksporta līdz 0.1%.<sup>125</sup> Bija palikušas divas alternatīvas – PSRS un Vācija.

1939. gada 18. oktobrī Maskavā tika parakstīta "Vienošanās par tirdznieciskiem apgrozījumiem starp Latvijas Republiku un PSRS". Vienošanās tika uzskatīta par Latvijai izdevīgu kara apstākļos, kad eksporta iespējas bija stipri ierobežotas.<sup>126</sup> Latvija eksportēja galvenokārt lauksaimniecības produkciju, t.sk. dzīvās cūkas, sviestu, gaļu, sieru, kā arī dzelzceļa vagonus, bet importēja no PSRS lielākoties naftas produktus, kā arī kokvilnu, ķīmijas produktus, lauksaimniecības mašīnas, sāli un cukuru.<sup>127</sup> 1940. gada janvārī–maijā Latvijas eksports uz PSRS un imports no PSRS bija attiecīgi sešas un piecas reizes lielāks nekā 1939. gada atbilstošajā periodā.<sup>128</sup>

Otrs iespējamais noieta tirgus kara apstākļos bija Vācija. Savstarpējās palīdzības līgums to neliedza, jo PSRS un Vācija bija sabiedrotās. Pēc ilgām sarunām Latvija 1939. gada 15. decembrī noslēdza tirdzniecības līgumu ar Vāciju. Tas regulēja gan Vācijas eksportu uz Latviju, gan Latvijas eksportu uz trešām valstīm.<sup>129</sup> 21. decembrī tika parakstīta Latvijas un Vācijas vienošanās par preču piegādi. 1939. gada pēdējos četros mēnešos 52.5% Latvijas importa un 56.5% eksporta bija saistīti ar Vāciju.<sup>130</sup> Savukārt 1940. gada pirmajos trijos mēnešos šī daļa importā saruka līdz 42.6% un eksportā – līdz 38.4%.<sup>131</sup>, jo sāka darboties Latvijas–PSRS tirdzniecības vienošanās.

Tomēr šie līgumi nespēja nodrošināt agrāko ārējās tirdzniecības apjomu, un tā sarukums negatīvi ietekmēja valsts saimniecību, izraisot dzīves dārdzības pieaugumu, preču trūkumu, rūpnieciskās ražošanas kritumu un bezdarbu. Vairumtirdzniecības indekss palielinājās no 113 1938. gadā līdz 140 1940. gada jūnijā<sup>132</sup>, bet dzīves dārdzības indekss – no 90 1938. gadā līdz 272 1940. gada maijā.<sup>133</sup> Ietekmi atstāja arī 1940. gada īpaši aukstā ziema. 1940. gada martā sākās cukura normēšana.<sup>134</sup> Problēmas radīja darbaspēka trūkums laukos, jo poļu viesstrādnieki vairs nevarēja iebraukt no Polijas. 1940. gada 28. maijā nācās pieņemt likumu par saimniecisko dienestu, kas paredzēja iedzīvotāju obligāto nosūtīšanu lauksaimniecības vai kūdras ieguves darbos, bet tā darbību 17. jūnijā pārtrauca okupācija.<sup>135</sup> Ar Latvijas formālo uzņemšanu PSRS 5. augustā beidzās Latvijas valsts un ekonomiskā neatkarība.

Latvijas pirmajiem 10 gadiem raksturīga ekonomiskā attīstība un ārējās tirdzniecības uzplaukums. Pārvarot milzīgas materiālās grūtības, valsts spēja ne tikai atjaunot tautsaimniecību, bet pat nodrošināt zināmu izaugsmi salīdzinājumā ar periodu pirms 1. pasaules kara.

Latvijas Bankas dibināšana un nacionālās valūtas ieviešana, balstoties uz zelta standartu, stabilizēja banku un finanšu sistēmu un nodrošināja ārvalstu kapitāla piesaisti.

Īpaši attīstījās lauksaimniecība, un liela nozīme bija agrārājam reformai, kas veicināja pāreju uz intensīvo lauksaimniecību.

Latvijas rūpniecība galvenokārt piemērojās iekšzemes vajadzībām. Ar Latvijas–PSRS 1927. gada tirdzniecības līgumu bija saistīta iecere attīstīt rūpniecību, veicinot tās produkcijas eksportu un samazinot rūpniecības preču importu. Latvija vēlējās attīstīt tranzītpārvadājumus, un neliela, bet augoša loma tajos un importa un eksporta nodrošinājumā bija Latvijas kuģniecība.

Līdz 1929. gadam Latvijas ārējā tirdzniecība bija galvenokārt apstrādes rūpniecības izstrādājumu imports un lauksaimniecības produktu un kokmateriālu eksports. 1921.–1929. gadā būtiski palielinājās sviesta eksports, kļūstot par nozīmīgu ārējās tirdzniecības sastāvdaļu. Lai gan šajā periodā tirdzniecības bilance bijusi negatīva, gan imports, gan eksports nemitīgi palielinājās, un eksporta un importa cenu samērs bija relatīvi stabils.

Fiskālā politika līdz 1929. gadam bija vērsta uz sabalansēta budžeta vai budžeta ar pārpalikumu veidošanu, un laikā no 1922./1923. budžeta gada līdz 1929./1930. budžeta gadam to izdevās īstenot. Budžeta pārpalikums tika izmantots rezerves fonda izveidei, un valsts līdzekļi tika izmantoti galvenokārt infrastruktūras atjaunošanai un attīstībai.

Pasaules ekonomiskās krīzes ietekmē arī Latvijā cenas kritās iekšējā tirgū un eksporta produkcijai ārvalstīs. Ap 1931. gadu sarakarā ar iedzīvotāju pirktspējas samazināšanos strauji saruka pieprasījums. Ražošanas apjoma samazināšana izraisīja uzņēmumu bankrotu, un pieauga bezdarbnieku skaits. Pazeminājās iedzīvotāju dzīves līmenis. Latvija nedevalvēja latu, bet 1931. gadā pārgāja uz pārvaldītu valūtu ar agrāko lata kursu un pārtrauca tā garantētu maiņu pret zeltu un ārvalstu valūtām. Lēmums nedevalvēt latu vienlaikus ar Latvijas lielāko eksporta partneri Lielbritāniju sadārdzināja Latvijas eksportu un palielināja tirdzniecības deficītu. Tā segšanai tika izmantots iepriekšējos gados izveidotais rezerves fonds, tāpēc Latviju šī krīze neskāra tik smagi kā citas Eiropas valstis. 1933. gada beigās un 1934. gada sākumā Latvijas tautsaimniecība jau sāka atveseļoties.

Pēc valsts apvērsuma pastiprinājās valsts iejaukšanās tautsaimniecībā, Latvijas Kredītbanku izmantojot, lai uz privāto

uzņēmumu bāzes veidotu valsts uzņēmumus. Izveidoja kameru sistēmu, no kurām četras bija saistītas ar tautsaimniecību. Tautsaimniecības galvenā nozare joprojām bija lauksaimniecība. Režims pārkārtoja kooperatīvus, centralizēja un kontrolēja to darbību. Galvenās eksporta preces joprojām bija sviests, bekons un koksne. Rūpniecībā tika dibinātas valsts akciju sabiedrības. Attīstījās arī jaunas ražošanas nozares, piemēram, radioaparātu, lidmašīnu un tālruņa aparātu ražošana, un tika uzbūvēta Ķeguma HES.

Fiskālā politika atkal tika virzīta uz sabalansēta budžeta vai budžeta ar pārpalikumu veidošanu. Tika ieviestas subsīdijas lauksaimniecībai. Bankās saruka ārvalstu kapitāla īpatsvars. 1936. gadā tika devalvēts lats, atsakoties no zelta standarta. Vienlaikus notika atteikšanās no autarkijas, īpaši rūpniecībā. Lata devalvācija samazināja eksporta cenas, ļaujot jau 1936. gadā pārvarēt negatīvo tirdzniecības bilanci. Taču palielinājās arī Latvijas ārējais parāds un dārgākas kļuva importa preces, ceļot Latvijas ražotāju izmaksas. Devalvācijas efektu koriģēja valsts īstenota ārējās tirdzniecības un iekšzemes cenu līmeņa kontrole. Pēdējos gados pirms 2. pasaules kara sākuma ārējā tirdzniecība strauji attīstījās, turklāt tika veicināta ārvalstu investīciju piesaiste.

## VĒRES

<sup>1</sup> Latvian Industry since the War. *The Latvian Economist*, No. 7/8, July/August 1923, p. 159.

<sup>2</sup> *Latvijas Sargs*. Nr. 56, 1919, 27. marts, 1. lpp.

<sup>3</sup> Aizsilnieks, A. *Latvijas saimniecības vēsture, 1914–1945*. Stokholma : Daugava, 1968, 111. lpp.

<sup>4</sup> Likumu un valdības rīkojumu krājums. Nr. 181, 1920, 30. apr., 1. un 2. lpp.

<sup>5</sup> *Ekonomists*. Nr. 9, 1920, 15. jūl., 280. lpp.

<sup>6</sup> Turpat, Nr. 16, 1921, 15. aug., 631. lpp.

<sup>7</sup> Likumu un valdības rīkojumu krājums. Nr. 116, 1921, 30. jūn., 186. lpp.

<sup>8</sup> Turpat, 181. lpp.

<sup>9</sup> *Ekonomists*. Nr. 23, 1922, 1. dec., 513. lpp.

<sup>10</sup> *Latvijas Bankas darbība 10 gadu laikā 1922.–1932*. Rīga : Latvijas Banka, 1933, 68., 73. un 78. lpp.

<sup>11</sup> *Valdības Vēstnesis*. Nr. 143, 1924, 30. jūn., 1. un 2. lpp.

<sup>12</sup> Sk. Aizsilnieks, A. *Latvijas saimniecības vēsture, 1914–1945*. Stokholma : Daugava, 1968, 193., 274. un 275. lpp.

<sup>13</sup> Valsts budžeta gads bija no 1. aprīļa līdz nākamā gada 31. martam.

<sup>14</sup> Sk. Aizsilnieks, A. *Latvijas saimniecības vēsture, 1914–1945*. Stokholma : Daugava, 1968, 196. un 275. lpp.

<sup>15</sup> Turpat, 276. lpp.

<sup>16</sup> Turpat, 281. lpp.

<sup>17</sup> *Ekonomists*. Nr. 18, 1928, 15. sept., 730. lpp.

<sup>18</sup> Aizsilnieks, A. *Latvijas saimniecības vēsture, 1914–1945*. Stokholma : Daugava, 1968, 130. un 132. lpp.

<sup>19</sup> Turpat, 484. lpp.

<sup>20</sup> Turpat, 275. un 287. lpp.

<sup>21</sup> Zalts, A. *Nacionālā saimniecība 20 gados: Centieni un sasniegumi*. Rīga : Pagalms, 1938, 10. lpp.

<sup>22</sup> Turpat, 13. lpp.

<sup>23</sup> Bokalders, J. *Latvijas ekonomiski-ģeogrāfiskie pamati*. Stokholma : Zelta Ābele, 1947, 20. lpp.

<sup>24</sup> Zalts, A. *Nacionālā saimniecība 20 gados: Centieni un sasniegumi*. Rīga : Pagalms, 1938, 18. lpp.; Skujenieks, M. *Latvijas Statistikas atlases. XX*. Rīga : Valsts statistiskā pārvalde, 1938, 17. lpp.; Bokalders, J. *Latvijas ekonomiski-ģeogrāfiskie pamati*. Stokholma : Zelta Ābele, 1947, 30. lpp.

<sup>25</sup> Bokalders, J. *Latvijas ekonomiski-ģeogrāfiskie pamati*. Stokholma : Zelta Ābele, 1947, 48. lpp.

<sup>26</sup> Turpat, 58. lpp.

<sup>27</sup> *Latvijas statistikas gada grāmata 1939*. Rīga : Valsts statistiskā pārvalde, 1939, 159. tabula, 110. lpp.

<sup>28</sup> LVVA, 2575. f., 21. apr., 10. l., 18. lp.

<sup>29</sup> Zalts, A. *Nacionālā saimniecība 20 gados: Centieni un sasniegumi*. Rīga : Pagalms, 1938, 29. lpp.

<sup>30</sup> Zalts, A. *Ārējā tirdzniecība. No: Latvijas Republika desmit pastāvēšanas gados*. Red. A. Bilmans. Rīga : Golts un Jurjans, 1928, 263. lpp.

<sup>31</sup> Aizsilnieks, A. *Latvijas saimniecības vēsture, 1914–1945*. Stokholma : Daugava, 1968, 358. lpp.



## AVOTU UN LITERATŪRAS SARAKSTS

Latvijas Republikas III Saeimas stenogrammas. I sesija. Rīga: Latvijas Republikas Saeima, 1928, 538 sl.

## Ārējās saites

**AVOTU UN LITERATŪRAS SARAKSTS**

LVVA, 1313. f. (Ārlietu ministrija), 3. apr., 51. l., 1.–55. lp.; 1314. f. (Finanšu ministrijas Ārējās tirdzniecības departaments (Rīga)), 5. apr., 100. l., 39. un 40. lp.; 2575. f. (Latvijas diplomātiskā un konsulārā pārstāvniecība ārzemēs), 21. apr., 10. l., 18. lp.; 6824. f. (Latvijas Finanšu ministrijas fonds), 1. apr., 6. l., 1.–10. un 126. lp.; 38. l., 58. lp.

*Latvijas Republikas III Saeimas stenogrammas*. I sesija. Rīga : Latvijas Republikas Saeima, 1928, 538 sl.

*Latvijas Republikas III Saeimas stenogrammas*. I sesija. Rīga : Latvijas Republikas Saeima, 1928, 538 sl.

*Latvijas ārējā tirdzniecība*. Rīga : Ārējā tirdzniecība, 1929.

*Finanču un kredīta statistika 1925–1939*. Rīga : Valsts statistiskā pārvalde.

*Latvijas ārējā tirdzniecība un transits 1921–1938*. Rīga : Valsts statistiskā pārvalde.

*Latvijas statistikas gada grāmata 1935–1939*. Rīga : Valsts statistiskā pārvalde.

*Latvijas statistiskā gada grāmata 1920–1934*. Rīga : Valsts statistiskā pārvalde.

Likumu un valdības rīkojumu krājums. Nr. 181, 1920, 2 lpp.; Nr. 116, 1921, 179.–199. lpp.

*Mēneša Biļetens*. Rīga : Valsts statistiskā pārvalde, Nr. 11, 1930; Nr. 4, 1936, Nr. 4, Nr. 5 un Nr. 10, 1939.

*Latvijas Republikas III Saeimas stenogrammas*. I sesija. Rīga : Latvijas Republikas Saeima, 1928, 538 sl.

*Latvijas Republikas III Saeimas stenogrammas*. I sesija. Rīga : Latvijas Republikas Saeima, 1928, 538 sl.

*Latvijas Republikas III Saeimas stenogrammas*. I sesija. Rīga : Latvijas Republikas Saeima, 1928, 538 sl.

*Latvijas Republikas III Saeimas stenogrammas*. I sesija. Rīga : Latvijas Republikas Saeima, 1928, 538 sl.

*Latvijas Republikas III Saeimas stenogrammas*. I sesija. Rīga : Latvijas Republikas Saeima, 1928, 538 sl.

*Latvijas Republikas III Saeimas stenogrammas*. I sesija. Rīga : Latvijas Republikas Saeima, 1928, 538 sl.

Latvijas Republikas III Saeimas stenogrammas. I sesija. Rīga: Latvijas Republikas Saeima, 1928, 538 sl.

*Latvijas ārējā tirdzniecība*. Rīga : Ārējā tirdzniecība, 1929.

*Finanču un kredīta statistika 1925–1939*. Rīga : Valsts statistiskā pārvalde.

*Latvijas ārējā tirdzniecība un transits 1921–1938*. Rīga : Valsts statistiskā pārvalde.

*Latvijas statistikas gada grāmata 1935–1939*. Rīga : Valsts statistiskā pārvalde.

*Latvijas statistiskā gada grāmata 1920–1934*. Rīga : Valsts statistiskā pārvalde.

Likumu un valdības rīkojumu krājums. Nr. 181, 1920, 2 lpp.; Nr. 116, 1921, 179.–199. lpp.

*Mēneša Biļetens*. Rīga : Valsts statistiskā pārvalde, Nr. 11, 1930; Nr. 4, 1936, Nr. 4, Nr. 5 un Nr. 10, 1939.

*Latvijas Republikas III Saeimas stenogrammas*. I sesija. Rīga : Latvijas Republikas Saeima, 1928, 538 sl.

*Latvijas Republikas III Saeimas stenogrammas*. I sesija. Rīga : Latvijas Republikas Saeima, 1928, 538 sl.

*Latvijas Republikas III Saeimas stenogrammas*. I sesija. Rīga : Latvijas Republikas Saeima, 1928, 538 sl.

*Latvijas Republikas III Saeimas stenogrammas*. I sesija. Rīga : Latvijas Republikas Saeima, 1928, 538 sl.

*Latvijas Republikas III Saeimas stenogrammas*. I sesija. Rīga : Latvijas Republikas Saeima, 1928, 538 sl.

*Latvijas Republikas III Saeimas stenogrammas*. I sesija. Rīga : Latvijas Republikas Saeima, 1928, 538 sl.

<sup>[18]</sup> *Strukturbericht über das Ostland. Teil I: Ostland in Zahlen*. Rīga : Reichskommissar für das Ostland, 1942, S. 21.

<sup>[19]</sup> LVVA, 6824. f. 1. apr., 6. l., 1.–10. lp.

<sup>[20]</sup> Turpat, 126. lp.

<sup>[21]</sup> *Latvijas okupācija un aneksija 1939–1940*: dokumenti un materiāli. Sast. Ī. Grava-Kreituse u.c. Rīga : Preses nams, 1995, Nr. 49 un 50, 118.–120. lpp.

<sup>[22]</sup> *Valdības Vēstnesis*. Nr. 233, 1939, 13. okt., 1. lpp.

<sup>[23]</sup> *Latvian Economic Review*. No. 1 (17), The Latvian Chamber of Commerce and Industry, January 1940, p. 30.

<sup>[24]</sup> Sk. Lane, T. A. The Winding Down of British Trade with the Baltic States, 1939–1940: The View from Whitehall. ***In: Emancipation and Interdependence: The Baltic States as New Entities in the International Economy, 1918–1940***. Ed. by A. Johansson *et al.* Stockholm : Centre for Baltic Studies, 1994, pp. 291–303.

<sup>[25]</sup> Aprēķināts no *Mēneša Biļetens* Nr. 5. Rīga : Valsts statistiskā pārvalde, 1939, maijs, 517. lpp. un LVVA, 1314. f., 5. apr., 100. l., 39. un 40. lp.

<sup>[26]</sup> Aizsilnieks, A. *Latvijas saimniecības vēsture, 1914–1945*. Stokholma : Daugava, 1968, 798. lpp.

<sup>[27]</sup> Leits, A. *Buržuāziskās Latvijas ekonomika un saimnieciskie sakari (1929–1939)*. Rīga : Latvijas Valsts izdevniecība, 1958, 198. lpp.

<sup>[28]</sup> Turpat, 200. un 201. lpp.

<sup>[29]</sup> Andersons, E. *Latvijas Vēsture. Ārpolitika II. 1920–1940*. Stokholma : Daugava, 1984, 285. lpp.

<sup>[30]</sup> Aprēķināts, izmantojot *Strukturbericht über das Ostland. Teil I: Ostland in Zahlen*. Rīga : Reichskommissar für das Ostland, 1942, S. 57 und 58; *Mēneša Biļetens* Nr. 10. Rīga : Valsts statistiskā pārvalde, 1939, oktobris, 1058. un 1059., 1083.–1087. lpp.

<sup>[31]</sup> LVVA, 1314. f., 5. apr., 100. l., 39. un 40. lp.

<sup>[32]</sup> *Strukturbericht über das Ostland. Teil I: Ostland in Zahlen*. Rīga : Reichskommissar für das Ostland, 1942, S. 57.

<sup>[33]</sup> Turpat, 21. lpp.

<sup>[34]</sup> LVVA, 6824. f., 1. apr., 38. l., 58. lp.

<sup>[35]</sup> Turpat, 1313. f., 3. apr., 51. l., 1.–55. lp.

<sup>[84]</sup> *The Latvian Economist*. Rīga : Ministry of Finance, 1937, p. 90.

<sup>[85]</sup> Aizsilnieks, A. *Latvijas saimniecības vēsture, 1914–1945*. Stokholma : Daugava, 1968, 600. lpp.

<sup>[86]</sup> Turpat, 612. lpp.

<sup>[87]</sup> *LU Latvijas Vēstures institūts. 20. gadsimta Latvijas vēsture (II daļa): Neatkarīga valsts. 1918–1940*. Rīga : Latvijas Vēstures institūta apgāds, 2003, 632. lpp.

<sup>[88]</sup> Turpat, 630.–632. lpp.

<sup>[89]</sup> Aizsilnieks, A. *Latvijas saimniecības vēsture, 1914–1945*. Stokholma : Daugava, 1968, 737. lpp.

<sup>[90]</sup> Turpat, 741. lpp.

<sup>[91]</sup> Turpat, 637. lpp.

<sup>[92]</sup> Turpat, 630. lpp.

<sup>[93]</sup> *LU Latvijas Vēstures institūts. 20. gadsimta Latvijas vēsture (II daļa): Neatkarīga valsts. 1918–1940*. Rīga : Latvijas Vēstures institūta apgāds, 2003, 653. lpp.

<sup>[94]</sup> Turpat.

<sup>[95]</sup> Aizsilnieks, A. *Latvijas saimniecības vēsture, 1914–1945*. Stokholma : Daugava, 1968, 752. lpp.

<sup>[96]</sup> *Finanču un kredīta statistika 1939*. Rīga : Valsts statistiskā pārvalde, 1939, 172. lpp.

<sup>[97]</sup> *Valdības Vēstnesis*. Nr. 177, 1936, 8. aug., 8. lpp.

<sup>[98]</sup> Johansson, A. Towards the Creation of the Kegums Power Station: How Swedish Enterprise Responded to Latvian Plans for Expanded Electricity Production. ***In: Emancipation and Interdepence: The Baltic States as New Entities in the International Economy, 1918–1940***. Ed. by A. Loit. Stockholm : Centre for Baltic Studies, 1994, p. 368.

<sup>[99]</sup> *Ekonomists*. Nr. 11/12, 1934, 30. jūn., 428. lpp.

<sup>[100]</sup> *Valdības Vēstnesis*. Nr. 126, 1934, 9. jūn., 1. un 2. lpp.

<sup>[101]</sup> *Ekonomists*. Nr. 11/12, 1934, 30. jūn., 425.–428. lpp.

<sup>[102]</sup> Turpat, Nr. 6, 1935, 31. marts, 208.–211. lpp.

<sup>[103]</sup> Turpat, Nr. 1, 1937, 15. janv., 19. lpp.

<sup>[104]</sup> Turpat, 21. lpp.

<sup>[105]</sup> Turpat, Nr. 24, 1934, 31. dec., 875.–878. lpp.

<sup>[106]</sup> Turpat, Nr. 2, 1936, 31. janv., 50. lpp.

<sup>[107]</sup> Turpat, Nr. 22, 1937, 15. nov., 908. lpp.

<sup>[108]</sup> Turpat, Nr. 19, 1936, 15. okt., 658. lpp.

<sup>[109]</sup> *Valdības Vēstnesis*. Nr. 220, 1936, 28. sept., 1. lpp.

<sup>[110]</sup> *Ekonomists*. Nr. 24, 1936, 31. dec., 839. lpp.

<sup>[111]</sup> Turpat, Nr. 19, 15. okt., 688. lpp.

<sup>[112]</sup> Turpat, Nr. 20, 31. okt., 718. lpp.

<sup>[113]</sup> Aizsilnieks, A. *Latvijas saimniecības vēsture, 1914–1945*. Stokholma : Daugava, 1968, 791. un 792. lpp.

<sup>[114]</sup> *Ekonomists*. Nr. 23, 1937, 1. dec., 960. lpp.

<sup>[115]</sup> Turpat, 961. lpp.

<sup>[116]</sup> Turpat, Nr. 11/12, 1938, 1. jūn., 510. un 511. lpp.

<sup>[117]</sup> Turpat, Nr. 7, 1. apr., 312. lpp.

<sup>[32]</sup> Turpat, 249. un 362. lpp.

<sup>[33]</sup> Darbiņš, A., Vītiņš, V. *Latvija. Statistisks pārskats*. Vācija : P. Mantnieka apgāds, E. Ķiploka apgāds, 1947, 47. lpp.

<sup>[34]</sup> Taube, E. Latvijas eksports. **No: Latvijas Republika desmit pastāvēšanas gados**. Red. A. Bilmans. Rīga : Golts un Jurjans, 1928, 231. lpp.

<sup>[35]</sup> Ēķis, L. *Latvia: Economic Resources and Capacities*. Washington : Press Bureau of the Latvian Legation, 1943, p. 95.

<sup>[36]</sup> Aizsilnieks, A. *Latvijas saimniecības vēsture, 1914–1945*. Stokholma : Daugava, 1968, 284. lpp.

<sup>[37]</sup> Bokalders, J. *Latvijas ekonomiski-ģeogrāfiskie pamati*. Stokholma : Zelta Ābele, 1947, 106. lpp.

<sup>[38]</sup> Skujenieks, M. *Latvija. Zeme un iedzīvotāji*. Rīga : A. Gulbja apgāds, 1927, 630. lpp.

<sup>[39]</sup> Aizsilnieks, A. *Latvijas saimniecības vēsture, 1914–1945*. Stokholma : Daugava, 1968, 227. lpp.

<sup>[40]</sup> *Latvijas Bankas darbība 10 gadu laikā 1922.–1932*. Rīga : Latvijas Banka, 1933, 49. lpp.

<sup>[41]</sup> Pārskatu par Latvijas bankām sk. Hiden, J. On Banks and Economic Trends in Latvia 1918–1940. ***In: Transformation and Integration in the Baltic Sea Area***. Ed. by P. Falk and O. Krantz. Umeå : Umeå University, 2000, pp. 133–149.

<sup>[42]</sup> *The Latvian Economist*. Rīga : Ministry of Finance, 1928, p. 24.

<sup>[43]</sup> Sk. importējamo preču sadaļu – pirmās vajadzības preces un ievēšanai aizliegtas preces. *Ekonomists*. Nr. 10, 1920, 1. aug., 294. un 295. lpp.; Zalts, A. *Latvijas starptautiskā saimnieciskā dzīve*. Rīga : Valters un Rapa, 1932, 7. un 8. lpp.

<sup>[44]</sup> Noteikumi par koku tirdzniecību ar ārzemēm (1920. gada 5. janvārī). *Ekonomists*. Nr. 23, 1924, 1. dec., 1447. lpp.

<sup>[45]</sup> Rīkojums par izvedatļaujām (1920. gada 14. janvārī). *Ekonomists*, Nr. 23, 1924, 1. dec., 1448. lpp.

<sup>[46]</sup> Kārkliņš, A. Ārējā tirdzniecība 1922. gadā. *Ekonomists*, Nr. 10, 1923, 15. maijs, 377. lpp.

<sup>[47]</sup> Zalts, A. *Latvijas starptautiskā saimnieciskā dzīve*. Rīga : Valters un Rapa, 1932, 9. lpp.

<sup>[48]</sup> Turpat, 11. lpp.

<sup>[49]</sup> Sk. Economic Treaties and Foreign Trade. *The Latvian Economist*, Rīga : Ministry of Finance, 1938, pp. 20–23.

<sup>[50]</sup> Munters, V. Tirdzniecības līgumi. **No: Latvijas Republika desmit pastāvēšanas gados**. Red. A. Bilmans. Rīga : Golts un Jurjans, 1928, 267. lpp.

<sup>[51]</sup> Zalts, A. *Nacionālā saimniecība 20 gados: Centieni un sasniegumi*. Rīga : Pagalms, 1938, 144. lpp.

<sup>[52]</sup> Aizsilnieks, A. *Latvijas saimniecības vēsture, 1914–1945*. Stokholma : Daugava, 1968, 411.–413. lpp.

<sup>[53]</sup> *Latviešu konversācijas vārdnīca*. Galv. red. A. Švābe, A. Būmanis, K. Dišlers. 11. sēj., Rīga : A. Gulbja apgāds, 1934.–1935., 20634. sl.

<sup>[54]</sup> *Ekonomists*. Nr. 10, 1928, 15. maijs, 473. lpp.

<sup>[55]</sup> Turpat, Nr. 12, 1928, 15. jūn., 556. lpp.

<sup>[1]</sup>



- Latviešu konversācijas vārdnīca.* Galv. red. A. Švābe, A. Būmanis, K. Dišlers. 11. sēj., Rīga : A. Gulbja apgāds, 1934–1935, 20634. sl.
- Latvijas Banka. Gada pārskats par 1931. gadu.* Rīga : Latvijas Banka, 1932, 95 lpp.
- Latvijas Bankas darbība 10 gadu laikā 1922.–1932.* Rīga : Latvijas Banka, 1933, 138 lpp.
- Latvijas okupācija un aneksija 1939–1940: dokumenti un materiāli.* Sast. I. Grava-Kreituse u.c. Rīga : Preses nams, 1995, 606 lpp.
- Leits, Aleksandrs. *Buržuāziskā Latvija ārzemju kapitāla jūgā (1921–1929).* Rīga : Latvijas Valsts izdevniecība, 1957, 158 lpp.
- Leits, Aleksandrs. *Buržuāziskās Latvijas ekonomika un saimnieciskie sakari (1929–1939).* Rīga : Latvijas Valsts izdevniecība, 1958, 235 lpp.
- LU Latvijas Vēstures institūts. 20. gadsimta Latvijas vēsture (II daļa): Neatkarīga valsts. 1918–1940.* Rīga : Latvijas Vēstures institūta apgāds, 2003, 1022 lpp.
- Munters, Vilhelms. Tirdzniecības līgumi. **No: Latvijas Republika desmit pastāvēšanas gados.** Red. A. Bilmans. Rīga : Golts un Jurjans, 1928, 266.–268. lpp.
- Skujenieks, Marģers. *Latvija. Zeme un iedzīvotāji.* Rīga : A. Gulbja apgāds, 1927, 752 lpp.
- Skujenieks, Marģers. *Latvijas Statistikas atlases XX.* Rīga : Valsts statistiskā pārvalde, 1938, XVIII, 56 lpp., 66 lpp. il.
- Strukturbericht über das Ostland. Teil I: Ostland in Zahlen.* Rīga : Reichskommissar für das Ostland, 1942, XIV, 166 S.
- Taube, Edgars. Latvijas eksports. **No: Latvijas Republika desmit pastāvēšanas gados.** Red. A. Bilmans. Rīga : Golts un Jurjans, 1928, 231. un 232. lpp.
- Zalts, Alberts. Ārējā tirdzniecība. **No: Latvijas Republika desmit pastāvēšanas gados.** Red. A. Bilmans. Rīga : Golts un Jurjans, 1928, 263.–265. lpp.
- Zalts, Alberts. *Latvijas starptautiskā saimnieciskā dzīve.* Rīga : Valters un Rapa, 1932, 30 lpp.
- Zalts, Alberts. *Nacionālā saimniecība 20 gados: Centieni un sasniegumi.* Rīga : Pagalms, 1938, 160 lpp.
- Zunda, Antonijs. *Latvijas un Lielbritānijas attiecības 1930.–1940. Realitāte un ilūzijas.* Rīga: LU žurnāla "Latvijas Vēsture" fonds, 1998, 267 lpp.