

Banku 2011. gada janvāra aptaujas par nefinanšu sabiedrību un mājsaimniecību kreditēšanu rezultāti

Latvijas Bankas 2011. gada janvārī veiktajā kārtējā aptaujā par banku izsniegtajiem kredītiem apkopota informācija par banku sektora kreditēšanas attīstības tendencēm 2010. gada 2. pusgadā un banku prognozēm par 2011. gada 1. pusgadu. Aptaujā piedalījās deviņas bankas, aptverot vairāk nekā 84% no kopējā banku kredītportfeļa rezidentu nefinanšu sabiedrībām un mājsaimniecībām.

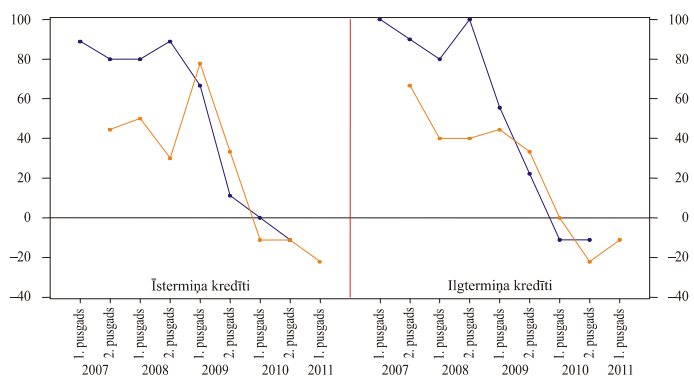
Kredītu standarti un nosacījumi

Apkopotie aptaujas rezultāti liecina, ka 2010. gadā bankas būtiski nemainīja kredītu standartus (sk. 1.a un 1.b att.) un 2011. gada 1. pusgadā standartu pārmaiņas kopumā netiek plānotas. 2010. gada 2. pusgadā pieauga to banku skaits, kuras paziņoja par nelielu kredītu standartu atvieglošanu mājsaimniecībām, tomēr prognoze par 2011. gada 1. pusgadu ir piesardzīgāka (šādu banku skaits sarucis). Vairākas bankas ziņo par kredītu standartu atvieglošanu eksportspējīgajiem uzņēmumiem.

1.a attēls

PĀRMAIŅAS KREDĪTU STANDARTOS NEFINANŠU SABIEDRĪBĀM
(par stingrāku kredītu standartu piemērošanu ziņojušo banku skaits; neto; %)

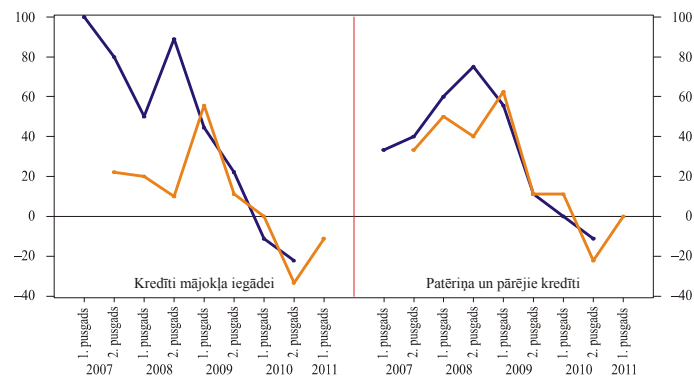
— Fakts
— Banku prognoze



1.b attēls

PĀRMAIŅAS KREDĪTU STANDARTOS MĀJSAIMNIECĪBĀM
(par stingrāku kredītu standartu piemērošanu ziņojušo banku skaits; neto; %)

— Fakts
— Banku prognoze



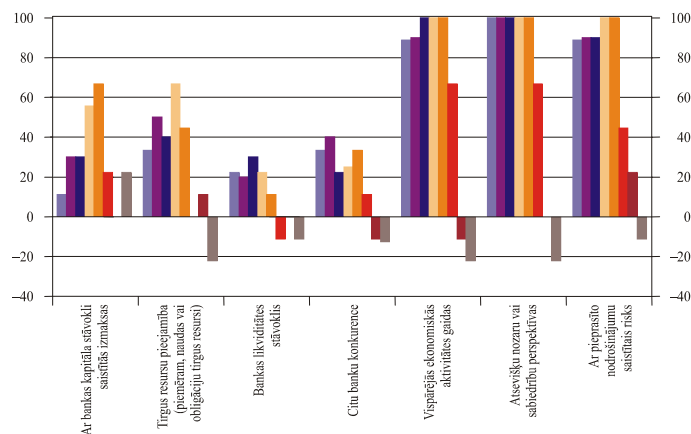
Arvien mazāk banku norāda, ka ir faktori, kuri veicina stingrāku kredītu standartu noteikšanu nefinanšu sabiedrībām, un palielinājies to banku skaits, kuras atsevišķu nozaru uzņēmumu perspektīvas un ar pieprasīto nodrošinājumu saistīto risku vērtē kā kredītu standartu atvieglošanu veicinošus faktoros (sk. 2. att.).

2. attēls

FAKTORU IETEKME UZ STINGRĀKU STANDARTU PIEMĒROŠANU KREDĪTIEM NEFINANŠU SABIEDRĪBĀM

(par faktoru pozitīvo ietekmi ziņojušo banku skaits; neto; %)

2007. gada 1. pusgads
 2007. gada 2. pusgads
 2008. gada 1. pusgads
 2008. gada 2. pusgads
 2009. gada 1. pusgads
 2009. gada 2. pusgads
 2010. gada 1. pusgads
 2010. gada 2. pusgads



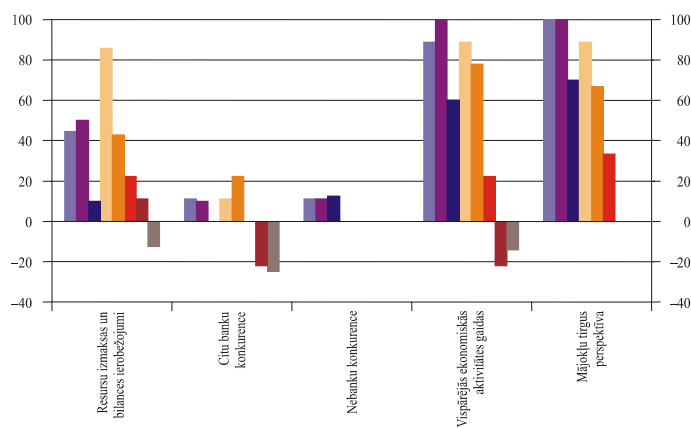
Aptaujas dalībnieki pauž mazāk optimistisku viedokli par standartu atvieglošanu mājssaimniecībām (īpaši patēriņa un pārējiem aizņēmumiem). Tomēr vairāki faktori, piemēram, banku konkurence un vispārējās ekonomiskās aktivitātes gaidas, varētu veicināt kredītu standartu atvieglošanu (sk. 3.a un 3.b att.). Ar banku pieprasīto nodrošinājumu saistītais risks ir vienīgais faktors, kas varētu veicināt stingrāku kredītu standartu noteikšanu mājssaimniecību patēriņa un pārējiem kredītiem.

3.a attēls

FAKTORU IETEKME UZ STINGRĀKU STANDARTU PIEMĒROŠANU KREDĪTIEM MĀJSAIMNIECĪBĀM

(par faktoru pozitīvo ietekmi ziņojušo banku skaits kredītiem mājokļa iegādei; neto; %)

2007. gada 1. pusgads
 2007. gada 2. pusgads
 2008. gada 1. pusgads
 2008. gada 2. pusgads
 2009. gada 1. pusgads
 2009. gada 2. pusgads
 2010. gada 1. pusgads
 2010. gada 2. pusgads

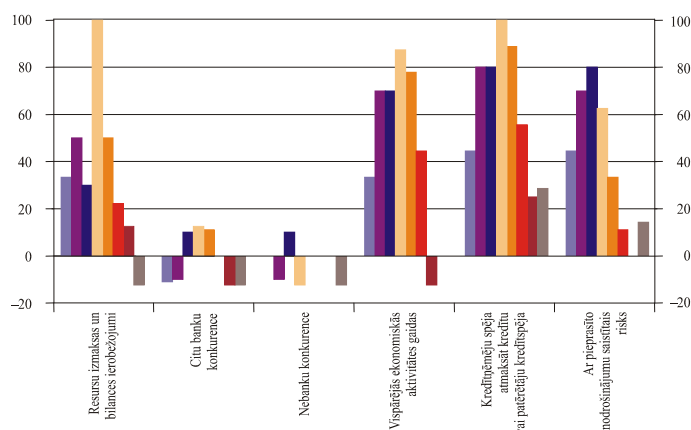


3.b attēls

FAKTORU IETEKME UZ STINGRĀKU STANDARTU PIEMĒROŠANU KREDĪTIEM MĀJSAIMNIECĪBĀM

(par faktoru pozitīvo ietekmi ziņojušo banku skaits patēriņa un pārējiem kredītiem; neto; %)

2007. gada 1. pusgads
 2007. gada 2. pusgads
 2008. gada 1. pusgads
 2008. gada 2. pusgads
 2009. gada 1. pusgads
 2009. gada 2. pusgads
 2010. gada 1. pusgads
 2010. gada 2. pusgads



Bankām atvieglojot kredītu standartus, arī aizdevuma saņemšanas nosacījumi nedaudz uzlabojas. Tiek samazināts bankas procentu likmju uzcenojums parastajiem aizdevumiem gan mājssaimniecībām, gan nefinanšu sabiedrībām, savukārt nefinanšu sabiedrībām tiek piedāvāti arī izdevīgāki aizdevuma atmaksas termiņi.

Pieprasījums

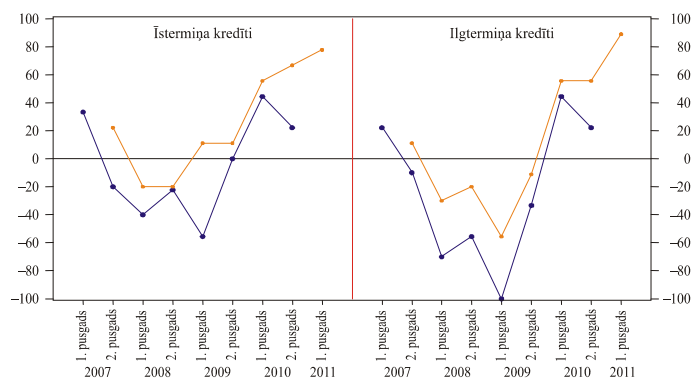
Bankas norāda, ka 2010. gadā pieaudzis nefinanšu sabiedrību pieprasījums pēc aizņēmumiem, galvenokārt palielinoties nepieciešamībai veikt ieguldījumus pamatlīdzekļos. 2010. gada 2. pusgadā tas bija mazāks nekā 1. pusgadā, tomēr bankas prognozē aizņēmumu pieprasījuma kāpumu 2011. gada 1. pusgadā (sk. 4.a att.). Arī mājsaimniecību pieprasījums pēc aizņēmumiem mājokļa iegādei bija pieaudzis, un to galvenokārt veicināja kredītņēmēju pārliecība par sava finansiālā stāvokļa uzlabošanos (sk. 4.b att.). Tiek prognozēts arī mājsaimniecību kredītu pieprasījuma kāpums, liecinot, ka bankas gaida nozīmīgāku tautsaimniecības atveseļošanu 2011. gadā.

4.a attēls

PĀRMAIŅAS NEFINANŠU SABIEDRĪBU PIEPRAŠĪJUMĀ PĒC AIZDEVUMIEM VAI KREDĪTLĪNĪJĀM

(par pieprasījuma palielināšanos ziņojušo banku skaits; neto; %)

— Fakts
— Banku prognoze

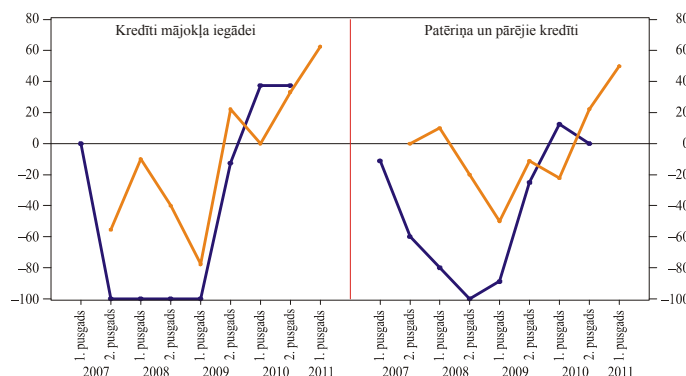


4.b attēls

PĀRMAIŅAS MĀJSAIMNIECĪBU PIEPRAŠĪJUMĀ PĒC AIZDEVUMIEM

(par pieprasījuma palielināšanos ziņojušo banku skaits; neto; %)

— Fakts
— Banku prognoze



Aizņēmēju finansiālais stāvoklis

Saskaņā ar banku vērtējumu nefinanšu sabiedrību aizņēmēju finansiālais stāvoklis 2010. gadā kopumā saglabājās nemainīgs, un tāds tas būs arī 2011. gada 1. pusgadā. Tomēr dažās tautsaimniecības nozarēs (piemēram, apstrādes rūpniecībā, transportā un uzglabāšanā un tirdzniecībā; sk. 5. att.) tiek prognozēta situācijas uzlabošanās. Mājsaimniecību finansiālais stāvoklis 2010. gada 2. pusgadā uzlabojās salīdzinājumā ar iepriekšējiem periodiem, taču prognoze 2011. gada 1. pusgadam ir piesardzīga, un lielākā daļa aptaujas dalībnieku uzskata, ka mājsaimniecību finansiālais stāvoklis nemainīsies.

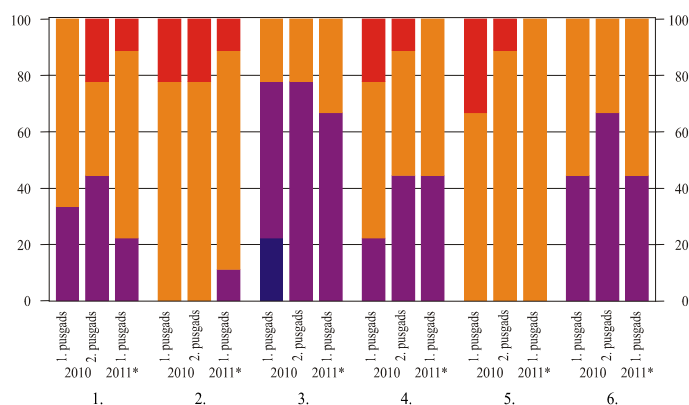
5. attēls

**MĀJSAIMNIECĪBU UN ATSEVIŠĶU NOZARU
SABIEDRĪBU FINANSIĀLĀ STĀVOKĻA
NOVĒRTĒJUMS**
(atbilžu skaits; %)

- Pamatā nemainījās/nemainīsies
- Nedaudz uzlabojās/uzlabosies
- Nedaudz pasliktinājās/pasliktināsies
- Ievērojami uzlabojās/uzlabosies

1. Mājsaimniecības
2. Operācijas ar NĪ
3. Apstrādes rūpniecība
4. Tirdzniecība
5. Būvniecība
6. Transports

* Prognoze.



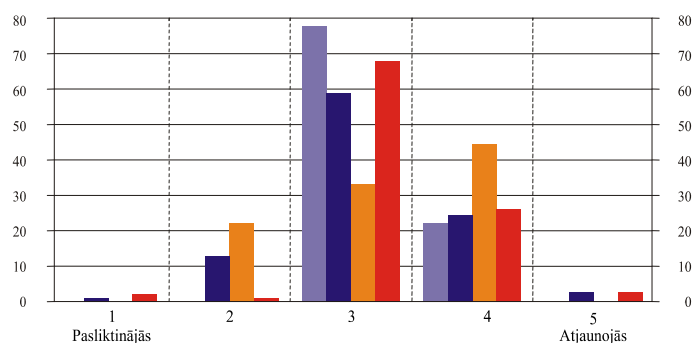
Kredītu pārstrukturēšana

Aptaujas dalībnieku atbildes liecina, ka to mājsaimniecību maksāspēja, kurām tika piemērota maksājumu atlikšana uz laiku, lielākoties tiek vērtēta kā nemainīga vai nedaudz uzlabojusies (sk. 6. att.). Tomēr dažu banku vērtējumā mājsaimniecību stāvoklis 2010. gada 2. pusgadā pasliktinājās.

6. attēls

**KLIENTU MAKSĀSPĒJAS PĀRMAIŅAS
PĒC KREDĪTU PĀRSTRUKTURĒŠANAS
PROCESĀ NOTEIKTĀ MAKSĀJUMU
ATLIKŠANAS TERMIŅĀ BEIGĀM**
(salīdzinājumā ar periodu pirms pārstrukturēšanas; atbilžu skaits;
%)

- Mājsaimniecības 2010. gada 1. pusgads
- Mājsaimniecības 2010. gada 2. pusgads
- Nefinanšu sabiedrības 2010. gada 1. pusgads
- Nefinanšu sabiedrības 2010. gada 2. pusgads



Banku vērtējums par nefinanšu sabiedrību pārstrukturētajiem kredītiem kļuvis vienotāks, norādot, ka nefinanšu sabiedrību maksāspēja pēc kredītu pārstrukturēšanas procesā noteiktā maksājumu atlikšanas termiņa beigām nozīmīgi nemainīsies.