

## Kredītiestāžu 2012. gada janvāra aptaujas par nefinanšu sabiedrību un mājsaimniecību kreditēšanu rezultāti

Latvijas Bankas 2012. gada janvārī veiktajā kārtējā aptaujā par kredītiestāžu izsniegtajiem kredītiem apkopota informācija par kreditēšanas attīstības tendencēm 2011. gada 2. pusgadā un kredītiestāžu prognozēm 2012. gada 1. pusgadam. Aptaujā piedalījās deviņas kredītiestādes, aptverot 86% no kopējā kredītiestāžu kredītportfeļa rezidentu nefinanšu sabiedrībām un mājsaimniecībām.

### Kredītu standarti un nosacījumi

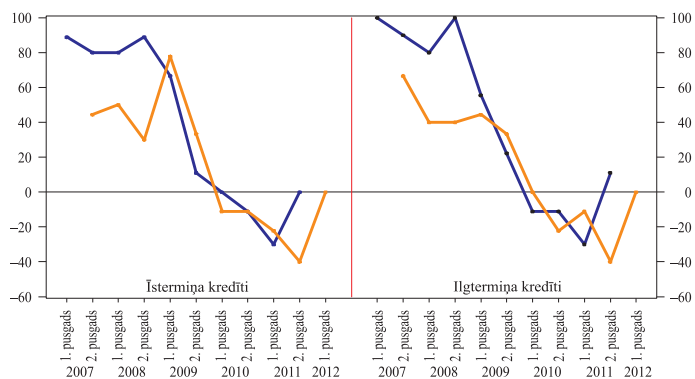
Apkopotie aptaujas rezultāti liecina, ka kredītiestāžu 2011. gada jūlijā izteiktās prognozes par mērenu kredītu standartu atvieglošanu neīstenojās. 2011. gada 2. pusgadā kredītiestādes kopumā nemainīja kredītu standartus: salīdzinājumā ar iepriekšējo pusgadu būtiski samazinājās to kredītiestāžu skaits, kuras paziņoja par nelielu kredītu standartu atvieglošanu, turklāt dažas kredītiestādes pat norādīja, ka kredītu standarti kļuvuši nedaudz stingrāki (sk. 1.a un 1.b att.). Būtiski, ka pirmo reizi kopš 2010. gada janvārī veiktās aptaujas neviena kredītiestāde nepaziņoja par mājsaimniecībām mājokļa iegādei izsniegto kredītu standartu atvieglošanu.

1.a attēls

#### PĀRMAIŅAS KREDĪTU STANDARTOS NEFINANŠU SABIEDRĪBĀM (par stingrāku kredītu standartu piemērošanu ziņojušo kredītiestāžu skaits; neto; %)

(par stingrāku kredītu standartu piemērošanu ziņojušo kredītiestāžu skaits; neto; %)

— Fakts  
— Kredītiestāžu prognoze

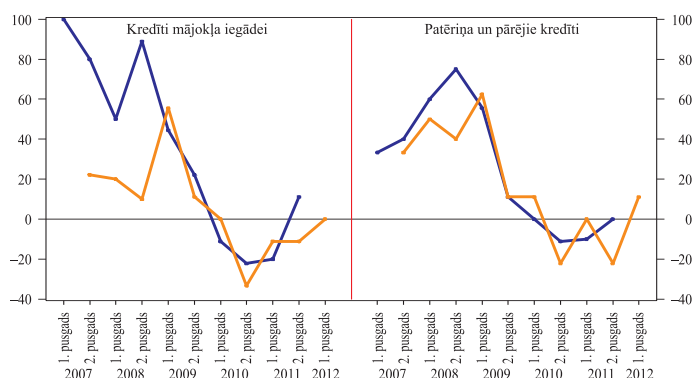


1.b attēls

#### PĀRMAIŅAS KREDĪTU STANDARTOS MĀJSAIMNIECĪBĀM (par stingrāku kredītu standartu piemērošanu ziņojušo kredītiestāžu skaits; neto; %)

(par stingrāku kredītu standartu piemērošanu ziņojušo kredītiestāžu skaits; neto; %)

— Fakts  
— Kredītiestāžu prognoze



2012. gada 1. pusgadā kopumā kredītiestādes neplāno kredītu standartu pārmaiņas, tādējādi var apgalvot, ka kopš 2010. gada novērotā kredītu standartu atvieglošanas tendence vairs neturpinās. Turklāt, īstenojoties pesimistiskajam tautsaimniecības attīstības scenārijam, kā arī augot ar kredītiestāžu kapitāla stāvokli saistītajām izmaksām, iespējama stingrāku kredītu standartu noteikšana.

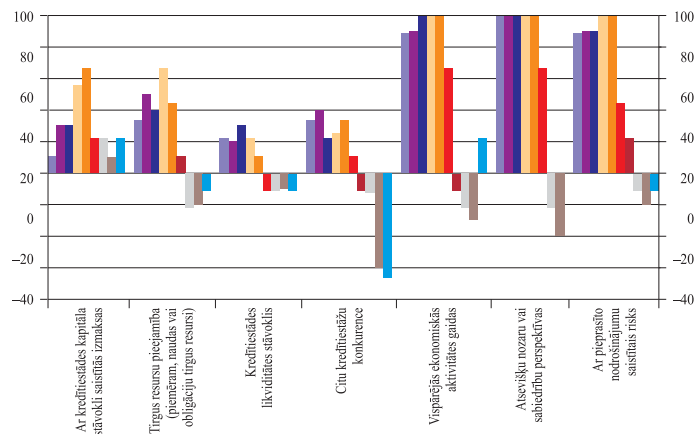
Kredītu standartu noteikšanu turpināja ietekmēt pretēji darbojošies faktori. Augsta kredītiestāžu konkurence norādīta kā galvenais labvēlīgākus kredītu standartus veicinošs faktors nefinanšu sabiedrībām (sk. 2.a att.). Iepriekš kredītiestādes stingrāku kredītu standartu piemērošanu galvenokārt skaidroja ar izmaksām, kas saistītas ar kapitāla stāvokli, bet 2011. gada 2. pusgadā par nozīmīgu faktoru kļuva pesimistiskākas vispārējās ekonomiskās aktivitātes gaidas.

2.a attēls

#### FAKTORU IETEKME UZ STINGRĀKU STANDARTU PIEMĒROŠANU KREDĪTIEM NEFINANŠU SABIEDRĪBĀM

(par faktoru pozitīvo ietekmi ziņojušo kredītiestāžu skaits; neto; %)

- 2007. gada 1. pusgads
- 2007. gada 2. pusgads
- 2008. gada 1. pusgads
- 2008. gada 2. pusgads
- 2009. gada 1. pusgads
- 2009. gada 2. pusgads
- 2010. gada 1. pusgads
- 2010. gada 2. pusgads
- 2011. gada 1. pusgads
- 2011. gada 2. pusgads



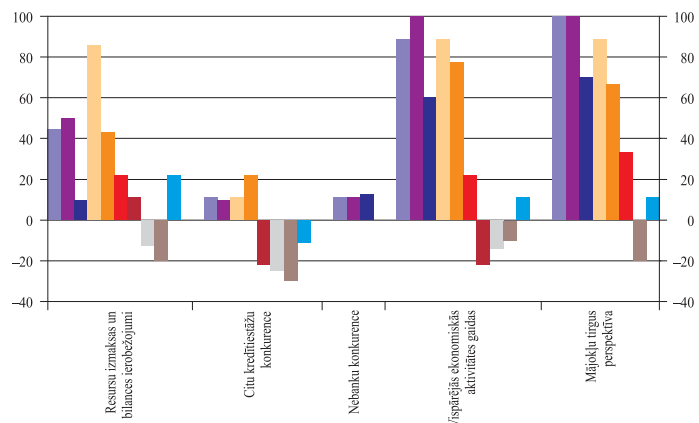
Aptaujas dalībnieki kopumā atzīmēja, ka nebija faktoru, kuri 2011. gada 2. pusgadā būtu nozīmīgi ietekmējuši mājsaimniecībām mājokļa iegādei izsniegto aizdevumu, patēriņa un pārējo kredītu standartu noteikšanu. Tomēr dažas kredītiestādes norādīja, ka augstākas resursu izmaksas un bilances ierobežojumi veicināja mājsaimniecībām mājokļa iegādei izsniegto aizdevumu stingrāku kredītu standartu noteikšanu (sk. 2.b att.).

2.b attēls

#### FAKTORU IETEKME UZ STINGRĀKU STANDARTU PIEMĒROŠANU KREDĪTIEM MĀJSAIMNIECĪBĀM

(par faktoru pozitīvo ietekmi ziņojušo kredītiestāžu skaits kredītam mājokļa iegādei; neto; %)

- 2007. gada 1. pusgads
- 2007. gada 2. pusgads
- 2008. gada 1. pusgads
- 2008. gada 2. pusgads
- 2009. gada 1. pusgads
- 2009. gada 2. pusgads
- 2010. gada 1. pusgads
- 2010. gada 2. pusgads
- 2011. gada 1. pusgads
- 2011. gada 2. pusgads



Kopumā aizdevuma saņemšanas nosacījumi 2011. gada 2. pusgadā nemainījās. Tomēr, pieaugot nenoteiktībai par Eiropas tautsaimniecības attīstības perspektīvām un palielinoties resursu izmaksām un bilances ierobežojumiem, dažas kredītiestādes palielināja procentu likmju uzcenojumu riskantiem aizdevumiem nefinanšu sabiedrībām, kā arī parastajiem un riskantiem aizdevumiem mājsaimniecībām.

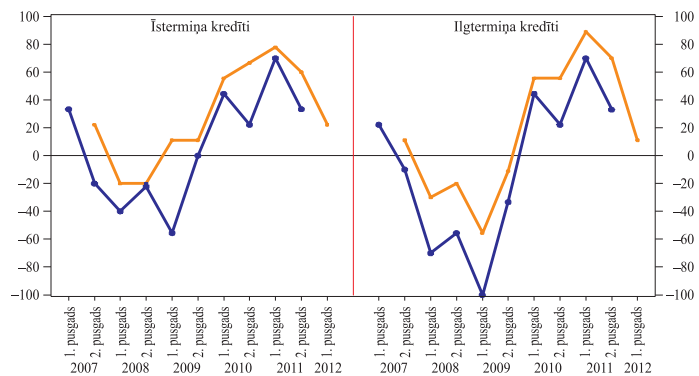
### Kredītu pieprasījums

Kredītiestādes norāda, ka 2011. gada 2. pusgadā nefinanšu sabiedrību pieprasījums pēc aizņēmumiem turpināja augt, pastāvot nepieciešamībai veikt ieguldījumus pamatlīdzekļos un finansēt krājumus un apgrozāmos līdzekļus, kaut arī kāpums bija daudz mērenāks nekā iepriekšējā pusgadā (sk. 3.a att.). Mājsaimniecību pieprasījums pēc aizdevumiem mājokļa iegādei arī palielinājās. To galvenokārt veicināja kredītņēmēju pārliecība par sava finansiālā stāvokļa uzlabošanos, mājokļu tirgus perspektīvām, kā arī kopumā labvēlīgāku situāciju kreditēšanas tirgū (sk. 3.b att.). 2012. gada 1. pusgadā tiek prognozēta mājsaimniecību un nefinanšu sabiedrību kredītu pieprasījuma stabilizēšanās.

3.a attēls

**PĀRMAIŅAS NEFINANŠU SABIEDRĪBU  
PIEPRAŠĪJUMĀ PĒC KREDĪTIEM VAI  
KREDĪTLĪNIJĀM**  
(par pieprasījuma palielināšanos ziņojušo kredītiestāžu skaits;  
neto; %)

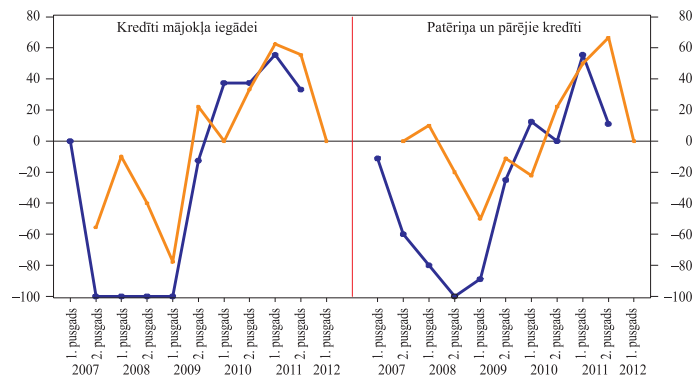
— Fakts  
— Kredītiestāžu prognoze



3.b attēls

**PĀRMAIŅAS MĀJSAIMNIECĪBU  
PIEPRAŠĪJUMĀ PĒC KREDĪTIEM**  
(par pieprasījuma palielināšanos ziņojušo kredītiestāžu skaits;  
neto; %)

— Fakts  
— Kredītiestāžu prognoze



## Aizņēmēju finansiālais stāvoklis

Saskaņā ar kredītiestāžu vērtējumu mājsaimniecību un Latvijas tautsaimniecības vadošo nozaru nefinanšu sabiedrību finansiālais stāvoklis 2011. gada 2. pusgadā salīdzinājumā ar iepriekšējiem periodiem uzlabojās, taču prognoze 2012. gada 1. pusgadam ir piesardzīga. Pastāvot bažām par Latvijas tautsaimniecības attīstību nestabilas ārējās vides ietekmē, lielākā daļa aptaujas dalībnieku uzskata, ka mājsaimniecību un nefinanšu sabiedrību finansiālais stāvoklis nemainīsies (sk. 4. att.).

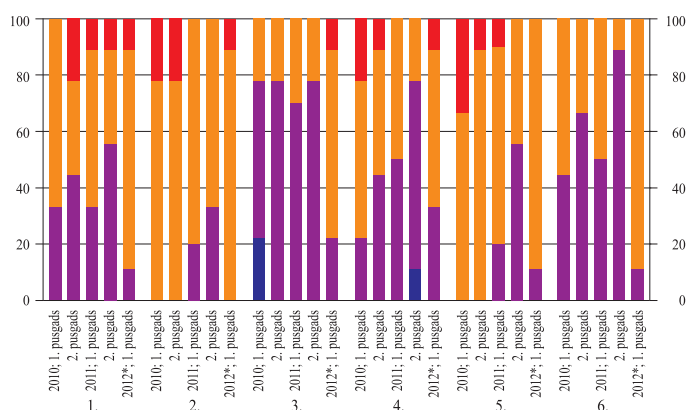
### 4. attēls

#### MĀJSAIMNIECĪBU UN ATSEVIŠĶU NOZARU SABIEDRĪBU FINANSIĀLĀ STĀVOKĻA NOVĒRTĒJUMS (atbilžu skaits; %)

- Pamatā nemainjās/nemainīsies
- Nedaudz uzlabojās/uzlabosies
- Nedaudz pasliktinājās/pasliktināsies
- Ievērojami uzlabojās/uzlabosies

1. Mājsaimniecības
2. Operācijas ar nekustamo īpašumu
3. Apstrādes rūpniecība
4. Tirdzniecība
5. Būvniecība
6. Transports

\* Prognoze.



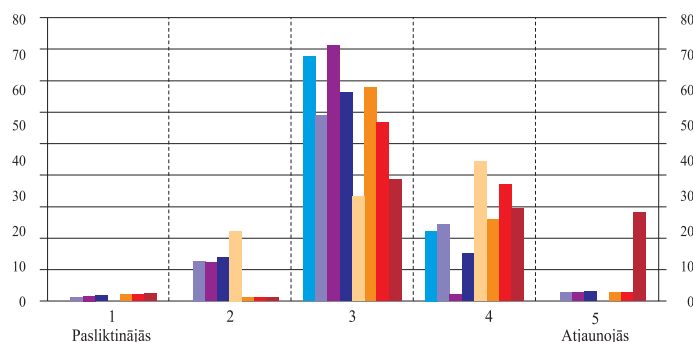
## Kredītu pārstrukturēšana

Aptaujas dalībnieku atbildes liecina, ka to mājsaimniecību maksāspēja, kurām tika piemērota maksājuma atlikšana uz laiku, lielākoties tiek vērtēta kā nemainīga vai nedaudz uzlabojusies (sk. 5. att.).

### 5. attēls

#### KLIENTU MAKSĀTSPĒJAS PĀRMAIŅAS PĒC KREDĪTU PĀRSTRUKTURĒŠANAS PROCESĀ NOTEIKTĀ MAKSĀJUMU ATLIKŠANAS TERMIŅA BEIGĀM (salīdzinājumā ar periodu pirms pārstrukturēšanas; atbilžu skaits; %)

- Mājsaimniecības; 2010. gada 1. pusgads
- Mājsaimniecības; 2010. gada 2. pusgads
- Mājsaimniecības; 2011. gada 1. pusgads
- Mājsaimniecības; 2011. gada 2. pusgads
- Nefinanšu sabiedrības; 2010. gada 1. pusgads
- Nefinanšu sabiedrības; 2010. gada 2. pusgads
- Nefinanšu sabiedrības; 2011. gada 1. pusgads
- Nefinanšu sabiedrības; 2011. gada 2. pusgads



Salīdzinājumā ar iepriekšējo aptauju rezultātiem kredītiestādes pozitīvāk vērtē nefinanšu sabiedrību maksāspēju pēc kredītu pārstrukturēšanas termiņa. Daži aptaujas dalībnieki pat norādīja, ka pēc kredītu pārstrukturēšanas termiņa beigām nefinanšu sabiedrību maksāspēja pilnīgi atjaunojusies.